



Grézieu  
la Varenne

# vivre Grézieu

Votre magazine  
d'informations  
gréziroises

Printemps  
2025



Pages 18-19

## Zoom sur LES TRAVAUX DE RÉHABILITATION ET D'EXTENSION DE LA SALLE DES FÊTES

**Participation**

**Citoyenne p. 7**

Projets des comités de quartier

**GrézieuSports**

**p. 10 et 36**

Fête du sport

**Association**

**p. 27**

Nouvelle rubrique :  
si Grézieu m'était conté...  
Le blason de Grézieu la Varenne





La commune remercie  
les annonceurs

**ROBINO**  
PIZZA CAFE

PLACE DES ANCIENS  
COMBATTANTS  
69290 GRÉZIEU LA VARENNE

04.78.57.09.89  
WWW.ROBINO-CAFE-PIZZA.COM

**PIZZA À EMPORTER**

2 PIZZAS ACHETÉES  
=  
1 MARGHERITA  
OFFERTE\*  
(\*2 PIZZAS OFFERTES MAX.)

**SÉLECTION**  
immobilier

UNE ÉQUIPE DE SPÉCIALISTES  
DU SECTEUR À VOS CÔTÉS

DEPUIS 2005

RECHERCHONS Terrains, Villas,  
SECTEUR OUEST LYONNAIS Appartements,...

GRÉZIEU-LA-VARENNE

4 Grande Rue  
GRÉZIEU-LA-VARENNE  
04 37 20 05 82

ESTIMATION GRATUITE

★★★★★ WWW.SELECTION-IMMOBILIER.COM

**ALTI**  
cowork

**Espace de coworking à Brindas**

à quelques minutes de Grézieu-la-Varenne

Un lieu agréable pour vous accompagner selon  
vos besoins :

SALLE DE RÉUNION BUREAUX PRIVATIFS DOMICILIATION D'ENTREPRISE ÉVÈNEMENTS, FORMATIONS...

**Testez 1 journée  
en bureau privatif  
gratuitement sur  
présentation de ce  
coupon**

Inscrivez-vous par email :  
contact@alti-cowork.fr

Coupon valable jusqu'au 31/05/2025

**Gailleton**  
fleurs & plantes

04 78 57 13 62  
2, le Turpinier 69290 Grézieu-la-Varenne

**re.valy**  
recyclage des vallons du lyonnais

Vente de matériaux recyclés  
(sable, paveurs, gravier de décoration...)  
Livraison possible

Les Aiguillons  
Route de la Douane  
69670 VAUGNERAY

Tél.: 04 78 45 94 47  
Fax : 04 78 45 96 62  
www.revaly-recyclage.fr

## DE L'HÉRITAGE DU PASSÉ À LA CONSTRUCTION DE NOTRE AVENIR

L'amélioration du cadre de vie, l'environnement, les relations humaines sont au cœur de l'action municipale et se déclinent sous différentes formes : rénovation du patrimoine, des voiries et des réseaux, mise en œuvre de « la mobilité douce », protection des milieux, festivités, actions culturelles et sociales, vie associative, ...

Les divers articles que vous découvrirez dans ce magazine en sont la parfaite illustration.

Une bonne gestion financière, a permis à la municipalité de développer l'ensemble de ces projets malgré l'augmentation du coût de la vie. Cet exercice difficile a pu être réalisé sans augmentation des taux communaux d'imposition.

Ces différentes réalisations s'articulent autour de la volonté de préserver l'identité de Grézieu-la-Varenne, son cadre de vie et d'accompagner chacun de ses habitants.



En 2025, les projets sont encore nombreux et engageant l'avenir de Grézieu-la-Varenne, certains pour plusieurs générations. Il est à noter que le budget 2025 a été voté à l'unanimité lors de la séance du conseil municipal du 19 février dernier.



Notre commune, comme bien d'autres, porte l'empreinte de son évolution au cours des siècles. Régulièrement, dans ce magazine, des articles évoquent « le passé récent » de Grézieu-la-Varenne.

La conférence de M. Pierre-Yves Véricel, « Grézieu-la-Varenne : tranches d'Histoire », il y a quelques semaines, a permis de « remonter dans le temps » et d'évoquer pour le plaisir des spectateurs un passé plus ancien de notre commune.



Toutefois, pour « bien fonctionner », une ville doit être tournée vers l'avenir afin de développer des structures et des services (services communaux, commerces, transports en commun, ...) qui faciliteront la vie des habitants et leur permettront de mieux vivre ensemble dans un cadre de qualité et un environnement préservé.

C'est l'ambition de la municipalité.

**BERNARD  
ROMIER**

Maire de Grézieu la Varenne





### Un arrêt de plus à Grézieu pour la ligne 122

Ouverte en septembre, la ligne 122 relie Vourles à La Tour de Salvagny en passant par Grézieu. Depuis le 6 janvier, elle s'est étoffée, avec notamment un arrêt supplémentaire sur notre commune, l'arrêt Evellier, proche du parc Relais TCL. Cette nouvelle ligne permet de se rendre facilement dans les différents parcs d'activités de l'ouest lyonnais, n'hésitez pas à l'utiliser !



### Des volets neufs pour la Mairie

Ces dernières semaines, vous avez pu constater des travaux sur les façades de la Mairie. N'ayant pas été changés depuis les années 1970, certains volets menaçaient de tomber. Pour des raisons de sécurité, leur remplacement était donc indispensable. Afin de garder l'esthétique de la façade, des volets battants en aluminium imitation bois ont été installés, pour un coût de 36 000 euros.



### Payez en carte bancaire à la médiathèque !

Début 2025, un terminal de paiement par carte bancaire a été mis en place à la médiathèque. Vous pouvez désormais utiliser ce moyen de paiement, sans minimum d'achat. Cette installation permet à la médiathèque de se mettre en conformité, tout en répondant à une demande des grézirois.



### La Bannière de Sainte Catherine d'Alexandrie de l'église de Grézieu participe à une exposition

Le service de la Conservation des antiquités et objets d'art, rattaché aux Archives départementales et métropolitaines, a réalisé une exposition itinérante pour faire découvrir le rôle, la symbolique et la diversité des bannières des communes du département et permettre de valoriser ce patrimoine. La bannière de Sainte Catherine accrochée dans notre église a été choisie. Une reproduction de cette bannière participe donc à l'exposition, qui sera visible aux Archives départementales et métropolitaines à Lyon du 10 avril au 28 juin 2025.



### Originaire de Grézieu et humoriste

Rémy a passé son enfance à Grézieu la Varenne, principalement à l'ancien skate-park en face de la Mairie, et sous la Halle. Sa pratique des espaces publics l'a amené à devenir architecte afin de développer ces espaces si précieux des villes et villages. En 2021, il dessine le nouveau skate-park de Grézieu. Il met ensuite fin à sa carrière d'architecte pour réaliser son rêve d'enfance : la scène. Depuis octobre 2022, Rémy est humoriste. Il parcourt la francophonie pour jouer dans les Comedy Club. En avril 2023, il lance son premier spectacle « Tout Va Mieux ». Désormais, il vit de sa passion, et performe à Lyon ou ailleurs. Vous pouvez le retrouver tous les lundis soirs à 20h au Big White (Lyon 5) pour le Big Comedy Club, qu'il organise avec son acolyte et co-auteur Jacob. Instagram : [sojahremy](https://www.instagram.com/sojahremy)



### Une nouvelle architecte d'intérieur s'installe

Charline Jacob accompagne les particuliers et les professionnels dans la conception et la transformation de leurs espaces. Elle crée des intérieurs sur mesure, en réalisant des plans techniques et des visuels 3D pour faciliter la projection dans l'espace, tout en assurant le suivi de chantier avec les artisans. Sensible à l'impact des matériaux et de la couleur dans nos environnements, elle associe le moderne et l'ancien grâce au réemploi pour proposer des intérieurs uniques et colorés. Elle propose des prestations de conception globale, ainsi que des conseils personnalisés (2h30 à partir de 400€). Plus d'informations : <https://jiia-studio.com/>.



Retrouvez la newsletter de Grézieu la Varenne. Inscription sur la page d'accueil du site internet [www.mairie-grezieulavarenne.fr](http://www.mairie-grezieulavarenne.fr)



et suivez-nous sur Facebook







## P'TIT DÉJ de quartier

Tout au long de notre mandat, nous nous sommes attachés à aller à la rencontre des grézirois, les écouter et tenir compte de leurs remarques et propositions. Dans cette optique, nous avons pour objectif d'organiser un « p'tit déj de quartier » dans chacun des 14 quartiers de la commune. C'est l'occasion d'échanger en toute convivialité sur les spécificités du quartier, les aménagements en cours ou réalisés, mais également l'opportunité pour les grézirois de poser leurs questions directement au Maire et à ses adjoints.



3 quartiers attendent encore leur p'tit déj. C'est pour bientôt !  
Les 3 derniers p'tits déj auront lieu les samedis suivants à partir de 9h30 :

- **17 mai** dans le quartier Recret / Montolvet / l'Arabie ;
- **14 juin** dans le quartier Bordon Le Rat Miblanc ;
- **27 septembre** dans le quartier La Barge / Ancienne Gare / Vieux Pont.

## Grézieu Aménagement

Pierre Grataloup  
Urbanisme, aménagement  
de l'espace public



## PLAN GUIDE

Le 20 janvier s'est tenue la réunion de clôture du plan guide, présentée par L'Atelier de Montrottier en présence des élus du Comité technique.  
Ce plan s'articule autour de trois grands axes :

### Axe 1 : Hiérarchiser et structurer les entrées de la commune

Ce premier axe vise à mieux identifier et organiser les différentes entrées du bourg en les hiérarchisant. Des fiches actions détaillées ont été élaborées afin d'accompagner la commune dans la définition de sa stratégie et la programmation des travaux. Pour cet axe, sept fiches actions ont été proposées.

### Axe 2 : Valoriser la Voie Verte comme levier de développement paysager

L'objectif de ce deuxième axe est de renforcer la place des mobilités douces, notamment grâce à la Voie Verte, tout en mettant en valeur son potentiel paysager. Neuf fiches actions détaillées ont été élaborées pour concrétiser cette ambition.

**Axe 3 : Renforcer le rôle structurant du bourg historique**  
Ce troisième axe vise à améliorer le cadre de vie au sein du centre-bourg en repensant les espaces publics et les équipements communaux. Onze fiches actions détaillées guideront la commune dans cette démarche.

Une partie de ces actions, [consultable sur le site de la Mairie](#), a été présentée lors de la réunion publique du 20 novembre. Un calendrier prévisionnel a été établi afin de programmer leur mise en œuvre sur les prochaines années. Certaines, identifiées avant cette étude, sont d'ores et déjà planifiées, comme l'aménagement de la route de Bordeaux, dont les travaux devraient débuter cette année.



## PROJETS DES COMITÉS DE QUARTIER : ACTION !

Les six projets des comités de quartier proposés pour 2025 ont été validés par le conseil municipal.

Leur mise en œuvre a déjà commencé avec :

- La préparation du texte du panneau d'information pour la borne de la voie sacrée, avec les associations des Amis du patrimoine de Grézieu et les Anciens combattants ;
- Le choix par nos services techniques de deux croix à rénover en 2025 : la croix du Bois Brouillat et la croix du chemin de ronde ;
- L'organisation d'un atelier de fabrication de nichoirs à mésanges, rouges-queues et chauves-souris, qui a eu lieu le samedi 22 mars.



Croix du chemin de ronde



Croix du Bois Brouillat



Cet atelier était encadré par des animateurs bénévoles de la Ligue pour la Protection des Oiseaux (LPO), et les kits de nichoirs ont été financés par la municipalité.

Le comité de quartier du Ratier est parti d'un constat : l'augmentation des activités humaines et le dérèglement climatique ont pour conséquence une forte diminution du nombre et de la diversité des oiseaux, et, en même temps, une multiplication des espèces invasives, à l'image du moustique tigre.

A notre niveau, nous pouvons essayer de corriger modestement cette évolution en installant des nichoirs dans nos jardins pour faciliter la reproduction d'espèces qui se nourrissent des moustiques qui nous gênent tant.

C'est ainsi que plus de 50 personnes, dont 18 enfants, se sont retrouvées au centre d'animation pour fabriquer leur nichoir avant de l'installer dans leur jardin.



Les animateurs ont expliqué le positionnement optimal des nichoirs, côté est, à l'abri des pluies, du vent et des prédateurs (chats) :

- Entre 2 et 3 mètres de hauteur, contre un arbre ou un mur, pour les nichoirs à oiseaux ;
- Entre 3 et 4 mètres de hauteur, contre un mur sous un débord de toit ou dans un hangar, pour les nichoirs à chauves-souris.

La municipalité a ainsi distribué 30 nichoirs, et la LPO a proposé à chaque famille de les contacter à l'automne prochain pour assurer le suivi et répondre à leurs questions.

Un grand merci aux animateurs de la LPO, aux membres du comité de quartier, aux agents municipaux et aux élus qui se sont parfaitement coordonnés afin que cet atelier soit une réussite.







## ANIMATION intergénérationnelle

Le 31 janvier, deux classes de CP de l'école élémentaire Georges Lamarque ont participé à un spectacle interactif en partageant une activité artistique avec les 10 aînés présents. La compagnie Athénadès a proposé aux 48 élèves, accompagnés de leurs enseignantes, de créer des dessins avec nos aînés. Les productions artistiques ont servi de fil rouge à l'histoire mise en scène par les comédiens de la compagnie Athénadès.



L'écoute des enfants et leur implication lors du spectacle ont séduit nos aînés qui ont ainsi fait de belles rencontres. Les costumes étincelants des acteurs ont fait rêver petits et grands.

Un goûter partagé servi en fin d'après-midi a été l'occasion d'échanges de points de vue sur le spectacle entre les enfants et nos aînés grézirois.

Tous sont repartis enthousiastes en souhaitant vivre d'autres moments partagés.



## PROJET 2024-2025 du Conseil Municipal des Enfants

En ce début d'année, nos petits élus se sont réunis afin de voter pour leur projet de mandat. Le choix fut difficile, beaucoup d'idées... pas simple de se mettre tous d'accord !

Le projet de faire de la prévention pour lutter contre le harcèlement a été un choix unanime.

Les CM2 souhaitent également laisser une trace de leur passage dans l'école. Ils réaliseront une boîte spatio-temporelle, dans laquelle chacun écrira un petit message sur le présent ou en s'adressant au futur. Cette boîte sera fermée puis enterrée. Dans 4 ans, ils viendront la déterrer et reliront tous leurs messages lors d'une petite fête organisée pour leur brevet des collèges. Une jolie façon de marquer l'histoire de l'école.

Bravo aux enfants pour la richesse de leurs idées !



## LA DISSIMULATION DES RÉSEAUX se poursuit

De novembre 2024 à janvier 2025, les réseaux aériens ont été dissimulés chemin du Ravagnon, en partenariat avec le SYDER. Les poteaux devraient être déposés durant le premier semestre 2025, sous réserve des interventions des gestionnaires (Enedis, Orange, Prizz Infracorp). Dans le même temps, l'éclairage public sera rénové. Le coût de ces travaux est estimé à 300 000 €.

A l'issue, la voie sera aménagée par la CCVL. La commune aura à sa charge des travaux sur les réseaux d'eaux pluviales et la création d'un espace dédié aux piétons.



## RÉNOVATION de l'éclairage public

Pour répondre aux enjeux de la transition écologique, la municipalité engage un programme de rénovation de son parc lumineux à partir de 2025 pour une durée de 4 ans. Sur l'ensemble de la commune, 87% des luminaires seront ainsi remplacés. Le budget prévisionnel est estimé à 1 300 000 €, répartis sur les quatre années de travaux.

Les objectifs sont multiples :

- Renforcer la sécurité électrique et mécanique ;
- Améliorer l'efficacité énergétique en réduisant la puissance installée de 66%, et en optimisant les consommations par des mesures de gradation ou de coupure ;
- Accroître l'attractivité des espaces publics ;
- Simplifier la maintenance des installations ;
- Intégrer de nouvelles technologies en permettant une gestion à distance de l'ensemble du parc.

A terme, la consommation énergétique devrait être réduite de 39%.



## SÉCURITÉ routière

En 2022, la CCVL a mis en place des feux tricolores chemin des Voyageurs et chemin des Cornures, à l'intersection avec la route de Bordeaux (RD 489). L'objectif principal est d'apaiser la circulation, tout en renforçant la sécurité de l'ensemble des usagers. **Si vous êtes piéton ou que vous vous déplacez en deux-roues (vélo), vous devez appuyer sur le bouton situé dans votre espace dédié afin que votre demande soit prise en compte.**







## COMPOSTEURS COLLECTIFS DE GRÉZIEU : production en hausse

Les composteurs collectifs de la commune sont très largement utilisés et leur succès se confirme. Nous l'avions annoncé précédemment : de nouvelles unités vont être implantées sur le territoire de la commune. Les raisons du retard ? La difficulté à passer commande du matériel.

Grézieu la Varenne a contribué à tester différents modèles de composteurs pour le compte de l'ensemble de la communauté de communes : de celui en bois à celui en composite recyclé, de celui avec une protection simple à celui avec une protection renforcée vis-à-vis des rongeurs. Nous avons convergé vers un modèle, et nous ne sommes pas les seuls visiblement. Il faut maintenant que les fournisseurs soient en capacité de répondre à notre demande. Un peu de patience est encore de mise.



D'ici-là, sachez que d'un bout à l'autre de la chaîne vous pouvez tirer parti du compostage : vous apportez vos déchets organiques en amont et vous récupérez, si vous le souhaitez, du compost en aval. En effet, dans le « troisième bac », situé à droite sur nos sites de compostage, est entreposé le compost « mûr ». Vous pouvez venir vous servir à loisir à la place Jasserand, au parc du Colibri ou devant l'école primaire. Attention toutefois, par précaution, nous vous recommandons de n'utiliser ce compost que pour les plantations d'ornement.

## GESTION DU PATRIMOINE VÉGÉTAL de Grézieu la Varenne

La gestion et l'enrichissement du patrimoine végétal de la commune fait l'objet d'une attention constante tout au long de l'année. L'ensemble des arbres de la commune est suivi par le service des espaces verts. Cette saison hivernale n'a pas fait exception à la règle : une inspection des sujets récemment implantés, tout comme des plus anciens, est effectuée systématiquement en cette période de l'année, en prévision des interventions et projets d'embellissement à venir.

A cette occasion, les arbres identifiés comme dangereux, ainsi que ceux qui sont morts, sont abattus. Leur fragilité est souvent liée à leur âge, mais aussi au réchauffement climatique, à des accidents ou à des dégradations volontaires. Enfin, les attaques de ravageurs, tels que certains champignons ou insectes, prennent aussi leur part dans la disparition de nos arbres.

En cas de doute sur l'état de l'arbre et si celui-ci est un élément important du paysage, comme l'année dernière dans le parc du Colibri, une expertise est menée avant toute décision. Cette saison, c'est ce qui a été entrepris chemin des Chênes et place des Anciens Combattants.

Il n'est pas toujours prévu de replanter un arbre exactement à l'emplacement où un autre vient d'être enlevé. Cela peut s'avérer même inopportun, si la croissance de l'arbre représente une gêne ou si elle n'est pas elle-même garantie, compte tenu du voisinage d'autres espèces. Il ne sert à rien de replanter si le site n'est pas adapté. En revanche, le bilan net, compte tenu des plantations annuelles, est positif. Ces plantations accompagnent notamment les développements du cadre de vie de la commune.



Des arbres ont récemment été plantés sur le site du nouveau skate-park, du Tupinier, avenue Lucien Blanc et au giratoire route de Pollionnay.



La nouvelle saison de plantation se fera au niveau du parking de la salle des fêtes l'hiver prochain. Des plantations seront également prévues dans les cours d'école l'hiver suivant.



## FÊTE DU SPORT

Sportifs, familles, curieux... Préparez-vous à une journée pleine d'adrénaline et de fun ! La commune vous invite à une journée 100% sport et convivialité ! Les associations sportives gréziroises présentes vous feront découvrir leurs disciplines.

Rendez vous **samedi 12 avril à l'espace sportif Guy Paya !**

Au programme :

- Matches de foot pour soutenir nos équipes locales ;
- Démonstrations et initiations multisports (tennis de table, volley-ball, tennis, boxe) ;
- Show des riders au skatepark avec SKETCHY TV ;
- Challenges et compétitions pour tous ;
- Animations, défis et surprises pour petits et grands ;
- Animations musicales et food-truck « Trip and Truck ».



En famille ou entre amis, entre performances et découvertes, venez partager un moment convivial autour du sport !





## LE PARCOURS de la citoyenneté de la jeunesse

Tu t'interroges sur ton rôle en tant que citoyen et comment tu pourrais t'engager ? Un parcours t'aide pour mieux comprendre les enjeux de la défense, de la sécurité et de la citoyenneté !

### Le rôle clé du Correspondant Défense communal (CORDEF)

Dans notre commune, le **CORDEF** est un interlocuteur de proximité qui joue un rôle essentiel en tant qu'intermédiaire entre le ministère des Armées et les citoyens pour :

- **T'informer et te sensibiliser** sur les questions de défense, de sécurité et de citoyenneté, en particulier si tu es jeune et que tu souhaites en savoir plus sur ton engagement dans la société ;
- **Te guider et répondre à tes questions** sur la Journée Défense et Citoyenneté (JDC), les opportunités d'engagement militaire, ou encore les dispositifs citoyens en lien avec la défense.



### Un parcours citoyen qui te concerne !

Le **Centre du Service National et de la Jeunesse (CSNJ) de Lyon** est un organisme du ministère des Armées qui accompagne les jeunes du Rhône à travers plusieurs missions clés. Voici ce que tu dois savoir.

### Pourquoi c'est important pour toi ?

#### 1. La JDC : un passage obligatoire !

Si tu as entre 16 et 18 ans, tu devras participer à cette journée qui te donnera des informations essentielles sur la citoyenneté et la défense nationale. **Ce parcours est obligatoire pour passer des examens (baccalauréat, permis de conduire...) et des concours (fonction publique, grandes écoles...)**. C'est aussi l'occasion de découvrir des opportunités dans l'armée et d'autres domaines. Témoignage de Léo, 17 ans :

« Avant la JDC, je ne savais pas trop à quoi m'attendre. Mais j'ai appris plein de choses sur la défense et les carrières possibles dans l'armée. Maintenant, j'envisage sérieusement de m'engager comme réserviste ! ».

#### 2. La gestion de ton dossier de service national

Le CSNJ s'assure que ton dossier administratif est bien tenu à jour pour que tout soit en règle.

#### 3. Des opportunités pour s'engager !

Tu veux en savoir plus sur le volontariat, les carrières militaires ou la réserve ? Le CSNJ t'informe sur toutes les possibilités pour que tu puisses faire les meilleurs choix pour ton avenir. Ton CORDEF communal est aussi là pour t'accompagner et t'orienter vers les bonnes ressources.

**Notre prochain article te renseignera sur les différents parcours militaires. Alors, sois à l'écoute !**

### Comment les contacter ?

Tu as des questions ou tu as besoin d'informations ?

Contacte le CSNJ de Lyon :

- 09 70 84 51 51 ;
- [csnj-lyon.trait.fct@intradef.gouv.fr](mailto:csnj-lyon.trait.fct@intradef.gouv.fr) ;
- Site web : [Ministère des Armées - JDC](http://Ministère des Armées - JDC).

Pour connaître les coordonnées de ton **CORDEF communal**, **contacte la Mairie** : 04 78 57 16 05 / [contact@mairie-grzeiulavarenne.fr](mailto:contact@mairie-grzeiulavarenne.fr). Il pourra te donner plus de détails sur ton engagement citoyen et les opportunités à saisir !

### Pourquoi c'est une opportunité à ne pas manquer ?

Cette journée et ce parcours citoyen sont une vraie occasion d'en apprendre plus sur ton rôle en tant que jeune citoyen et sur les options qui s'offrent à toi. **Ton engagement commence ici, et ton CORDEF est là pour t'accompagner !**

**Et toi, es-tu prêt à découvrir ton rôle de citoyen ?**



## GRÉZIEU RÉPARE 4<sup>e</sup> ÉDITION : le rendez-vous annuel du mois de juin

L'édition 2025 de Grézieu Répare aura lieu **dimanche 15 juin de 9h à 13h sous la Halle** de Grézieu la Varenne.

Les associations partenaires des éditions précédentes seront à nouveau présentes pour vous faire profiter de leur expérience et de leurs savoirs-faire en matière de réparation de petit électroménager, de vélos ou de vêtements :

- Change de Chaîne pour les vélos ;
- L'Atelier Soudé pour le petit électroménager ;
- L'Atelier Piqué pour les vêtements.



Sur le principe d'un atelier participatif, les personnes apportent leurs objets à réparer et sont actrices de la démarche. Certaines peuvent être surprises de se découvrir la capacité de faire et de réparer, avec un peu d'aide pour le premier pas.



Une seconde vie est donnée à des objets du quotidien, qui sont ainsi sauvés de la benne à ordures, dans le pire des cas, ou au mieux du recyclage. C'est un gain à tous les niveaux : les charges liées au recyclage sont réduites, et surtout celles liées au renouvellement du matériel. Qui plus est, c'est aussi l'occasion de passer un moment agréable ensemble, petits et grands, débutants et plus expérimentés. Le « Professeur Kidonk Synétoua » viendra à nouveau animer, de manière ludique et toujours pertinente, les échanges autour des différents stands.

Grézieu Répare est un moment très convivial, rempli de rencontres, d'échanges bienveillants, de partage et de sourires. Nous comptons sur toutes et tous pour dépasser les résultats des éditions précédentes avec une quantité encore plus grande d'objets sauvés de la poubelle et remis dans le circuit !



## LA FARANDOLE des loisirs

Après « Grézieu Répare » le matin, « La Farandole des loisirs » vous invite le **dimanche 15 juin de 13h à 18h** à partager les talents de chacun.

C'est l'occasion de transmettre des savoirs-faire pour certains, une belle opportunité d'apprentissage pour d'autres, tout en s'amusant. Ce rendez-vous intergénérationnel permet de dépasser les barrières qui séparent les générations, et d'apprendre de l'autre.

Nous vous proposons de vous initier au tricot et à la transformation de vêtements, de découvrir des jeux de société, de développer vos compétences liées au numérique, et d'apprendre à effectuer de petites réparations automobiles.







# BILAN MÉDIATHÈQUE 2024

## PUBLICS



1 397 abonnés

Dont  
42% d'enfants  
43% d'adultes (15 à 64 ans)  
14% de seniors (65 ans et +)

253 nouveaux inscrits  
en 2024

## COLLECTIONS



17 500 documents

Dont  
13 200 livres  
1 450 DVD  
1 550 CD

1 556 documents  
achetés en 2024

## PRÊTS



51 500 prêts  
(en constante augmentation),

Dont  
72% de collections jeunesse  
43 500 prêts de livres

## NAVETTE



15 000 documents  
ont transité à Grézieu



## ACTIONS CULTURELLES

### Programme d'accueil de classes :

- 596 élèves concernés ;
- 78 accueils de classes.

### Crèches, relais assistantes maternelles :

15 accueils.

### Programmation culturelle :

- 20 animations jeunesse ;
- 11 animations adulte ;
- 9 animations tout public.

### Types d'animations :

- Les rendez-vous de la grainothèque ;
- Cafés-lecture ;
- Brunchs musicaux ;
- Temps des histoires ;
- Spectacles jeune public ou très jeune public ;
- Après-midis jeux ;
- Concerts ;
- Ateliers : cinéma, robots, jeux vidéo ;
- Lecture sous les arbres : jeux et contes dans le parc de Charmanon ;
- Ciné-conférence.

### Conseillère numérique :

- 8 permanences ;
- 3 ateliers.

### Fréquentation des animations :

- 550 enfants ;
- 450 adultes.



Médiathèques de l'ouest lyonnais

## RÉSEAU



1 réseau  
8 bibliothèques



132 h d'ouverture  
hebdomadaire  
7/7 jours  
Boîtes de retour 24h/24h

## PRÊTS



279 000 prêts

233 000 prêts de livres (en hausse)

7300 DVD  
11 000 CD (en baisse)  
20 500 revues  
2075 jeux vidéo  
108 consoles  
81 liseuses

70% des prêts sont des  
collections jeunesse

30 000 réservations vers un  
autre site  
15.5%

## RÉSEAU MEDI@VAL CHIFFRES CLÉS 2024



## COLLECTIONS



112 000 documents  
dont 7380  
issu des BDP

83 000 livres  
5000 DVD  
11 000 CD  
12 000 revues  
219 jeux vidéo

+ accès aux 250 000  
de la métropole

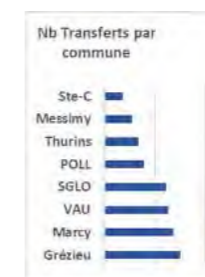
## NAVETTE



77 539 documents  
transportés

11%

dont 58 % retours  
38 % réservations



## PUBLICS



8500 inscrits actifs

25 % pop totale  
(moy.nat 16 %)

Dont  
60 % femmes

31% enfants - 12 ans  
14% ados  
42 % 18-65 ans  
13 % seniors

## CIRCULATION



Fréquentation  
d'une autre bib:  
+ 100 personnes/ 2023

Lecteurs qui se  
déplacent le plus :  
viennent  
de Grézieu, Vaugneray  
et Pollionnay

Bib les plus rayonnantes:  
Marcy et Grézieu  
(386 ext)

Fonds les plus  
réservés : Marcy, Grézieu,  
et SGLO

## MOYENS



23 salariés  
(19.5 ETP)

145 bénévoles  
1 coordinatrice  
réseau (0.5 ETP)  
Personnel technique  
pour la navette  
(1 matin/semaine)



Budget d'achats:  
3 €/h Moyenne  
(de 2,4 à 7 €/hab)

## ACTIONS CULTURELLES



Action commune:  
"Tous dans le game"  
300 personnes

### Projet numérique

- 10 consoles
- 250 jeux vidéo
- 2200 prêts

### Bains de lecture

à la piscine: 4  
bib, 3 séances

### Tout petit on lit:

12 spectacles ou  
contes 0-3 ans  
167 bébés  
121 adultes





## CÔTÉ MÉDIATHÈQUE



Toutes les animations proposées sont gratuites.

Horaires de la médiathèque :

- Mardi : 15h-18h30 ;
- Mercredi : 10h-12h30/14h-18h ;
- Vendredi : 15h-18h ;
- Samedi : 10h-12h30.

Nouveau ! Inscrivez-vous en ligne :

[www.reseaumediaval.fr](http://www.reseaumediaval.fr)

## BRUNCH MUSICAL

Samedi 12 avril de 10h30 à 12h

Pour reprendre en douceur ce rendez-vous, partagez vos coups de cœur de l'année 2024 et du début d'année 2025.

Ouvert aux adultes. Sur inscription.



## LE TEMPS DES PETITES HISTOIRES

Mercredis 16 avril et 18 juin de 10h30 à 11h

Retrouvez des comptines et histoires autour d'un tapis de lecture douillet et coloré.

De 6 mois à 3 ans. Sur inscription.



## TOURNOI MARIO KART



Mercredi 30 avril de 15h30 à 17h30

Prenez le volant pour des courses endiablées avec Mario et ses amis ! Qui sera le grand vainqueur ? Dès 7 ans. Sur inscription.

## LE TEMPS DES HISTOIRES

« Chat et chien, chien et chat »



Mercredi 21 mai  
> à 10h pour les 4-5 ans  
> à 10h45 pour les 6 ans et plus  
Sur inscription.

## LES RENDEZ-VOUS DE LA GRAINOTHÈQUE AU JARDIN

- Samedi 26 avril à 10h30 : « Plantation de céréales et légumes de saison »
- Samedi 17 mai à 10h30 : « Purin d'ortie et consoude : fabrication et usages »
- Samedi 14 juin à 10h30 : « Les fleurs au jardin »

Avec l'association « Passer par elle »  
Le potager conservatoire a besoin de vous ! Afin de faire vivre notre jardin et de l'entretenir, un nouveau cycle d'ateliers est prévu toute l'année. Tout public. Sur inscription.

## CÔTÉ MUSÉE du BLANCHISSEUR



Ouvert mercredi, samedi et dimanche de 14h à 18h, ou tous les jours sur réservation pour les groupes.

Entrée gratuite pour tous  
Dimanches 6 avril, 4 mai et 1<sup>er</sup> juin

Visites guidées  
Dimanches 27 avril, 25 mai et 29 juin  
Découvrez la Maison du Blanchisseur - Musée avec les membres de l'association Paysans et Blanchisseurs.  
Plein tarif 7€ / tarif réduit 6€. Sans réservation.

Faites le plein d'activités !

> Chasse aux œufs

Dimanche 20 avril de 14h30 à 15h30

Trouvez l'œuf doré et repartez avec un prix spécial !  
En partenariat avec la chocolaterie Ondes de Choc à Craponne. Sur réservation.



> Nuit Européenne des Musées

Samedi 17 mai de 18h à 22h

- A 18h30 et 19h45 : visites guidées et lectures avec le collectif Trame de soi. Gratuit. Sur réservation.
- Exposition sur la vie d'autrefois dans le véhicule tube du musée (projet mené avec des élèves de CP-CE1 de l'école Lamarque).

> Exposition « Au fil des collections »  
Jusqu'au 18 mai

Trame de soi installe ses œuvres textiles au sein du musée en contre-point ou résonance avec les objets traditionnels liés au travail des blanchisseurs, faisant se croiser les époques, interrogeant les pratiques d'hier et d'aujourd'hui.



> Rendez-vous découverte

« A l'ombre des livres et atelier yoga »

Dimanche 1<sup>er</sup> juin de 14h30 à 18h  
Rendez-vous dans le jardin de la blanchisserie avec vos lectures de l'été. Sophie vous proposera également un atelier yoga au jardin ! Gratuit. Atelier yoga de 15h30 à 16h30 sur réservation.



Renseignements et réservations : 04 78 57 57 40.

Retrouvez les dernières actualités du Musée sur la page Facebook : <https://www.facebook.com/museedesvallons>.

## THÈME DE L'ANNÉE « VOYAGE AU CŒUR DES TISSUS »

Tout au long de l'année, la médiathèque propose une balade à travers les arts et les pratiques textiles : ateliers créatifs, customisation, expositions participatives... Toute la famille pourra expérimenter et appréhender la richesse de ce patrimoine lyonnais d'exception !

**Nouveau :** explorez cet univers créatif et repartez avec tout le nécessaire pour donner vie à vos projets !

- Découvrez la textilotheque ! Mercerie, tissus, boutons : servez-vous et rapportez plus tard de quoi l'alimenter !
- Vous souhaitez découvrir la couture ? Vous pourrez emprunter... une machine à coudre !

**Atelier broderie « Custom »**

- Samedi 10 mai de 14h à 17h
- Dimanche 15 juin sous la Halle de 9h30 à 11h / de 11h à 12h30 (2 créneaux)

Avec Joséphine Lavorel

Redonnez du peps à vos vêtements oubliés au fond de vos placards ! Dès 10 ans. Sur inscription.



**Spectacle jeune public « Poule à poches »**

Samedi 24 mai à 10h30

Avec la conteuse **Géraldine Maurin**

Des œufs, trouvés dans un panier, qui se refroidissent ! Qui va s'en occuper ? Les poches de la conteuse sont bien trop petites, et puis, elle en est bien incapable ! Mais Cocotte est là ! Une poule qui câline comme une maman et fait éclore des œufs... Etrange, Saugrenu, Curieux, Bizarre vont sortir des poches et être les héros d'histoires pour grandir. Un spectacle tout en douceur, plein de surprises sorties de ci de là, pour cheminer dès le plus jeune âge au pays des contes !

De 6 mois à 6 ans. Sur inscription.



## THÈME DE L'ANNÉE 2025

Les premières mailles ont été tricotées le 25 janvier avec le FITE - Biennale Textile, parrain de l'année. Depuis, une textilotheque (ressourcerie textile) a été mise à disposition à la médiathèque, un atelier créatif mêlant textiles, matières brutes et photos a été organisé, et Culture et Loisirs a proposé une conférence sur la soierie lyonnaise. Une exposition d'art textile contemporain est à découvrir à la Maison du Blanchisseur jusqu'au 18 mai.

De nombreuses animations sont prévues dans les prochaines semaines pour découvrir ce patrimoine sous toutes ses coutures (ateliers, conférence, spectacle...). Consultez le programme :

- Dans les pages rendez-vous de ce magazine (p. 32-33) ;
- [Sur le site de la Mairie.](#)







# Réhabilitation et extension DE LA SALLE DES FÊTES

Les travaux de réhabilitation de la salle des fêtes ont commencé en début d'année. Voici un aperçu en images de leur avancement.

La première phase inclut le désamiantage, le terrassement et la démolition.

Dans les prochains jours, les travaux de maçonnerie débiteront, suivis de la réinstallation de la toiture.

La maquette du projet (photo de couverture de ce magazine) est visible à l'accueil de la Mairie. Elle a été réalisée par Jacques Forat, ancien adjoint à l'urbanisme et passionné de modélisme.



Pose de protections pour le désamiantage.



Pose des échafaudages extérieurs.



Dépose du toit.



Démolition de la partie arrière de la salle des fêtes.







## ADNucleis : une entreprise gréziroise innovante, lauréate du concours Artinov 2024 !

L'entreprise ADNucleis conçoit et fabrique des réactifs et des robots permettant d'accélérer l'analyse PCR et d'obtenir résultats et diagnostic plus rapidement.

Après plus de 10 ans de recherche et développement, ADNucleis continue d'innover pour rendre les analyses PCR plus accessibles et performantes. Cette expertise a été récompensée par le Prix de l'innovation technologique et de procédé Artinov Lyon-Rhône 2024 avec sa 4<sup>e</sup> génération de robots innovants « SEQUENCE DIAG ».

Une visite de l'entreprise a été organisée le 21 février 2025 en présence de :

- M. Michel Franck, dirigeant de l'entreprise ADNucleis ;
- M. Christophe Bernollin, Président de la CMA Lyon-Rhône ;
- M. Bernard Romier, Maire de Grézieu la Varenne ;
- Mme Isabelle Seigle-Ferrand, adjointe aux finances et à l'économie de Grézieu la Varenne ;
- Romain Delage, agent de la Communauté de Communes des Vallons du Lyonnais.

Ils sont venus à la rencontre de l'entreprise pour en saluer la réussite et l'engagement en faveur de l'innovation artisanale.



Vous aussi, faites grandir votre entreprise et participez à l'édition Artinov 2025 du concours de l'innovation artisanale.



## CAMBRIOLAGES : COMMENT LIMITER LES RISQUES ?

Lorsque vous vous absentez, vous pouvez appliquer ces quelques gestes simples :

### Protégez les accès

- Équipez la porte d'entrée d'un système de fermeture fiable ;
- Fermez vos fenêtres, ainsi que votre porte d'entrée à double tour ;
- Ne laissez pas d'échelle ou d'outil facilitant l'entrée des cambrioleurs ;
- Ne cachez pas vos clés à l'extérieur.

### Protégez les biens

- Ne laissez pas de grosses sommes d'argent à votre domicile ;
- Photographiez vos bijoux et autres objets de valeur, et mettez les en lieu sûr.

### En cas d'absence prolongée

- Demandez à une personne de confiance de relever régulièrement le courrier et de faire vivre votre logement (par exemple en ouvrant les volets) ;
- N'annoncez pas vos vacances sur les réseaux sociaux ou votre messagerie (vocale ou courriel) ;
- Inscrivez-vous au dispositif [Opération Tranquillité Vacances](#) auprès de la brigade de gendarmerie de Vaugneray.

Pensez également à surveiller les allées et venues d'inconnus dans votre rue. Avant de passer à l'action, les cambrioleurs repèrent souvent les lieux, notamment en se faisant passer pour des démarcheurs à domicile. En cas de doute ou de comportement suspect, relevez des éléments permettant d'identifier les individus (caractéristiques physiques, immatriculation du véhicule), et appelez le 17.

Plus d'informations sur le [site du Ministère de l'Intérieur](#).

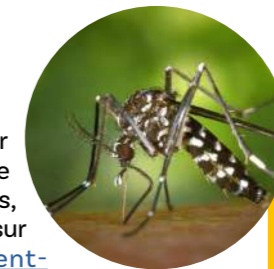


## MOUSTIQUES TIGRE

Chaque année, à la fin du printemps, le moustique tigre adulte revient dans nos jardins. Quelle que soit la saison, il profite des récipients remplis d'eau stagnante pour pondre ses œufs. L'équivalent d'un bouchon suffit pour que les larves se développent et prennent une forme adulte (en une semaine seulement !).

Pour signaler la présence de moustiquetigres, rendez-vous sur [www.signalement-moustique.fr](http://www.signalement-moustique.fr).

Plus d'informations sur le [site de l'ARS](#).



### LE SAVIEZ-VOUS ?

La femelle peut pondre tous les 12 jours. En moyenne, elle pond 150 œufs 5 fois au cours de sa vie. Un seul individu peut donc donner naissance à 750 nouveaux !

## UN PEU DE SILENCE POUR UN VOISINAGE SEREIN

Vous faites des travaux chez vous, vous bricolez ou vous jardinez ? Si vous utilisez des outils ou des appareils bruyants (tondeuse, tronçonneuse, perceuse...), veillez à respecter les horaires suivants pour réaliser ces travaux :

- Du lundi au vendredi : de 8h30 à 12h et de 14h30 à 19h30 ;
- Les samedis : de 9h à 12h et de 15h à 19h ;
- Les dimanches et les jours fériés : de 10h à 12h.

En dehors de ces créneaux, vous pouvez être verbalisé d'une amende de 68 €.

Tout bruit excessif constaté entre 22h et 6h peut relever du tapage nocturne.





## CONCESSIONS CIMETIÈRE

Lors du conseil municipal du 19 février 2025, les tarifs du cimetière communal ont été actualisés. Ils sont consultables sur le [site de la Mairie](#) (rubrique « Côté pratique » / « Pour vous aider »). La commune de Grézieu la Varenne dispose des concessions funéraires suivantes pour une durée de 15, 30 ou 50 ans :

- Tombe (emplacement simple ou double) ;
- Caverne (emplacement cinéraire individuel) ;
- Columbarium (monument cinéraire collectif) ;
- Jardin du souvenir (espace dédié à la dispersion des cendres des défunts).

### Renseignements :

04 78 57 16 05

[contact@mairie-grezieulavarenne.fr](mailto:contact@mairie-grezieulavarenne.fr)



## INSCRIPTIONS SCOLAIRES JUSQU'AU 14 MAI

Pour inscrire votre enfant dans l'une des écoles gréziroises :

- 1- Complétez le document d'inscription disponible sur le [site de la Mairie](#) ;
- 2- Apportez ce document rempli, ainsi que votre livret de famille, un justificatif de domicile et un justificatif de votre quotient familial (CAF) en Mairie ;
- 3- Prenez contact avec la directrice de l'école, dont les coordonnées vous seront fournies par la Mairie. Elle vous demandera des documents supplémentaires : le carnet de santé de votre enfant, un certificat de radiation si votre enfant a déjà fréquenté une autre école, et les attestations d'assurances responsabilité civile et individuelle accident valides.

Si votre enfant est déjà scolarisé à Grézieu, il n'est pas nécessaire de réaliser cette démarche.

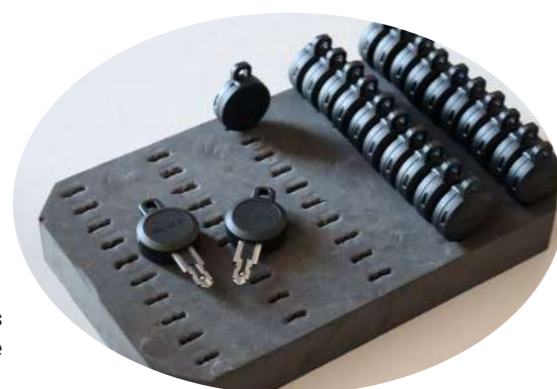
### Contact :

04 78 57 84 51 les lundis, mardis et vendredis à partir de 14h30

[periscolaire@mairie-grezieulavarenne.fr](mailto:periscolaire@mairie-grezieulavarenne.fr)

## SÉCURITÉ : LA COMMUNE S'ÉQUIPE DE SERRURES CONNECTÉES À LA SALLE DES SPORTS

Depuis l'automne 2024, un système de contrôle d'accès via des clés connectées a été mis en place à la salle des sports Eugène Catalan. Concrètement, les clés sont programmées pour ne donner accès qu'aux salles autorisées, uniquement sur les créneaux attribués à chaque association. L'objectif principal est de renforcer la sécurité de l'accès au bâtiment.



## RECENSEMENT : UNE POPULATION EN CONSTANTE AUGMENTATION

Tous les cinq ans, les communes de moins de 10 000 habitants recensent leur population. A Grézieu la Varenne, le dernier recensement a eu lieu en 2024, les résultats seront publiés en 2027. Au 1<sup>er</sup> janvier 2025, notre commune compte officiellement **6 382 habitants** (population légale millésimée 2022).

Organisé par l'INSEE, le recensement joue un rôle essentiel afin de :

- **Mieux connaître la population** : âge, profession, moyens de transport utilisés, conditions de logement... ;
- **Définir les moyens de fonctionnement des communes** : la participation de l'État au budget des collectivités territoriales dépend du nombre d'habitants, tout comme le nombre d'élus au conseil municipal ;
- **Anticiper les besoins futurs** : logements, infrastructures sportives, écoles...

Vous souhaitez en savoir plus sur la démographie de Grézieu la Varenne ? Consultez le [site de l'INSEE](#).



## UNE QUESTION SUR UNE DÉMARCHE ? UN RÉFLEXE : FRANCE SERVICES !

Les maisons France Services sont **des services de proximité gratuits**. Elles regroupent 11 partenaires nationaux (CARSAT, CPAM, CAF, La Poste...) et des partenaires locaux (Place aux emplois, Mission locale, conseiller numérique de la CCVL...). Des agents formés vous accompagnent dans vos démarches liées à la santé, aux impôts, à la retraite ou encore à votre recherche d'emploi.

Sur le territoire de la CCVL, une maison France Services est située à Vaugneray. Vous pouvez également localiser la plus proche de chez vous ou de votre lieu de travail sur <https://www.france-services.gouv.fr/>.

### Renseignements et contact :

04 87 24 28 34

[efs@vaugneray.com](mailto:efs@vaugneray.com)

<https://vaugneray.com/fr/rb/1075115/espace-france-services>

### Horaires :

- Lundi : 14h30-17h30 ;
- Du mardi au vendredi : 9h-12h / 14h-17h30 ;
- Samedi : 9h-12h.

**France services**

Je souhaite actualiser ma situation sur Pôle Emploi  
Murielle 35 ans

J'ai besoin d'aide pour accéder à mon compte Ameli  
Josiane 63 ans

Je ne sais pas vers qui me tourner pour faire mon permis de conduire  
Malo 22 ans

**VEZ, ON VA S'EN OCCUPER !**

PROCHE DE VOUS, PROCHE DE CHEZ VOUS

Santé, famille, retraite, logement, impôts... chez France services, nos agents vous accueillent à moins de 30 minutes de chez vous et sont heureux de vous aider dans vos démarches du quotidien.  
Trouvez la France services la plus proche de chez vous sur [france-services.gouv.fr](https://www.france-services.gouv.fr)



**info** Vallons du Lyonnais  
**Jeunes**  
EXPLORER LES POSSIBLES

# VALLONS DU LYONNAIS CHANTIERS

# JEUNES 2025

Tu as entre **14 et - de 18 ans**  
**REJOINS-NOUS !**

- UNE 1<sup>ÈRE</sup> EXPÉRIENCE PROFESSIONNELLE RÉMUNÉRÉE
- UN TEMPS PARTAGÉ ENTRE JEUNES
- UNE ACTION D'UTILITÉ PUBLIQUE

du **lundi 07 au vendredi 11 juillet 2025** à Vaugneray, Pollionnay, Thurins  
OU du **lundi 20 au vendredi 24 octobre 2025** à Messimy

DÉPOSE TA CANDIDATURE ENTRE LE **1<sup>ER</sup>** ET LE **30 AVRIL !**



**INTÉRESSÉ(E) ?** Télécharge le dossier de candidature ou demande-le à :  
Nathalie Borg - Informatrice Jeunesse CCVL  
04 78 57 84 09 | 06 13 27 95 59 | infojeunes@ccvl.fr



## CONNAISSEZ-VOUS EN COVOIT'RENDEZ-VOUS ?

Vous avez une voiture et vous proposez des places, ou au contraire, vous recherchez un conducteur qui fait le même trajet que vous ? Rendez-vous sur l'application de covoiturage « Encovoit'Rendez-vous » !

Gérée par SYTRAL Mobilités, cette application vous met en relation avec des personnes cherchant à covoiturer. Pratique, économique, écologique et solidaire, elle vous permet de faire des économies et de contribuer à réduire la pollution liée à l'automobile.

- Pour les trajets entre 5 et 30 km, la CCVL participe aux frais :
- Pour les conducteurs : 2 € par covoituré ;
  - Pour les covoiturés : 2 trajets par jour gratuits pour les abonnés de transports en commun (TCL, Cars du Rhône), participation de 50 centimes par trajet pour les autres.

Retrouvez tous les détails sur le site [Encovoit'RDV](https://encovoit-rdv.fr).



## LA CCVL REJOINT LA « DESTINATION MONTS DU LYONNAIS » !

Depuis le 1<sup>er</sup> janvier 2025, la CCVL a rejoint la Société Publique Locale « Destination Monts du Lyonnais », une structure regroupant les 5 communautés de communes du grand Ouest Lyonnais (Vallons du Lyonnais, Pays Mornantais, Vallée du Garon, Monts du Lyonnais, Pays de L'Arbresle). Cette structure a pour but de promouvoir et développer le tourisme sur son territoire.

Ainsi, l'Office du tourisme des Vallons du Lyonnais (OTVL) a été intégré à la Destination Monts du Lyonnais.

Le principal changement est la fermeture des locaux de l'OTVL à Brindas. Ceux d'Yzeron seront ouverts plus souvent entre mai et septembre.

**Plus d'informations :** 04 78 48 64 32 / [contact@montsdulyonnaistourisme.fr](mailto:contact@montsdulyonnaistourisme.fr).

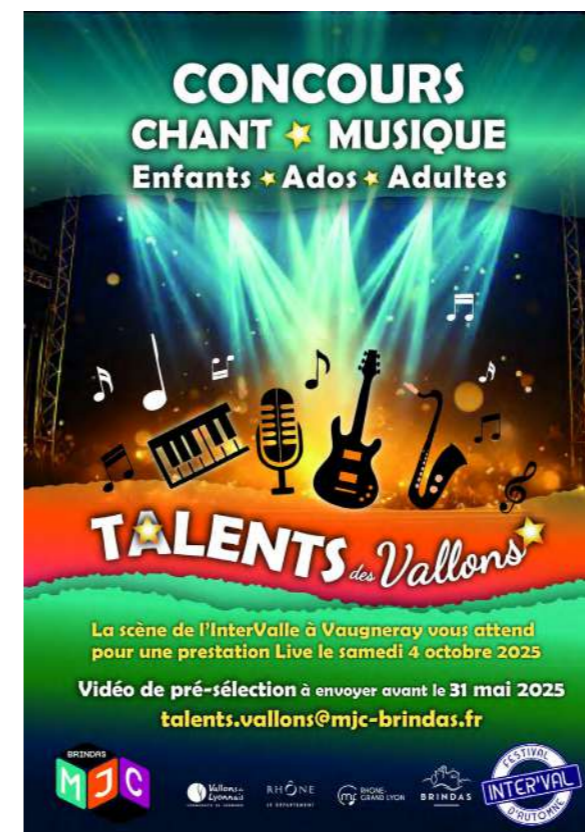
Découvrez l'ensemble des offres de la Destination sur [www.montsdulyonnaistourisme.fr](http://www.montsdulyonnaistourisme.fr).



## COLLECTE MOBILE DES DÉCHETS VERTS



Chaque année, au printemps, la CCVL met en place des déchèteries mobiles où vous pouvez apporter vos déchets verts. A Grézieu, une benne est installée sur le parking de la salle des sports Catalon. Tous les végétaux sont acceptés, exceptés les souches d'arbres. Les collectes sont gratuites et destinées aux résidents des communes de la CCVL. Il est nécessaire d'être inscrit à la [déchèterie intercommunale](https://www.vallonsdulyonnais.fr) pour bénéficier de ce service.





# LES AMIS DU PATRIMOINE



## PERSONNAGES MARQUANTS DE GRÉZIEU

### Françoise Meifredy, soutien des prisonniers de guerre coloniaux et directrice d'un foyer d'enfants à Grézieu



Née sous le nom de Françoise Maestracci le 16 juillet 1887 à Aulus-les-Bains en Ariège, près d'Andorre, elle décède le 17 décembre 1983 à Roquebrune-Cap-Martin. Elle s'est mariée et a divorcé trois fois. Son dernier époux (de 1927 à 1946), Charles Jean Henri Meifredy, a été directeur de la Société du gaz à Lyon, d'où son installation dans la région lyonnaise.

En 1914, Françoise Maestracci a fondé et présidé un service aux prisonniers indigènes et au secours des démobilisés.

En 1940, à l'arrivée des troupes allemandes dans la région, elle s'est préoccupée du sort des soldats de l'armée française faits prisonniers, et notamment des soldats originaires d'Afrique. Elle a apporté sa contribution à l'édification du cimetière « le Tata Sénégalais » à Chasselay.

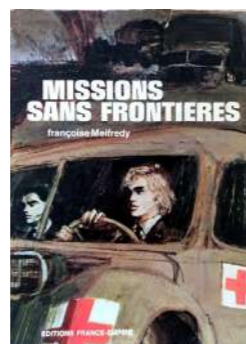
Ambulancière de profession, elle a organisé le transport de rescapés vers les hôpitaux de Lyon puis a donné une sépulture aux morts abandonnés sur le terrain.

En juillet 1940, elle a sollicité le gouverneur de Lyon de mettre à sa disposition des camions et de l'essence pour organiser des convois alimentaires, conduits par des jeunes femmes en uniforme, permettant d'apporter de la nourriture et des courriers transportés clandestinement aux prisonniers français en zone occupée. Ce sera aussi une aide à plusieurs évasions, des documents récupérés en zone occupée, un soutien en matériel aux maquis de la région grenobloise, des accueils d'enfants juifs dans les locaux des amitiés africaines rattachées à la Croix-Rouge.

Françoise Maestracci a été distinguée à plusieurs reprises par des décorations.

En 1966, elle a écrit « Missions sans Frontières », retraçant son action entre 1940 et 1944 au service des prisonniers, des blessés de guerre et des soldats étrangers morts pour la France.

Vers 1950, elle s'est installée à Grézieu, où elle a créé et dirigé, avec une certaine fermeté, la maison d'enfants « Le Doux Nid ».



Plus d'informations sur les personnages marquants de Grézieu sur le site des Amis du patrimoine : [glvpatrimoine.fr](http://glvpatrimoine.fr).



#### "LE DOUX NID"

MAISON D'ENFANTS  
Directrice : M<sup>me</sup> F.-M. MEIFREDY

Air pur. Climat très sain et réputé.  
490 m. d'altitude - 6 km. du Col de la Luère - 14 km. de Lyon - 50 minutes de trajet par Csr (Ligne de Vaugneray)  
A 200 mètres de l'Arrêt du car. Départ des cars place Benoit-Crépu, Lyon.

SURVEILLANCE MÉDICALE ASSURÉE  
INSTALLATION PARFAITE  
PARC OMBRAGÉ

ÉTABLISSEMENT DE PREMIER ORDRE  
OUVERT TOUTE L'ANNÉE

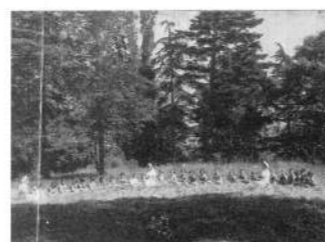
#### GRÉZIEU-LA-VARENNE (RHONE)

TÉLÉPHONE : 48-43-30

Reçoit les enfants, de 4 à 12 ans, dans d'excellentes conditions matérielles et morales.

Nourriture choisie - Régimes - Soins maternels et attentifs.

Personnel expérimenté et dévoué  
Études scolaires.



Le repos dans le Parc

## SI GRÉZIEU M'ÉTAIT CONTÉ...

Cette nouvelle rubrique est documentée par Pierre-Yves Véricel, professeur d'Histoire-Géographie, issu de familles présentes à Grézieu depuis plusieurs siècles. Ses recherches sont en grande partie consacrées à la généalogie et à l'histoire locale.

### Le blason de Grézieu

En Europe, l'origine des blasons remonte au Moyen Âge (XII<sup>e</sup> siècle) et à la chevalerie. D'abord signe de reconnaissance d'un homme, dans le contexte de guerres et de manœuvres militaires, le blason devient la marque distinctive de familles nobles, avant de s'étendre progressivement vers d'autres lignées, notamment dans la bourgeoisie, ainsi que vers des corps de métiers, des localités ou encore des administrations.

Trace de l'Histoire des gens et des lieux, l'héraldique (la science des blasons et de leurs attributs) a survécu à la Révolution française et a continué, avec son langage et ses règles propres, de se développer jusqu'aujourd'hui.

En 1885, lors de la construction de la nouvelle Préfecture à Lyon, l'une des salles est décorée avec les blasons des chefs-lieux de canton. A cette époque, Vaugneray, qui n'avait pas de blason auparavant, fait dessiner le sien par André Steyert, célèbre héraldiste lyonnais. D'autres communes suivent cet exemple et font progressivement dessiner leur blason.

En 1956, la mairie de Grézieu cherche également à se doter d'un symbole traduisant l'histoire de la commune, et demande à un érudit local, Maître Jean Tricou, de composer un blason.

En scrutant les détours de l'histoire de Grézieu, M<sup>e</sup> Tricou trouve trois sources d'inspiration :

- Le blason de la famille de la Barge, longtemps propriétaire du château de la Barge, et qui figurait sur le linteau de la porte de la célèbre « maison de François 1<sup>er</sup> », détruite en 1935 ;
- Le blason de la famille Charrier, qui s'installa dans le même château de la Barge en 1628 ;
- Le blason du chapitre des chanoines de Saint-Just de Lyon, qui furent les principaux seigneurs de Grézieu jusqu'en 1789.

En mêlant ces trois éléments issus de l'histoire locale, et avec une maîtrise héraldique remarquable, M<sup>e</sup> Tricou a doté Grézieu d'un blason qui orne toujours nos plaques de rues et certains supports de communication municipaux et associatifs.



**Blason de Grézieu, réalisé en 1956**  
Écartelé (partagé en quartiers) d'argent à la bande de sable et d'azur à la roue d'or (l'enclouage de gueules a disparu par souci de simplification), et sur le tout : d'argent au lion de gueules à la bordure d'azur semée de besants d'or.

**Blason de la famille de la Barge**  
D'argent (blanc) à la bande de sable (noir).



**Blason de la famille Charrier**  
D'azur (bleu) à la roue d'or (jaune) enclouée de gueules (rouge).

Dans certains cas, le blason de cette famille omet l'enclouage de gueules, laissant une simple roue d'or.



**Blason du chapitre des chanoines de Saint-Just de Lyon**

D'argent (blanc) au lion rampant (debout, pattes déployées) de gueules (rouge), à la bordure d'azur (bleu) semée de besants (pièces, écus) d'or.





## AG KARATÉ

L'année 2024 s'est terminée par une rencontre avec notre expert Bernard Bilicki et une fête du club très animée et conviviale. En raison de travaux, nous avons repris les cours mi-janvier, empêchant le premier « atelier rencontre de la saison » : initiation à la méditation. Nous reportons la découverte de cette pratique à la saison prochaine. Un atelier rencontre a eu lieu le 21 mars autour du « Taïchi au karaté », animé par Bernard Bilicki.

La rencontre interclub du 2 février a été portée de main de maître par Mme Gros et la participation des enfants très enthousiastes. Le prochain interclub est programmé pour le 18 mai.

L'AGK accueille toute personne souhaitant s'essayer à la pratique du karaté pour un ou deux cours d'essai tout au long de la saison.



### Contact

[agkarate69@gmail.com](mailto:agkarate69@gmail.com)

<http://agkarate.free.fr>

Instagram : [ag\\_karategrezieu](#)

Facebook : [agkarate](#)

## AÏKIDO TRADITIONNEL GRÉZIEU

« L'aïkido est une voie qui permet de se découvrir soi-même et de se construire en tant qu'être humain afin de vivre une vie pleine et heureuse. Les élèves sont comme mes enfants. J'espère qu'ils soient en bonne santé et vivent heureux. Qu'ils trouvent le chemin du bonheur et puissent se retourner sur leur vie au moment de mourir en se disant que ça a valu la peine. C'est ce à quoi je voudrais que les gens arrivent par la pratique de l'aïkido ».

« L'aïkido ne s'apprend pas, il se pratique ».

Texte de Maître Tamura Nobuyoshi, 8<sup>e</sup> Dan d'Aïkido.

Vous souhaitez participer à un cours d'essai ? Contactez dès à présent Thierry Morinatto ou Claude Patrac, le professeur, puis venez au dojo le vendredi à 20h15. Les cours ont lieu :

- Lundi : 19h30-20h30 (enfants et ados) / 20h30-22h (adultes) ;
- Vendredi : 20h30-22h.



### Contact

06 98 43 97 13

[aikidoapcp@gmail.com](mailto:aikidoapcp@gmail.com)

[www.aikido-lyon-ouest-69.com](http://www.aikido-lyon-ouest-69.com)

Instagram : [aikido\\_montsdulyonnais\\_69](#)



## AMICALE DES ANCIENS COMBATTANTS COMMÉMORATION DU 19 MARS

Bernard Romier, accompagné des élus du Conseil Municipal, des enfants du CME et de nombreux Grézirois, se sont réunis autour des Anciens Combattants et des porte-drapeaux, pour commémorer le cessez-le-feu en Algérie du 19 mars 1962, faisant suite aux accords d'Évian.

Après les allocutions de Juliette Antoinet, 1<sup>ère</sup> adjointe du CME, de Bernard Romier, puis le dépôt des gerbes, les enfants ont retracé la carrière d'Antoine Vottchal, dernier nom à figurer sur le Monument aux Morts. Ce soldat a participé à plusieurs conflits :

- En 1943, il combat en Italie au sein du Corps expéditionnaire français. Il a ensuite débarqué sur les côtes de Provence en 1944 avec l'Armée de Lattre pour participer à la libération du Sud et de l'Est de la France, pour finir la guerre en Autriche en mai 1945 ;
- De 1949 à 1954, il est en Indochine puis en Algérie, où il est tué dans une embuscade sur la route d'El Milia à Constantine le 20 août 1955.

Il a été décoré de la Médaille Militaire, de la Croix de Guerre 39-45 et de la Croix de la Valeur Militaire.

Un pot de l'amitié a réuni tous les participants à la Mairie pour clore cette cérémonie.



## ASG NATATION

N'attendez pas la rentrée pour prévoir votre activité aquatique pour la saison 2025-2026 ! L'ASG natation vous propose :

- Ecole de natation (nés entre 2013 et 2020) ;
- Natation ados (nés entre 2008 et 2012) ;
- Natation ados compétition (selon critères particuliers) ;
- Natation adultes 3 niveaux (perfectionnement, moyen, intensif) ;
- Aquagym (plus de 16 ans) ;
- Aquatraining ;
- Eveil aquatique (bébés nageurs : enfants de 5 mois à 5 ans, nés à partir de 2020).

Renseignements sur [www.asg-natation.fr](http://www.asg-natation.fr) à partir du 31 mai.

Les inscriptions se dérouleront **uniquement en ligne du 7 juillet au matin au 7 septembre au soir (à partir du 16 juin pour les anciens adhérents)**. Il ne sera pas possible de s'inscrire par téléphone ou par mail.

Grâce à la collaboration avec le club USOL natation, nous vous proposons un accès à de la natation artistique (7-13 ans), et des cours natation master (20 à 24 ans, et 25 ans et plus). Ce cours est d'un niveau élevé et implique la participation à des compétitions. Un test 100m 4 nages est effectué avant l'inscription définitive.



### Contact

[asgnatation@gmail.com](mailto:asgnatation@gmail.com)



## COMITÉ DE JUMELAGE

En 2026, nous fêterons le 60<sup>e</sup> anniversaire du jumelage entre Grézieu la Varenne et Finale Emilia, ce qui en fait l'un des plus anciens de France.

Le comité de jumelage est une association conviviale ouverte à tout grézirois intéressé par nos voisins italiens, ainsi que par la langue et la culture italiennes.

Nous nous retrouvons régulièrement pour préparer les prochaines rencontres mais aussi pour des apéritifs italiens, visionner des films en version originale, et faire des sorties comme l'exposition Pompéi à La Sucrière à Lyon.



### Contact

[contact@glvjumelage.fr](mailto:contact@glvjumelage.fr)

<http://glvjumelage.fr>



## BLUE NOTE : CONCERT À L'ÉGLISE DE GRÉZIEU



Après plusieurs semaines d'attente et d'incertitude, nous pouvons vous annoncer que Blue Note donnera son concert annuel à l'église de Grézieu !

Les choristes de Jacques Couëffé sont très heureux de pouvoir chanter de nouveau devant les grézirois, le **dimanche 25 mai à 17h** (entrée gratuite, participation libre). Pour enrichir la prestation, ils ont invité leur fidèle partenaire « Fasila Chanter », le chœur plein de vie de Craponne, et sa nouvelle cheffe de chœur Elsa Vacquin.

16 choristes contre 30, de la variété et du classique, des chants d'hier et d'aujourd'hui, de la douceur et du rythme, avec ce répertoire large et ouvert, qui satisfera toutes les oreilles et toutes les générations. Venez nombreux, après une belle journée ensoleillée, goûter à un moment musical célébrant la vie et le partage !



### Contact

06 25 24 32 97

[nicolegustinrave@icloud.com](mailto:nicolegustinrave@icloud.com)





## CULTURE ET LOISIRS

L'année 2025 a commencé avec une visite guidée le samedi 18 mars au Musée des Confluences « Epidémies : prendre soin du Vivant », panorama passionnant des grandes pandémies récentes ou de l'histoire (Sida, Covid, peste au Moyen-Age, choléra, grippe espagnole).

Après l'Assemblée Générale de l'association le 15 mars, Culture et Loisirs a orienté son activité vers le thème culturel 2025 « Voyage au cœur des tissus » avec 2 manifestations liées à l'industrie textile spécifique de notre région :

- Jeudi 27 mars : conférence « La soierie lyonnaise, un savoir-faire d'exception » ;
- Samedi 5 avril : journée « Sur les traces des canuts » (visite de 2 ateliers tissage et passementerie avec l'association « Soierie Vivante » ; balade dans le quartier de la Croix-Rousse et ses traboules).

Nous irons également au Couvent de La Tourette à Éveux le 24 mai, construit par Le Corbusier. Une sortie en juin est actuellement à l'étude.



### Contact

06 11 84 75 31

[grezieucultureetloisirs@gmail.com](mailto:grezieucultureetloisirs@gmail.com)



## DÉTENTE ET CRÉATION

Nos séances de relaxation et de yoga premier niveau se déroulent pour le mieux. Le troisième trimestre approche déjà !

Il nous reste quelques places :

- Jeudi : 9h30-10h30 ;
- Vendredi : 18h-19h30.

Tarif pour une séance : 10€.

N'hésitez pas à venir lâcher prise en vous ressourçant, ou tout simplement découvrir ces activités. Des cours de couture pour débutants seront proposés. Vous pouvez nous contacter selon vos besoins.



### Contact

06 81 09 43 49

[detenteetcreation@gmail.com](mailto:detenteetcreation@gmail.com)



## ASSOCIATION GRÉZIEU ACCUEIL SOLIDARITÉ (GAS 69)



Association laïque et humanitaire, qui a pour objectif de venir en aide aux personnes en situation de précarité, par le logement et l'accompagnement.

L'assemblée générale a eu lieu le 4 février.

Riche de plus de soixante adhérents, d'une bonne vingtaine de bénévoles occasionnels ou actifs sur le long terme, d'un conseil d'administration de dix personnes engagées, l'association est dynamique et pleine de projets.

Vous êtes les bienvenus si vous souhaitez nous rejoindre !



### Contact

06 78 39 29 48

[gasolidarite69@gmail.com](mailto:gasolidarite69@gmail.com)



## IGREC : CLUB INFORMATIQUE

Si vous méconnaissez les différents outils offerts par l'informatique ou les moyens disponibles sur le marché pour communiquer, s'informer, accéder à certains services publics ou autres, n'hésitez plus ! Ils sont devenus indispensables.

Nous pouvons vous aider et répondre à vos besoins avec des formations variées et adaptées à tous les niveaux (téléphonie, réseaux sociaux, messagerie, bureautique...). Les séances durent 2 à 3 heures en journée sur 6 postes de travail mis à votre disposition.

Vous souhaitez apprendre ou parfaire vos connaissances en bureautique ? Contactez-nous afin d'élaborer ensemble un programme de formation répondant à vos attentes. Nous serons ravis de vous accueillir.



### Contact

04 37 22 08 13

06 81 61 26 08

[igrecinformatique@gmail.com](mailto:igrecinformatique@gmail.com)

<http://www.igrec.org>



## SOU DES ÉCOLES

### Retour sur la soirée jeux

Nous remercions chaleureusement toutes les familles qui ont participé à la soirée jeux de société ! Vous étiez une soixantaine à venir partager ce moment convivial, entre découvertes ludiques et fous rires. Petits et grands ont pu tester de nouveaux jeux, affronter famille et amis dans une ambiance détendue, et profiter d'un moment de partage autour du plaisir de jouer. Un grand merci également à nos bénévoles qui ont contribué à la réussite de cette soirée !

### Un nouveau format pour la fête de l'école

Cette année, la fête de l'école se réinvente ! Rendez-vous le vendredi 13 juin après la sortie des classes pour une fin de journée festive et pleine de surprises. Au programme : des stands de jeux, des animations, et bien sûr de quoi se régaler pour profiter tous ensemble de ce moment.

Mais pour que cette fête soit une réussite, nous avons besoin de vous ! Nous recherchons un maximum de parents volontaires pour aider à la mise en place, la tenue des stands et l'organisation générale. Toute aide, même ponctuelle, sera précieuse pour offrir aux enfants une fête mémorable.

Si vous souhaitez donner un coup de main, n'hésitez pas à nous contacter ou à vous inscrire via le formulaire qui sera prochainement diffusé.

Merci à tous pour votre engagement et à très bientôt pour de nouveaux moments de partage !



### Contact

[soudesecolesgrezieu@yahoo.fr](mailto:soudesecolesgrezieu@yahoo.fr)





# RENDEZ-VOUS À GRÉZIEU



## AVRIL

**MARDI 1<sup>ER</sup>, 8, 15, 22 ET 29 • À 16H30**

**Gym douce pour les 60 ans et plus**

A la Maison Charmanon.

Renseignements : 04 78 44 83 33

**JEUDI 3, 10 ET 17 • À 10H30**

**Yoga adapté pour les 60 ans et plus**

A la Maison Charmanon.

Renseignements : 04 78 44 83 33

**DIMANCHE 6**

**Entrée gratuite**

**à la Maison du blanchisseur**

Renseignements : 04 78 57 40 84

**LUNDI 7 • À 14H30**

**Café philo**

A la salle seniors (1 route neuve du col de la Luère). Par le SIPAG.

Inscriptions et renseignements : 04 37 22 07 24

**SAMEDI 12**

**Fête du sport**

A l'espace sportif Guy Paya.

Renseignements : 04 78 57 16 05

**SAMEDI 12 • DE 10H30 À 12H**

**Brunch musical**

A la médiathèque. Ouvert aux adultes.

Inscriptions : [www.reseamediaval.fr](http://www.reseamediaval.fr)

**SAMEDI 12**

**Vente de brioches**

Par l'ASG basket.

Renseignements : [asg.sportive@gmail.com](mailto:asg.sportive@gmail.com)

**DIMANCHE 13 • À 14H30**

**Chasse au trésor**

Au parc de la Chotardière. Par le Sou des écoles. Inscriptions et renseignements : [soudesecolesgrezieu@yahoo.fr](mailto:soudesecolesgrezieu@yahoo.fr)

**MARDI 15 • À 9H30**

**Temps des aidants**

« Un temps pour soi »

Avec une socio-esthéticienne.

Au salon de thé « Au palais chatouilleux ». Renseignements : 04 78 44 83 33

**MERCREDI 16 • À 10H30**

**Temps des petites histoires**

A la médiathèque. De 0 à 3 ans.

Inscriptions : [www.reseamediaval.fr](http://www.reseamediaval.fr)

**DIMANCHE 20 • DE 14H30 À 15H30**

**Chasse aux œufs**

A la Maison du Blanchisseur.

Inscriptions et renseignements : 04 78 57 57 40



**DU 22 AU 25 AVRIL**

**DU 28 AVRIL AU 2 MAI**

**Stage tennis et multi-activités**

Par l'ASG tennis.

Inscriptions et renseignements : [asgrezieutennis@free.fr](mailto:asgrezieutennis@free.fr)

**MERCREDIS 23 ET 30 • À 15H**

**Atelier « De fil en aiguille »**

A la Maison du Blanchisseur.

Dès 5 ans - Tarif : 6€.

Inscriptions et renseignements : 04 78 57 40 84

**SAMEDI 26 • À 10H30**

**Atelier jardin : semis et plantations**

A la médiathèque. Ouvert aux adultes.

Inscriptions : [www.reseamediaval.fr](http://www.reseamediaval.fr)

**DIMANCHE 27 • À 15H**

**Visite guidée**

**de la Maison du blanchisseur**

Plein tarif 7€ / Tarif réduit 6€.

Renseignements : 04 78 57 40 84

**MERCREDI 30 • DE 15H30 À 17H30**

**Tournoi Mario Kart**

A la médiathèque. Dès 7 ans.

Inscriptions : [www.reseamediaval.fr](http://www.reseamediaval.fr)

**MAI**

**DIMANCHE 4**

**Entrée gratuite**

**à la Maison du blanchisseur**

Renseignements : 04 78 57 40 84

**LUNDI 5 • À 14H30**

**Café philo**

A la salle seniors (1 route neuve du col de la Luère). Par le SIPAG.

Inscriptions et renseignements : 04 37 22 07 24

**LUNDI 5 • À 20H30**

**Conseil municipal**

En salle du conseil en Mairie.

Renseignements : 04 78 57 16 05

**JEUDI 8 • À 11H**

**Commémoration du 8 mai 1945**

Au cimetière.

Renseignements : 04 78 57 16 05



**SAMEDI 10 • À 10H30**

**Café-lecture « Des lectures pour l'été »**

A la médiathèque. Ouvert aux adultes.

Inscriptions : [www.reseamediaval.fr](http://www.reseamediaval.fr)

**SAMEDI 17 • À 9H30**

**Petit déj de quartier**

**Recret Montolvet l'Arabie**

Renseignements : 04 78 57 16 05



**SAMEDI 17 • À 10H30**

**Atelier jardin : soin du jardin**

A la médiathèque. Ouvert aux adultes.

Inscriptions : [www.reseamediaval.fr](http://www.reseamediaval.fr)

**DIMANCHE 18**

**Interclub AG karaté**

Renseignements : [agkarate69@gmail.com](mailto:agkarate69@gmail.com)

**MARDI 20 • À 9H30**

**Temps des aidants « Écouter ses limites et éviter l'épuisement »**

Au salon de thé « Au palais chatouilleux ».

Renseignements : 04 78 44 83 33

**MERCREDI 21 • À 10H POUR LES 4-5 ANS**

**À 10H45 POUR LES 6 ANS ET PLUS**

**Temps des histoires :**

« Chat et chien, chien et chat ! »

A la médiathèque. De 0 à 3 ans.

Inscriptions : [www.reseamediaval.fr](http://www.reseamediaval.fr)

**MERCREDI 21 • À 15H**

**Atelier lessive**

A la Maison du Blanchisseur.

Dès 5 ans - Tarif : 6€.

Inscriptions et renseignements : 04 78 57 40 84



**VENDREDI 23**

**Soirée d'ouverture des terrasses**

Dans le centre-bourg.

Renseignements : 04 78 57 16 05

**DIMANCHE 25 • À 15H**

**Visite guidée**

**de la Maison du blanchisseur**

Plein tarif 7€ / Tarif réduit 6€.

Renseignements : 04 78 57 40 84

**DIMANCHE 25 • À 17H**

**Concert Blue Note**

A l'église Saint-Roch. Entrée libre.

Renseignements : 06 25 24 32 97

**JUIN**

**DIMANCHE 1<sup>ER</sup>**

**Entrée gratuite**

**à la Maison du blanchisseur**

Renseignements : 04 78 57 40 84

**LUNDI 2 • À 14H30**

**Café philo**

A la salle seniors (1 route neuve du col de la Luère). Par le SIPAG.

Inscriptions et renseignements : 04 37 22 07 24

**VENDREDI 13 • DE 17H À 21H**

**Fête de l'école**

A l'école maternelle de la Voie Verte.

Par le Sou des écoles.

Renseignements :

[soudesecolesgrezieu@yahoo.fr](mailto:soudesecolesgrezieu@yahoo.fr)



**SAMEDI 14 • À 9H30**

**Petit déj de quartier**

**Bordon le Rat Miblanç**

Renseignements : 04 78 57 16 05

**SAMEDI 14 • À 10H30**

**Atelier jardin : les fleurs au potager**

A la médiathèque. Ouvert aux adultes.

Inscriptions : [www.reseamediaval.fr](http://www.reseamediaval.fr)

**DIMANCHE 15**

**• DE 9H À 13H : Grézieu répare**

**• DE 13H À 18H : La farandole des loisirs**

Sous la Halle.

Renseignements : 04 78 57 16 05



**DIMANCHE 15 • À 16H**

**Concert de fin d'année**

Au centre d'animation.

Par l'association musicale.

Renseignements :

[amg.grezieu@gmail.com](mailto:amg.grezieu@gmail.com)

**MARDI 17 • À 9H30**

**Temps des aidants**

« Recharger ses batteries »

(sophrologie)

A la Maison Charmanon.

Renseignements : 04 78 44 83 33

**MERCREDI 18 • À 10H30**

**Temps des petites histoires**

A la médiathèque. De 0 à 3 ans.

Inscriptions : [www.reseamediaval.fr](http://www.reseamediaval.fr)

**SAMEDI 21 • DE 10H30 À 12H**

**Brunch musical**

A la médiathèque. Ouvert aux adultes.

Inscriptions : [www.reseamediaval.fr](http://www.reseamediaval.fr)

**SAMEDI 21**

**Fête de la musique**

Renseignements : 04 78 57 16 05



**DIMANCHE 22 • À 9H45**

**Journée départementale**

**de la Résistance**

Rendez-vous sur le parvis de la Mairie.

Renseignements : 04 78 57 16 05

**DIMANCHE 29 • À 15H**

**Visite guidée**

**de la Maison du blanchisseur**

Plein tarif 7€ / Tarif réduit 6€.

Renseignements : 04 78 57 40 84

**JUILLET**

**MARDI 1<sup>ER</sup> • À 9H30**

**Temps des aidants :**

**temps individuels avec une réflexologue**

Au salon de thé « Au palais chatouilleux ».

Renseignements : 04 78 44 83 33

**DIMANCHE 13**

**Festivités du 14 juillet**

Vogue, feu d'artifice et bal.

Par les classes en 5.

Renseignements :

[classesen5.glv@gmail.com](mailto:classesen5.glv@gmail.com)



**THÈME CULTUREL DE L'ANNÉE 2025**

« Voyage au cœur des tissus »

**« Une histoire de l'art textile »**

**Ven. 18 avril à 20h**  
**Au centre d'animation**

Conférence avec le FITE - Biennale Textile, parrain de l'année



**VENDREDI 18 AVRIL • À 20H**

**Conférence**

« Une histoire de l'art textile »

Avec le FITE - Biennale Textile,

parrain de l'année.

Au centre d'animation.

Renseignements : 04 78 57 16 05

**SAMEDI 10 MAI • DE 14H À 17H**

**Atelier broderie « Custom »**

A la médiathèque. Dès 10 ans.

Inscriptions : [www.reseamediaval.fr](http://www.reseamediaval.fr)



**SAMEDI 17 MAI**

**Nuit des Musées : visite guidée**

**de l'exposition « Au fil des collections »**

A la Maison du Blanchisseur.

Renseignements : 04 78 57 40 84

**SAMEDI 24 MAI • À 10H30**

**Spectacle jeune public**

« Poule à poches »

A la médiathèque.

De 6 mois à 6 ans.

Inscriptions : [www.reseamediaval.fr](http://www.reseamediaval.fr)



**DIMANCHE 15 JUIN**

**DE 9H30 À 11H / DE 11H À 12H30**

**(2 CRÉNEAUX)**

**Atelier broderie « Custom »**



# LA LUTTE CONTRE LE FRELON ASIATIQUE S'ORGANISE

## Un fléau en pleine expansion

Le frelon asiatique est une espèce exotique envahissante introduite en France en 2004. Depuis, il a colonisé de nombreuses régions du pays, causant des dommages importants aux populations d'abeilles et aux écosystèmes locaux. En progression constante depuis 20 ans, l'année 2024 a été particulièrement propice à la prolifération des essaims.

## Une organisation au niveau départemental

Le Groupement de Défense Sanitaire (GDS69), à travers sa section apicole, est chargé de coordonner ce dispositif dans le département.

Depuis 2016, en collaboration avec les communautés de communes, dont la CCVL et la Métropole de Lyon, un dispositif de surveillance et de lutte contre le frelon asiatique a été mis en place. Il vise les objectifs suivants :

- Prévention : fournir des supports de communication aux collectivités du territoire et aux habitants ;
- Surveillance : répondre aux signalements d'insectes ou de nids, et confirmer toute forme de suspicion ;
- Lutte : organiser la recherche des nids et encadrer leur destruction en conventionnant avec des entreprises de désinsectisation.

Ces missions sont coordonnées via une plateforme informatique régionale spécifique : <https://www.frelonsasiatiques.fr/>.

## Le piégeage de printemps, une étape essentielle

Il s'agit de capturer des fondatrices de frelon asiatique en émergence dans le courant du printemps (à la sortie d'hivernage) entre mi-mars et mi-mai.



Le piégeage a été engagé par la CCVL dès 2023, en collaboration avec l'association les Abeilles du Jardin. **Le bilan 2024 est très positif : pour 94 pièges, 2 170 frelons asiatiques ont été pris, dont 195 fondatrices.** Cette année, il se poursuit dans tout le département avec l'organisation de réunions communales, la mise en place d'un réseau de référents communaux et le soutien financier à l'acquisition de pièges. Une réunion d'information a eu lieu à Grézieu le 11 mars.

Le coordinateur au niveau de la CCVL est Mario Scarna : [marioscarna@orange.fr](mailto:marioscarna@orange.fr). La correspondante pour la commune de Grézieu la Varenne est Virginie Blaison : [virginie.blaison@yahoo.fr](mailto:virginie.blaison@yahoo.fr).



## DÉLIBÉRATIONS du conseil municipal

Conseil municipal 19 février 2025

- Protection sociale complémentaire - Choix d'une convention de participation pour les risques « santé » et « prévoyance » et mandat au cdg69 pour mener la procédure
- Affectation de la quote-part des titres-restaurant perdus ou périmés au titre du millésime 2023
- Adhésion au groupement d'employeurs des vallons du Lyonnais (GEVL)
- Participations scolaires pour les écoles publiques - Année 2024/2025
- Actualisation des tarifs du cimetière communal
- Actualisation des tarifs des droits de place du marché forain
- Redevances d'occupation du domaine public
- Budget primitif 2025 - Reprise anticipée des résultats de l'exercice 2024
- Bilan annuel 2024 et révision des autorisations de programme / crédits de paiement (AP/CP)
- Vote des taux 2025 de la fiscalité directe locale
- Institution de la provision pour dépréciation des créances douteuses
- Vote du budget primitif 2025
- Centre communal d'action sociale - Subvention de fonctionnement 2025
- Convention d'objectifs 2025 entre la commune de Grézieu-la-Varenne et l'association « ASG Football »
- Convention d'objectifs 2025 entre la commune de Grézieu-la-Varenne et l'association « ASG Tennis »
- Convention d'objectifs 2025 entre la commune de Grézieu-la-Varenne et l'association « ASG Basket »
- Autorisation de déposer une demande de permis de démolir pour l'ancienne école maternelle
- Convention relative à l'enfouissement des équipements de communications électroniques situés route de Bordeaux - SYDER et ORANGE



## MAIRIE

16 avenue Émile Évellier  
69290 Grézieu la Varenne  
04 78 57 16 05

[contact@mairie-grezieulavarenne.fr](mailto:contact@mairie-grezieulavarenne.fr)  
[www.mairie-grezieulavarenne.fr](http://www.mairie-grezieulavarenne.fr)

## Ouverture au public

- Lundi, mardi, mercredi, vendredi : 8h30-12h / 13h45-17h
- Jeudi : 8h30-12h
- Samedi : 9h-12h

## CCAS

- Lundi et mardi : 9h-12h
- Vendredi : 13h45-17h

## URBANISME

Mardi, mercredi et vendredi de 8h30 à 12h

## SERVICES TECHNIQUES

Du lundi au vendredi de 8h30 à 12h

## VIE ASSOCIATIVE

Du lundi au vendredi de 9h à 12h



## AGENCE POSTALE COMMUNALE

- Lundi, mercredi et jeudi : 8h30-12h
- Mardi et vendredi : 8h30-12h et 13h45-17h
- Samedi : 9h-12h.

## MARCHÉ

Les mardis de 7h30 à 12h - Place des Anciens combattants

## MARCHÉ BIO

Les vendredis de 14h à 18h30 - Sous la halle



## SERVICES D'URGENCES

**POMPIERS**  
18 ou 112

**SAMU**  
15

**GENDARMERIE DE VAUGNERAY**  
17 ou  
04 78 45 80 21

**POLICE MUNICIPALE**  
04 78 57 84 57  
06 14 63 91 38  
06 70 08 40 55

**CENTRE ANTIPOISON**  
04 72 11 69 11  
(Hôpital Édouard Herriot)

**CENTRE DES GRANDS BRÛLÉS**  
04 78 61 89 48  
(Hôpital Saint-Joseph)

## L'ÉQUIPE MUNICIPALE



**M. LE MAIRE**

**Bernard Romier**

## LES ADJOINTS



**Monia Fayolle**

Communication, nouvelles technologies et participation citoyenne



**Laurent Fougeroux**

Associations, animations, festivités et gestion des salles



**Fabienne Touraine**

Social, logements sociaux, déléguée au SIPAG



**Pierre Grataloup**

Urbanisme, aménagement de l'espace public



**Élodie Reling**

Enfance, école, périscolaire et jeunesse



**Jean-Claude Corbin**

Voirie, bâtiments et Vice-président du SIAHVY



**Isabelle Seigle-Ferrand**

Finances, vie économique, alimentation et circuits courts



**Olivier Bareille**

Environnement, développement durable, cadre de vie et qualité de vie

## CONSEILLERS DÉLÉGUÉS



**Anne-Virginie Pousse**

Sport et gestion des salles de sports



**Gilbert Bertrand**

Culture et patrimoine

## VICE-PRÉSIDENT CCVL



**Jean-Claude Jauneau**

Vice-président CCVL en charge de l'agriculture, du projet alimentaire, des ENS et de l'évaluation des politiques publiques





# du **Fête** **sport**

**Sam. 12 avril**  
à l'espace sportif  
Guy Paya

**Initiations, démonstrations**

**avec les associations sportives de la commune**

**Participation de Sketchy TV**

**Food-truck "Trip and Truck"**



**Programme complet  
sur le site de la Mairie**