

Grézieu
la Varenne

vivre Grézieu

Votre magazine
d'informations
gréziroises

Automne
2022

Page 18

Film du CME PRÉSENTATION DE GRÉZIEU LA VARENNE



Grézieu Urbanisme p.6
Mise en place
de la numérotation métrique

En bon voisinage p.15
Lutte contre les moustiques
Agir même en automne !

Association p.22
Charmanon
Luttons contre l'isolement !

PLAISIRS & SENSATIONS UNIQUES



toane
restaurant

du lundi au samedi midi et soir
& dimanche midi

1 Rue de Finale en Emilie
Grézieu-la-Varenne
Tél. 04 78 57 31 05

toanerestaurant.fr

ASSOCIATION FRANÇAISE DES MAÎTRES RESTAURATEURS



toasushi
Au Cœur de la Qualité



SPÉCIALITÉS JAPONAISES
Sushi, bowls, brochettes, gyozas

6 POINTS DE VENTE À LYON ET SA RÉGION

toasushi à Grézieu-la-Varenne :
2, place des anciens Combattants

SUR PLACE À EMPORTER EN LIVRAISON

COMMANDEZ EN LIGNE SUR
toasushi.fr



LA STRADA
chez Toane

Petits plats italiens maison,
charcuterie et fromages italiens,
épicerie fine
sur place et à emporter



11 GRANDE RUE
GRÉZIEU LA VARENNE
TÉL. 04 37 22 82 90

COMMANDEZ EN LIGNE SUR
lastradacheztoane.fr



LEVIEUX BOIS
Menuiserie
06 89 78 61 21



Gailleton
fleurs & plantes
04 78 57 13 62
2, le Turpinier 69290 Grézieu-la-Varenne

SELECTION Immobilier

VOTRE BIEN MÉRITE UN SPÉCIALISTE DU SECTEUR ESTIMATION GRATUITE

GRÉZIEU-LA-VARENNE

4 Grande Rue
GRÉZIEU-LA-VARENNE
04 37 20 05 82

WWW.SELECTION-IMMOBILIER.COM




imco
développement

CONSEIL IMMOBILIER
sur Grézieu-la-Varenne et l'Ouest Lyonnais.

MUSTO Laetitia
06 01 21 31 11

ACHATS • VENTES • LOCATIONS

www.imco-developpement.fr



ROBINO
PIZZA CAFE

PLACE DES ANCIENS COMBATTANTS
69290 GRÉZIEU LA VARENNE
04.78.57.09.89
WWW.ROBINO-CAFE-PIZZA.COM

PIZZA À EMPORTER
2 PIZZAS ACHETÉES
= 1 MARGHERITA OFFERTE*
(*2 PIZZAS OFFERTES MAX.)




BERNARD ROMIER
Maire de Grézieu la Varenne

Intérêt particulier et intérêt général-civisme

L'intérêt général ne résulte pas de la somme des intérêts particuliers.

Souvent, l'existence et la manifestation des intérêts particuliers nuisent à l'intérêt général qui doit être la ligne de conduite de toute collectivité. Il est fréquent que des projets communaux impliquent des "désagréments" pour certains riverains. Faut-il, pour cela, abandonner ces projets ou s'efforcer de convaincre les personnes réticentes, chose qui s'avère parfois difficile, voire impossible ?

Je ne souhaite pas évoquer de projets spécifiques, chacun ayant en mémoire des dossiers qui le concernent : sens de circulation, aménagements de voiries, construction ou réhabilitation de bâtiments, spécificités de futurs aménagements, vie économique...

Les notions de "solidarité" et de "vivre ensemble" peuvent permettre de concilier l'intérêt particulier et l'intérêt général, ce qui peut être difficile à notre époque, souvent marquée par l'individualisme. Dans ce contexte d'intérêt général, il convient d'évoquer le civisme ou, malheureusement, l'absence de civisme.

Des gestes simples suffisent à rendre notre village agréable à vivre.

Les notions de "solidarité" et de "vivre ensemble" peuvent permettre de concilier l'intérêt particulier et l'intérêt général

Les principales doléances reçues en mairie concernent :

- Le bruit : toute personne doit prendre ses précautions pour éviter que le voisinage ne soit gêné par des bruits intempestifs émanant de son comportement ou de ses activités ;
- Les feux : la destruction de branchages et de déchets divers est interdite. Elle représente des inconvénients et des risques pour le voisinage ;
- Les plantations : elles doivent être entretenues et respecter les "distances légales" ;
- La voirie : les trottoirs doivent permettre le déplacement en toute sécurité, et donc sans gêne, des piétons ;
- Les animaux : les déjections canines sont interdites sur les voiries, les trottoirs, les espaces publics par mesure d'hygiène.

Le respect de ces règles de base et de la notion d'intérêt général permettra à notre commune de Grézieu la Varenne de conserver son cadre de vie privilégié.

Notre commune doit rester un village où "il fait bon vivre".

Commune opposée au contournement de l'Ouest lyonnais

Découvrez le film du CME

Le projet 2022 choisi par le Conseil municipal d'enfants de Grézieu la Varenne est le tournage d'un film présentant notre village. La commission communication, et notamment Robert Nicoletti, les ont aidés à réaliser leur rêve. Ce film a été projeté officiellement le 3 septembre dernier lors de l'accueil des nouveaux arrivants. Une version en ligne est, bien entendu, disponible. Bon visionnage !



[Youtube](#)



Pass 3 musées

Soif de culture dans les Vallons du Lyonnais ? Le Pass 3 musées est fait pour vous ! Il vous permet de visiter le Musée Théâtre Guignol à Brindas + la Maison du Blanchisseur à Grézieu la Varenne + le Musée Antoine Brun à Sainte-Consoce (valable un an). Plein tarif 9 € (au lieu de 12), tarif réduit 7 € (au lieu de 9).

Une nouvelle ATSEM à l'école de la Voie verte

Assistante maternelle depuis 2005, Fabienne Demouveau a réussi le concours d'ATSEM l'année dernière (session 2021). Cette rentrée, elle a été affectée dans la classe de Julie Chahir en double niveau Moyenne/Grande section à l'école maternelle. Nous lui souhaitons la bienvenue !



Travaux de l'ancienne Poste

Les travaux de réhabilitation du local de l'ancienne Poste ont commencé le 5 septembre 2022 ! Nous vous tiendrons informés dans le prochain magazine de l'ouverture de la cave à vin.

P'tit dej' de quartier de la rentrée

Samedi 10 septembre, vos élus sont allés à la rencontre des habitants du quartier Grézieu sud-ouest. Autour d'un café ou d'un thé accompagné de viennoiseries, les échanges ont été constructifs et se sont faits dans la bonne humeur.



Forum des associations

Samedi 3 septembre, les Grézirois étaient nombreux sous la Halle pour découvrir toute la richesse de l'offre associative de la commune. 33 associations étaient réunies pour renseigner les habitants sur leurs activités.



Des Flex-tables en CM2

Ce nouveau matériel scolaire a fait son apparition à l'école élémentaire. Ces tables réglables avec roulettes sont facilement déplaçables et permettent de modifier facilement l'aménagement de la salle de classe pour un cours magistral, un travail individuel ou un travail de groupe. C'est le principe de la classe flexible : permettre aux apprenants de trouver la position qui leur apportera le plus de confort et de concentration en fonction de l'activité qu'ils doivent mener.



Fusion des lignes de cars 148 et 147

Depuis le 1^{er} septembre, les services de la ligne régulière 148 sont entièrement reportés sur la ligne régulière 147 Vaugneray - Grézieu la Varenne - Craponne - Polliionnay.

Thème de l'année 2023

Europe, europa, euroran, evropu... autant de formes pour écrire europe autant et bien plus encore de coutumes, de fêtes alors après s'être "retrouvé" thème de l'année 2022 il est temps de faire ses valises et voyager pour découvrir la vie de nos voisins le fil conducteur de l'année 2023 sera **L'Europe des cultures : fêtes, traditions et art de vivre**



Retrouvez la newsletter de Grézieu la Varenne. Inscription sur la page d'accueil du site internet www.mairie-grezieulavarenne.fr



et suivez-nous sur **Facebook**





MISE EN PLACE d'une numérotation métrique

Une action de numérotation métrique est programmée sur notre commune. Celle-ci se fera progressivement et concernera dans un premier temps le secteur des Pierres Blanches et la route du col de la Luère.

Qu'est-ce le système de numérotation métrique ?

Jusqu'à présent, nous connaissions la numérotation séquentielle, de deux en deux, numéros pairs d'un côté et numéros impairs de l'autre. Dans les zones rurales ou les zones en forte croissance, cette numérotation pose de nombreux problèmes d'adressage auxquels la numérotation numérique permettra de mettre un terme.

Le numéro attribué correspond à la distance exprimée en mètre, entre le point d'origine de la voie et l'habitation en question.

La numérotation doit être paire à droite et impaire à gauche dans le sens croissant des numéros.

Ex : une maison située à 46 mètres du début de votre voie, le côté droit, aura le numéro 46 tandis que celle du côté gauche aura le numéro impair le plus proche : 45 ou 47.

Ce système comporte de nombreux avantages par rapport au système traditionnel classant les numéros les uns à la suite des autres.

Au niveau de l'évolution de l'urbanisme, une nouvelle construction peut être insérée entre deux existantes sans avoir recours à des numéros bis, ter, A, B...



Les enjeux

Faciliter les recherches d'adresses et avoir l'assurance d'être géo localisable sur les GPS, simplifiant les explications pour que les intervenants puissent arriver chez vous sans difficultés.

• Les services de secours :

Les sapeurs-pompiers connaissent exactement la borne à incendie la plus proche. Un médecin, le SAMU ou la gendarmerie trouve plus facilement l'habitation de la personne à qui porter secours en regardant simplement le compteur de leur voiture ou leur GPS.

• Faciliter les livraisons et le service postal :

Meilleure efficacité des services comme la Poste afin d'assurer un meilleur acheminement du courrier et des colis.

• Intervenants techniques :

Services des télécommunications, des eaux, de l'électricité.

• Éligibilité à la fibre optique (numérotation obligatoire pour bénéficier de la fibre).



Votre nouvelle adresse sera effective uniquement après la remise en main propre du certificat d'adressage officiel. Aucune démarche ne doit être effectuée avant la réception de ce document.

Quels impacts pour vous ?

Une fois les numéros d'habitation définitifs vous serez informé par courrier de votre nouvelle adresse et pourrez la communiquer à tous vos expéditeurs (organismes publics et privés, banques, opérateurs...). Les propriétaires bailleurs devront informer les locataires de ces nouvelles dispositions. Pour les nouvelles constructions, l'attribution du numéro s'effectuera à la délivrance du permis de construire.

Mise en place

Une plaque de numérotation vous sera remise et offerte par la municipalité. Nous vous communiquerons le moyen et la date pour les récupérer en temps utile. La modalité de la pose vous sera transmise en même temps que la plaque de numérotation.

La pose de ces plaques de numérotation sera laissée à l'initiative des propriétaires ou occupants. Après la modification de votre adresse, il vous appartiendra de prendre quelques dispositions.

Par exemple :

- **La carte grise** : c'est la seule pièce à mettre obligatoirement et rapidement à jour.
- **Les pièces d'identité et permis de conduire** : à mettre à jour (**non-obligatoire**)
- **Vos prestataires** (assurances, opérateur de téléphonie mobile, banques, abonnements divers, caisse de retraite, caisse de sécurité sociale, Pôle emploi...) : mise à jour **fortement conseillée**.

QUEL DEVENIR POUR LE SITE DE L'ANCIENNE ÉCOLE MATERNELLE ?

138 réponses reçues

à la concertation citoyenne sur ce sujet.



Les résultats sont en cours d'analyse et vous seront communiqués dans un prochain magazine.

Une seconde consultation pour vous présenter divers projets issus de ces résultats vous sera proposée afin d'établir le projet final.

Merci à tous pour votre implication.

Fabienne Touraine
Social, logement sociaux,
délégué au SIPAG



Nadine Mazza
Jeunesse



SIGNATURE DE LA CONVENTION DE COOPÉRATION entre le département du Rhône et le CCAS

Mardi 12 juillet, Christophe Guilloteau, Président du Département du Rhône, a signé une convention avec le CCAS de Grézieu la Varenne, représentée par Fabienne Touraine, vice-présidente de la structure. Une véritable innovation au sein du département qui vise à rendre plus lisible le travail réalisé entre l'institution, notamment la Maison du Rhône de Vaugneray (MDR), et le CCAS de la commune. Chaque usager est ainsi informé des données personnelles nécessaires à la constitution de son dossier social et de son suivi.



La MDR reste chargée de solliciter les aides définies par le droit commun alors que le CCAS poursuit le développement et l'octroi d'aides facultatives, proposées collégialement par ses membres lors de chaque Conseil d'administration. La crise sanitaire, et maintenant la hausse des énergies, provoquent des difficultés financières chez certains Grézirois. Les membres du CCAS souhaitent être à l'écoute des besoins de chaque habitant et ainsi soutenir ces familles afin d'éviter toute précarité.

Syndicat intercommunal d'assainissement de la haute vallée de l'Yzeron (SIAHVY)

☎ **Accueil téléphonique**
04 37 22 69 20
Du lundi au vendredi, de 9h à 12h et de 14h à 17h

📍 20 chemin du Stade, 69670 VAUGNERAY

✉ contact@siahvg-siahvy.fr

Pour répondre aux questions techniques et afin d'assurer un accueil de qualité, le SIAHVY vous accueille sur rendez-vous.

Service public de l'assainissement non collectif (SPANC)

Pour les diagnostics d'ouvrages, la vérification périodique de bon fonctionnement et d'entretien **ainsi que pour toute vente de bien immobilier, vous devez contacter le prestataire du SPANC SIAHVY**

☎ **Numéro SED'ic pour les contrôles de SPANC : jusqu'au 31 décembre 2022**

04 78 45 12 81

☎ **Monsieur Bastien Dussex**
06 38 53 45 63

Jean-Claude Corbin
Voirie, bâtiments
et Vice-président du SIAHVY



Assainissement collectif

Pour toute urgence technique, contactez le délégataire : SUEZ Eau France joignable 7 jours/7 et 24h/24

☎ **Numéro d'urgence technique**
0977 401 131 (appel non surtaxé)

🌟 sidesol.toutsurmoneau.fr

Le règlement du service public de l'assainissement collectif a été approuvé par le comité syndical par délibération n°2020-37 du 17/09/2020.
Nouveauté : un contrôle de conformité du raccordement au réseau public d'assainissement d'eaux usées en cas de vente d'un bien immobilier est obligatoire sur les communes de Brindas, Grézieu la Varenne, Pollionnay, Sainte-Consorte, Vaugneray et Yzeron.
Contactez SUEZ au 0977 408 408 (appel non surtaxé) pour prendre rendez-vous ou déposer votre demande de rendez-vous sur l'adresse mail spécifique aux ventes de biens immobiliers contact-vdr.ef@suez.com

ATELIER JEUNES à Grézieu

ATELIER "DÉCOUVERTE DES MÉTIERS" AVEC L'INFO JEUNESSE

BESOIN DE RÉFLÉCHIR À TON ORIENTATION ?
ENVIE DE DÉCOUVRIR DES MÉTIERS ?

MERCREDI 26 OCTOBRE 2022 DE 14H À 16H
Médiathèque de Grézieu-la-Varenne

Ouvert à tous dès la 4ème
Gratuit
Inscription conseillée

INFOS & INSCRIPTION
infojeunes@ccvl.fr
06.13.27.95.59 / 04.78.57.84.09

ATELIER "EMPLOI & STAGES" AVEC L'INFO JEUNESSE

AIDE À LA RECHERCHE D'UN EMPLOI OU D'UN STAGE
RÉALISATION D'UN CV ET DE LETTRES DE MOTIVATIONS

MERCREDI 2 NOVEMBRE 2022 DE 14H À 16H
Médiathèque de Grézieu-la-Varenne

Ouvert à tous dès la 4ème
Gratuit
Inscription conseillée

INFOS & INSCRIPTION
infojeunes@ccvl.fr
06.13.27.95.59 / 04.78.57.84.09

- **Mercredi 26 octobre** : atelier permettant de débiter un travail sur le projet professionnel pour mieux choisir son orientation.
- **Mercredi 2 novembre** : atelier d'apprentissage de la rédaction du CV et de la lettre de motivation pour aider à la recherche d'un stage, un apprentissage ou un premier emploi.



L'INTERVALLE VAUGNERAY (69)

SAISON CULTURELLE 22 | 23
MUSIQUE | HUMOUR | DANSE | THÉÂTRE | CIRQUE



GAUVAIN SERS
Ta place dans ce monde
Sam. 22 oct.

TÊTES RAIDES
Bing Bang Boum
Vend. 18 nov.

CLÉMENTINE CÉLARIÉ
« Une Vie » d'après le roman de Maupassant
Dim. 04 déc.

VINCENT DEDIENNE
Un soir de gala
Jeu. 19 janv.

L'OR BLANC
Phare Circus (Cambodge)
Mer. 1^{er} fév.

TOURNEPOUCE
Barcella (conte musical)
Sam. 25 fév.

VIVALDI PIAZZOLLA
Marianne Piketty & Le Concert Idéal
Sam. 1^{er} avril

CARTES BLANCHES
Cie Käfig - Mourad Merzouki
Sam. 13 mai



Licences 14-0-20-1533 / 9-U-R-21-4004 / 3-I-R-01-4097

Infos et résas : WWW.CCVL.FR





UN ÉTÉ PARTICULIER

Cet été a été particulièrement éprouvant pour la faune et la flore. Les assauts de chaleur et le manque d'eau ont eu un impact considérable sur les personnes mais également sur l'environnement. La flore paie notamment un lourd tribut et les marques de la sécheresse restent encore bien visibles.



Dans le précédent magazine, nous avons présenté la charte de l'arrosage promue par le SAGYRC, syndicat de rivière de notre territoire, à laquelle la commune adhère. Elle nous engage à préserver la ressource en eau, au-delà et même en l'absence d'arrêtés préfectoraux visant à limiter ou interdire l'arrosage. Voilà pourquoi les essences de fleurs ou d'arbres sont choisies de manière raisonnée tout au long de l'année et que les jardinières sont retirées au profit de plantations en pleine terre quand cela est possible.

La commune vigilante

Nos engagements vis-à-vis de la préservation de la ressource en eau ont été mis à rude épreuve dès cette année. Ainsi, malgré le soin apporté par les services municipaux face aux contraintes légales exceptionnelles et aux conditions climatiques de cet été, nous déplorons la perte de certaines jeunes plantations et le dépérissement de certains massifs de fleurs. Un vrai sacrifice pour tous, notamment pour celles et ceux qui apportent un soin quotidien à la préservation de notre cadre de vie. À titre d'exemple, vous avez pu sans doute constater le piètre état du

stade en herbe en ce début de saison. D'ici quelques semaines, la surface en herbe devrait reprendre ses couleurs habituelles. Le terrain synthétique a permis de reprendre les entraînements très tôt et sa composition le rend praticable, même en cas de fortes chaleurs sans avoir à employer autant d'eau que sur d'autres surfaces synthétiques. Cela fait partie des alternatives et des solutions qui nous permettent de moins solliciter les réserves d'eau et la nappe phréatique.

Pour évaluer encore mieux la performance des solutions apportées sur la gestion de l'arrosage, un relevé systématique des consommations en eau liées à l'arrosage a débuté, afin d'établir une référence. Parmi les solutions prévues :

- Mise en place d'arrosage en goutte-à-goutte et/ou automatique sur les massifs qui n'en bénéficient pas encore ;
- Récupération des eaux pluviales sur les grands bâtiments de la commune en profitant des opérations de rénovation sur la salle des fêtes et la Halle ;
- Extension du relevé et du suivi des consommations d'eau sur l'ensemble des équipements communaux.



PLANTATIONS AUTOMNALES NOUVEAUX ARBRES EN VUE

La campagne d'élagage des arbres de la commune est en phase de recensement des individus dont il faut s'occuper. Une opération qui permet d'identifier les arbres à planter et à remplacer. À ce jour, la plantation de plus de vingt arbres est au programme d'ici fin 2022-début 2023 :

14

arbres autour du bassin d'orage sur la Chaudanne



6

arbres aux abords du futur skatepark



1

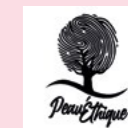
arbre sur la rue de la Roseraie

Pendant cinq ans après son implantation, chaque arbre fait l'objet d'un suivi spécifique, notamment en termes d'arrosage. À ce titre, la majorité des arrêtés préfectoraux d'interdiction de l'usage de l'eau en période de sécheresse ne concernent pas les arbres de moins de trois ans.

LE DIMANCHE 16 OCTOBRE, GRÉZIEU RÉPARE !

Soucieux de l'impact sur l'environnement, "Grézieu répare" a pour but d'aider les habitants à réparer leur électroportatif ou leur vélo. Chaque habitant de Grézieu la Varenne pourra apporter son objet qui ne fonctionne plus à l'atelier Soudé qui sera là pour le guider, et l'aider ainsi à prolonger la durée de vie des produits tout en favorisant l'économie circulaire. En redonnant une seconde vie aux objets en panne, les consommateurs limitent la quantité de déchets produite et aident à préserver les ressources de la planète. Apportez vos machines à laver, TV, téléphone, sèche-cheveux, machine à café, robots ménagers... Tous sont les bienvenus !

Une pièce de théâtre sera également proposée par la compagnie "Peau-éthique". Ce spectacle est à la fois un théâtre documentaire et un conte qui invite le public (+ de 10 ans) à suivre le parcours de Petit caillou, incarnation d'un morceau de coltan, un élément indispensable à la fabrication d'un smartphone. De façon sensible, on suit toutes les étapes qu'il subit et les différents acteurs qui l'accompagnent. Enfin, les visiteurs pourront trouver un marché de produits alimentaires ou non en relation avec l'environnement, le développement durable ou le bio.



Boule de graisse pour les oiseaux à faire soi-même

Versez dans un récipient différentes graines (tournesol, cacahuètes, noix...). Ajoutez du beurre de cacahuètes non salé et non sucré ainsi que de la graisse végétale type margarine.



Mélangez le tout puis placez la boule de graisse dans le réfrigérateur quelques heures afin que la graisse se solidifie. Vous pourrez ensuite la placer dans une mangeoire "porte-boules" ou dans un récipient.



Rentrée culturelle à Grézieu la Varenne



DU CÔTÉ DE LA MÉDIATHÈQUE

Toutes les animations sont
gratuites !

Médiathèque Le bruit des mots
11 avenue Émile Evellier

www.reseamediaval.fr

Horaires d'ouverture :
Mardi 15 h-18 h 30
Mercredi 10 h-12 h 30/14 h-18 h
Vendredi 15 h-18 h
Samedi 10 h-12 h 30

SYSTÈME VINYLE À LA MÉDIATHÈQUE

Du 1^{er} septembre au 1^{er} novembre
Profitez d'un matériel d'écoute de
la Médiathèque départementale.
Une platine et des disques
vinyles sont à utiliser sur place
grâce aux hauts-parleurs ou aux
casques.

LE CLUB DES ÉPLUCHEURS DE BOUQUINS, SPÉCIAL RENTÉE LITTÉRAIRE

Jeudi 6 octobre à 18 H 30
Pour la première fois, participez
à un rendez-vous exceptionnel
avec Amélie de la librairie
"Le Jardin des lettres" qui
présentera ses coups de cœur
de la rentrée littéraire. Ils seront
peut être intégrés dans les
rayons de nos médiathèques.
Les lecteurs et lectrices
pourront voter pour leurs livres
préférés, tout comme les
bibliothécaires. Si vous avez lu
des livres de la rentrée littéraire,
n'hésitez pas à les partager,
c'est le bon moment !



ATELIER PETITS PHILOSOPHES

Joue au philosophe puis
fais des impros. Tu pourras
t'exprimer, dessiner, inventer
des personnages et les jouer ou
rester toi même ! Trois ateliers
sont prévus : mercredi 19
octobre, de 14 h à 15 h ; mercredis
23 novembre et 14 décembre, de
10 h 30 à 11 h 30.

De 7 à 12 ans

Sur inscription au 04 78 57 98 21
[mediatheque@mairie-
grezieulavarenne.fr](mailto:mediatheque@mairie-grezieulavarenne.fr)



o Accompagnement informatique

De 15 h à 17 h, mardi 25 octobre,
vendredi 18 novembre et vendredi
9 décembre

Une question sur l'utilisation
de votre ordinateur, de votre
smartphone ou de votre tablette ?
Vous voulez naviguer sur Internet
en toute autonomie, en savoir
plus sur les e-mails, maîtriser vos
démarches en ligne ? Posez toutes
vos questions à la conseillère
numérique de la CCVL !

o Atelier : gérer les photos sur son outil numérique (tablette, ordinateur...)

Vendredi 14 octobre, de 14 h à 16 h
Venez apprendre à transférer
les photos de vos appareils sur
votre ordinateur, à les stocker
et à les classer !
Pour adultes (accessible aux
débutants en informatique).

o Atelier coloriage magique

Mercredi 16 novembre, à partir de 15 h
Tu aimes les coloriages ? Tu vas
adorer les coloriages animés !
Avec l'appli Wakatoon, choisis
ton modèle et colorie comme
tu veux. Une photo et hop !
ton coloriage se transforme en
dessin animé. Magique !

Pour les enfants et leurs parents
À partir de 6 ans. Entrée libre.

CONCERT FESTIVAL AMPLY : ANTIQUARKS

Samedi 15 octobre, à 10 h 30

Antiquarks embarque vers
d'autres horizons à partir
d'une base rock savamment
déconstruite par le jazz, les
musiques africaines et afro-
descendantes. Un grand bain de
créativité, sauvage et généreux.

Sur inscription au 04 78 57 98 21
[mediatheque@mairie-
grezieulavarenne.fr](mailto:mediatheque@mairie-
grezieulavarenne.fr)

BRUNCH MUSICAL

"Quand le vinyle fait son retour"

Samedi 22 octobre, à 10 h

Envie d'écouter le son d'une
platine vinyle, de redécouvrir le
plaisir de manipuler un disque
vinyle ou de passer un instant
convivial autour de la musique...
ce moment est pour vous !

Public ados & adultes

Sur inscription au 04 78 57 98 21
[mediatheque@mairie-
grezieulavarenne.fr](mailto:mediatheque@mairie-
grezieulavarenne.fr)



LA FÊTE DU CINÉMA D'ANIMATION À LA MÉDIATHÈQUE DE GRÉZIEU

Projections et ateliers o "Les mal-aimés" (2020) - Court-métrages

Mercredi 26 octobre

Quatre courts métrages pour
découvrir ces "mal-aimés"
auxquels les contes, légendes
ou préjugés ont donné une
mauvaise réputation.

À partir de 4 ans

Suivi d'un atelier papiers découpés



o Pil (2021) / 1h 29

Jeudi 27 octobre, de 14 h à 16 h

Avec ses trois fouines
apprivoisées, Pil survit en allant
chipper de la nourriture dans
le château du sinistre Tristain,
qui usurpe le trône. Après avoir
enfilé une robe de princesse
pour échapper aux gardes, Pil se
trouve embarquée malgré elle
dans une quête folle et délirante
Pour tous, à partir de 6 ans

FAKE NEWS ET ESPRIT CRITIQUE

Mercredi 9 novembre, à 18 h 30

Avec l'auteur Antonin Atger
Nous sommes tous confrontés
aux fake news. Mais pourquoi nous
touchent-elles si facilement ?
Et pourquoi les réseaux sociaux
luttent-ils si peu contre les infos ?
Venez découvrir et comprendre
le fonctionnement du cerveau
face à ces informations, mais
aussi apprendre comment
renforcer votre esprit critique.
Sur réservation au 06 13 27 95 59
ou par mail à infojeunes@ccvl.fr
Ados-adultes

CINÉ-CONFÉRENCE "LES VILLES DU FUTUR"

Vendredi 18 novembre, à 20 h

La représentation de la ville
exprime à la fois la croyance en un
monde meilleur mais aussi toutes
les paranoïas du totalitarisme
menaçant ou de la victoire du
béton sur une nature qui tendrait
à disparaître. La représentation
de la ville du futur au cinéma,
c'est aussi l'expression de tout un
graphisme ou de tout un univers
d'illustrateurs tous plus fous ou
généaux les uns que les autres.
On n'en finit pas d'être fasciné
par la recherche plastique des
auteurs pour nous offrir leur
vision fantastique du futur.

Animée par Fabrice Calzетtoni,
de l'Institut Lumière

Sur réservation à la Médiathèque
Ados-adultes

LES CONCERTS ILLUSTRÉS

Samedi 19 novembre, à 10 h
et 10 h 45

Par la compagnie Lilaho

Un univers poétique plein de
douceur pour un ciné-concert
dédié aux tout-petits et leurs
accompagnants. Musicienne,
multi-instrumentiste, Lorette
aime dessiner, coller et inventer
des histoires pour fabriquer des
petits films qui se racontent
en musique. Une invitation au
plaisir des oreilles et des yeux
pour les 0-5 ans et même pour
les plus grands...



NOUVEAU

LES ATELIERS ZÉRO DÉCHETS

Les 28 octobre et 4 novembre,
À 15 h : Atelier land'art

À partir de matériaux naturels,
créez votre propre animal !
À partir de 5 ans, durée : 1h 30
Tarif : 6 € - Sur réservation au
04 78 57 40 84

VISITE GUIDÉE

Les dimanches 30 octobre, 27
novembre, 18 décembre, 29 janvier,
26 février, 26 mars, 30 avril, 28 mai
et 25 juin, à 15 h

Les bénévoles de l'association
"Paysans et blanchisseurs" vous
donnent rendez-vous pour vous
faire découvrir le métier de
blanchisseur à travers l'histoire
de la famille Allouis.

Tout public

Tarif : 6 € - Sans réservation
Plus de renseignements au
04 78 57 40 84



LES ATELIERS ZÉRO DÉCHETS

Vendredi 23 décembre, à 15 h :
atelier savon

À l'aide des moules et parfums de
ton choix, apprend à fabriquer
ton propre savon !

À partir de 5 ans, durée : 1h30

Tarif : 6 €
Sur réservation au 04 78 57 40 84

DU CÔTÉ DE LA MAISON DU BLANCHISSEUR

21 route des Pierres blanches
04 78 57 40 84 ou 04 78 57 57 40

Ouverture public individuel :
mercredi, samedi et dimanche,
de 14 h à 18 h



LE SPORT EST GAGNANT récompensé



Alexandre CUBEL, Bernard LAMURE
• En Division 3, l'Équipe 1 termine 2^e sur 12 avec une seule défaite et accède à la Division 2.
• En Division 4, l'Équipe 2 termine 4^e sur 12 et accède à la Division 3.

POUR L'AS GRÉZIEU BASKET

La remise de récompenses s'est faite le 1^{er} juillet
L'AS GRÉZIEU BASKET a remporté le championnat de la division D3 en U17 masculin



De beaux podiums ont auréolé la saison 2022 grâce à votre engagement et investissement. Nous vous remercions toutes et tous d'avoir porté très haut les couleurs de notre ville comme son esprit sportif, notamment les équipes du foot et du basket qui se sont distinguées lors de compétitions.

POUR L'AS GRÉZIEU FOOT

Pour cette saison 2021/2022, la remise de récompenses de la Catégorie U17 s'est déroulée le 24 juin :

- Deux équipes engagées pour 37 joueurs
- Les encadrants Samuel TETI, Sylvain ANTOINE,

DES SPORTIFS DE HAUT NIVEAU, UNE MÊME PASSION



ALEXANDRE PEREZ, CHAMPION EN JUJITSU FIGHTING

Des performances époustouflantes sur la durée :

- 1^{er} au championnat du monde par équipe
- 2^e au championnat du monde en individuel
- 1^{er} au championnat d'Europe par équipe
- 2^e au championnat d'Europe en individuel
- 1^{er} en championnat de France individuel
- 2^e au Grand Slam de Paris

Il est qualifié pour le championnat du monde à Abou Dabi le 4 novembre prochain.
Un exemple à suivre pour nos jeunes.



HORSE-BALL

Deux Grézirois sur le podium du championnat de France.

- **Raphael Delemotte** : Vice-champion de France catégorie Pro.
- **Marjorie Delemotte** médaillée de bronze dans le championnat de France pro élite féminine.

Le horse-ball est un sport collectif équestre qui oppose quatre cavaliers. Il se joue avec un ballon de foot muni de six anses de cuir, l'objectif étant d'aller marquer des buts dans le camp adverse en le lançant dans un cercle en hauteur. Les matchs se déroulent en deux mi-temps de 10 minutes, avec un jeu de passes, d'attaques et de défense.



LUTTE CONTRE LES MOUSTIQUES Agir même en automne !



Chaleurs, humidité... Autant de conditions propices à la prolifération d'insectes nuisibles dont le moustique et en particulier son cousin le tigre. Si des moyens plus ou moins efficaces de le tenir à distance existent, une connaissance plus précise de son cycle de vie et de multiplication reste une aide précieuse pour lutter activement contre lui.

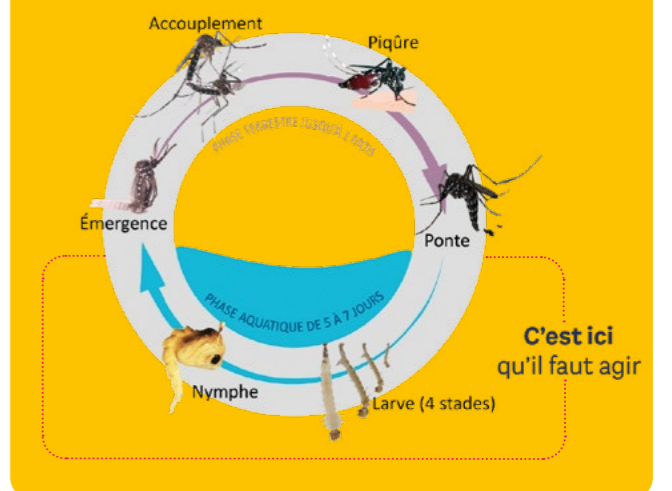
Point important : si le moustique a besoin d'eau pour assurer son développement, il ne pond pas pour autant ses œufs directement dedans, mais sur les parois, juste en limite de ligne d'eau. Une fois recouvertes par l'eau, les larves éclosent avant d'évoluer en nymphes, puis en moustiques adultes. Voilà pourquoi, quelques jours après un épisode pluvieux, nous voyons revenir de nouveaux moustiques.

Une lutte permanente

La lutte contre le moustique, et en particulier le moustique tigre, ne s'arrête donc pas à la fin de l'été. À l'automne, une action préventive est nécessaire pour nettoyer les zones de ponte et réduire ainsi de manière significative les éclosions du printemps puisque les pluies de cette saison, associées à des températures au-dessus de 18°C, favorisent l'apparition de ces nuisibles dès la fin du mois de mars.

Sachez également que la campagne de démositication reste une action ponctuelle employée en ultime recours, mais non définitive et qui demande beaucoup de précautions lors de son exécution afin de ne pas exposer les personnes, la flore et la faune à des dangers supplémentaires. Il est donc de la responsabilité de chacun d'agir pour couvrir, nettoyer et, quand cela est possible, vidanger les lieux de ponte potentiels du moustique.

L'Entente interdépartementale pour la démositication Rhône-Alpes (EID) est l'opérateur choisi par l'ARS Auvergne-Rhône-Alpes et l'ARS Bourgogne Franche-Comté pour assurer la surveillance des 20 départements de ces deux régions. Sur son site (www.eid-rhonealpes.com) documentations, conseils et moyens de signalement sont disponibles. Le Département du Rhône agit au travers de l'EID qui met en place ses plans d'action au niveau des communautés de communes. Notre communauté de communes ne fait pas partie de la zone couverte par les actions de démositication. Celle-ci s'arrête à la limite de la Métropole de Lyon. Aussi, la Ville de Grézieu la Varenne veillera à ce qu'il soit possible de bénéficier également des actions ciblées de l'EID.





HALTE À L'AMBROISIE !

Il suffit de cinq grains de pollen par mètre cube d'air de cette plante envahissante et très allergisante pour déclencher des symptômes. La gêne, voire le danger, intervient lors de sa floraison qui a lieu normalement en seconde partie du mois d'août. Avec l'évolution du climat, cette période démarre de plus en plus tôt et s'étend au-delà de la rentrée. Très à l'aise sur les espaces ouverts, cette plante "pionnière" colonise volontiers les terrains remaniés (sols nus, lits de rivière, chantiers, bords de route...). En revanche, peu encline à partager son territoire, elle est pratiquement absente des milieux fermés tels que les prairies et les forêts. Ainsi la fauche tardive de certains accotements et contreforts de fossés a indirectement permis de réduire les zones d'expansion de l'ambrosie et de préserver en plus la biodiversité.

Une ennemie à éradiquer

Une fois familiarisée avec elle, il est assez facile de la reconnaître bien qu'elle se confonde parfois avec d'autres espèces, bien moins allergisantes et surtout endémiques. Pour autant, il est fondamental de signaler la présence de tout plan suspect : chaque commune des zones infestées dispose d'un référent recensant les secteurs sur lesquels une intervention est nécessaire. S'il s'agit du domaine public, la commune intervient directement pour supprimer les plans ; s'il s'agit d'un domaine privé, la commune sollicite le propriétaire afin qu'il réalise l'entretien nécessaire.

QUE FAIRE EN PRÉSENCE D'AMBROISIE ?

Muni a minima d'une paire de gants, arrachez les pieds et laissez-les se dégrader sur place afin d'éviter le risque de dissémination des graines. Ne vous laissez pas décourager car lutter contre cette plante prend du temps et il n'est pas rare de devoir arracher de nouveaux pieds aux mêmes endroits l'année d'après. Il faut parfois ainsi deux à trois saisons avant d'avoir épuisé le stock de graines présentes dans le sol. Mais cette lutte n'est pas une cause perdue, loin s'en faut !



Plus d'infos

www.auvergne-rhone-alpes.ars.sante.fr

ÉLAGAGE ET TAILLE DES ARBRES AUTOUR DES LIGNES ÉLECTRIQUES ET DE TÉLÉCOMMUNICATIONS

Cet élagage représente un véritable enjeu pour les réseaux. La qualité de l'acheminement du service ainsi que la sécurité des biens et des personnes en dépendent.

Cette année, la commune a connu deux départs de feu liés au frottement de végétaux sur les lignes électriques. L'une de vos lignes électriques est endommagée par un arbre ? Faites une réclamation de réparation des préjudices subis par les usagers et par Enedis car, en tant que gardien de l'arbre, vous pouvez être tenu pour responsable des dommages aux équipements électriques (même si vous êtes locataire). De même, en cas de rupture de ligne, les systèmes de protections électriques des habitations peuvent devenir inopérants. Veillez donc à ce que les câbles soient dégagés de tout contact avec les végétaux.

Quelles distances respecter entre branches et lignes ?

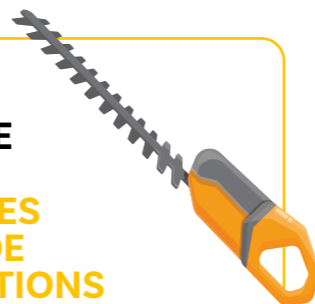
Elles doivent suivre la norme NF C 11-201. Parmi les différents types de lignes, le plus fréquent sur l'agglomération est une ligne isolée basse tension (entre 230 et 400 V). Dans ce cas, l'isolateur doit être au moins à un mètre d'un arbre, en hauteur comme en largeur. Une distance supérieure dans le cas d'une ligne non-isolée ou de plus forte tension (source : ENEDIS).

Le propriétaire ou l'occupant du terrain doit prendre en charge l'élagage dans ces trois cas :

- L'arbre est planté sur votre terrain et déborde sur le domaine public où est située la ligne électrique ;
- L'arbre a été planté après la construction de la ligne électrique au-dessus du domaine privé. S'il était présent avant la construction de la ligne, Enedis (ex-ERDF) doit prendre en charge son élagage ;
- L'arbre se trouve à proximité du câble qui alimente en électricité la propriété.

Bon à savoir

- Ne plantez pas sous les lignes
- Aux abords des lignes, plantez en tenant compte des distances à respecter une fois les plantations à maturité
- Entretenez la végétation avant qu'elle ne soit trop près des lignes
- Vérifiez que votre "responsabilité civile" prend bien en compte les dommages susceptibles d'être causés par les arbres dont vous êtes propriétaire



NOS AMIS LES BÊTES



Les déjections canines figurent également parmi les déchets retrouvés sur les trottoirs et espaces publics. Or ces lieux ne sont pas des endroits où l'on peut se débarrasser de comportements que nous n'accepterions pas chez nous. Il est donc du devoir des propriétaires de chiens de les ramasser pour les mettre à la poubelle.

Par ailleurs, l'entretien des massifs et des espaces verts devient délicat quand l'utilisation des outils de taille expose les agents à des projections de crottes de chien. Au-delà de la dispersion des excréments, la pollution se répand sur une zone plus large. Certaines communes ont fait le choix de la répression. Ce n'est pas (encore ?) le cas à Grézieu la Varenne.

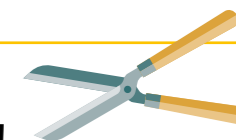
Il ne tient donc qu'à nous de faire le nécessaire pour ne pas avoir à choisir une telle solution. Il faut néanmoins souligner que la majorité des propriétaires de chiens de la commune ramasse les déjections de leur animal. Merci à eux. Cela doit nous rappeler que l'extérieur est un espace partagé et de partage : le soigner, c'est aussi prendre soin de soi.

DANS UN BAC À DÉCHETS ET PAS AILLEURS !

Les incivilités liées aux déchets sont en recrudescence. Les abords de nos voies, chemins et espaces verts se voient en permanence encombrés et souillés par une multitude de déchets. Il en est de même à proximité de certains points de collecte et de tri d'ordures. Si un déchet reste au pied du conteneur, c'est qu'il aurait dû être apporté directement à la déchèterie ou jeté dans une poubelle, mais jamais laissé par terre.



TAILLE DES HAIES C'EST LE MOMENT !



Endormie pour quelques mois, votre haie appréciera d'être taillée en automne ou en hiver, sans risquer de l'abîmer et en préservant la biodiversité.

Lors de sa taille, voici les règles à respecter (article 671 de code civil) :

- Entre 50 cm et 2 m de la clôture, la hauteur des arbres ou arbustes de la haie ne devra pas dépasser 2 m ;



- Il est interdit de planter un arbre ou une haie à moins de 50 cm de la limite de propriété ;
- Assurez-vous également que les plantations n'empiètent pas sur la voie publique : les haies ne doivent pas empêcher de marcher sur un trottoir, constituer une gêne ou un danger pour le trafic routier. De plus, si votre haie se situe à moins de 50 m d'un carrefour, elle ne doit pas dépasser 1 m de hauteur.

Enfin, pour aider les hérissons, vous pouvez faire des petits tas de branches sous les haies au moment de la coupe. Un abri sûr dans lequel ils viendront volontiers se réfugier !



FILM DU CME

Les coulisses du tournage



PREMIER JOUR DE TOURNAGE

Les élus du Conseil municipal d'enfants sont attentifs aux consignes données par Monia Fayolle, adjointe à la Communication



Hanaë, Maire des enfants, sur le chemin de la Tour ronde et Adam tenant la caméra



Adam filme Antoine devant la Tour carrée



LE CADRE

Les enfants au Château de la Barge, en présence de la gestionnaire du château (à gauche), de Christine Lambolez (employée de mairie, au centre) et d'Élodie Reling, adjointe à l'enfance (à droite)



DANS LES COULISSES

Installation du micro-cravate avant l'intervention de Inès au carillon



Cloé, casque audio sur les oreilles, filme Laura devant la Mairie



Devant la maison bourgeoise de Charmanon, Monia donne les derniers conseils à Adam



MISES AU POINT

Sur la place des Anciens combattants, dernières mises au point avant le tournage



Maceo prêt à tourner au pôle sportif sous l'œil vigilant de Heidi



DÉJÀ CÉLÈBRES !

La correspondante locale de presse, Manuela Gouache, est venue immortaliser le tournage devant la salle des fêtes



Célia et Heidi commentent le labyrinthe végétal situé près de l'école maternelle de la Voie verte



Le vidéaste Robert Nicoletti (Conseiller municipal) ajuste le cadrage sur Inès et Jade devant l'entrée de l'école élémentaire Georges Lamarque



Dans la salle du Conseil, les enfants se présentent chacun à leur tour



ET COUPEZ !

Dernières prises de vue sur les marches de la Mairie



Olivier Bareille
Environnement,
développement durable,
cadre de vie et qualité de vie

2022
AUTOMNE

COLLECTE DES DÉCHETS VERTS

**UNE DÉCHÈTERIE MOBILE
PROCHE DE CHEZ VOUS !**



BRINDAS

Devant le collège Charpak (chemin des Andrés)
DU 1ER OCTOBRE AU 19 NOVEMBRE
Les samedis | 9h30-12H30 et 13H30-16h30

YZERON

Parking des locaux techniques
DU 1ER OCTOBRE AU 19 NOVEMBRE
Les samedis | 9h30-16H30
UNIQUEMENT LES BRANCHAGES
(pas de tonte sur ce site)

GRÉZIEU-LA-VARENNE

Parking Catalan
9h30-12H30 et 13H30-16h30

OCTOBRE

Samedi 01
Samedi 15
Samedi 29

NOVEMBRE

Samedi 12

MESSIMY | THURINS

Rond-point du Clou (vers le Vourlat)
9h30-12H30 et 13H30-16h30

OCTOBRE

Samedi 08
Samedi 22

NOVEMBRE

Samedi 05
Samedi 19

BON À SAVOIR

Les collectes sont gratuites et réservées aux particuliers résidant sur le territoire de la CCVL.

Présentation de la carte d'accès à la déchèterie intercommunale obligatoire !

>>> Si vous n'avez pas de carte, présentez-vous à l'accueil de la CCVL.

Tous les végétaux sont acceptés : tonte de pelouse, taille de haies, branchages...

>>> Seules les souches d'arbre sont refusées.

LE +

Vous pouvez accéder à l'ensemble des points de collecte, quel que soit votre lieu d'habitation. Profitez des différents horaires et jours proposés !

POUR TOUT RENSEIGNEMENT : Communauté de Communes des Vallons du Lyonnais
27 chemin du stade - 69670 VAUGNERAY
Tél : 04 78 57 83 93 / Mail : environnement@ccvl.fr
Retrouvez toutes les actualités de la CCVL sur Facebook !



DÉCHETS ET TRAITEMENT DES ORDURES MÉNAGÈRES

Le bilan

En matière de collecte comme de valorisation, la gestion des déchets figure parmi les compétences de la CCVL pour un budget annuel total de plus de 2,4 millions d'euros.

À ce titre, chaque effort individuel contribue à la réduction globale des déchets à la source. Voilà pourquoi ces quelques éléments significatifs du bilan du traitement des déchets de notre territoire doivent encourager chacun à aller encore plus loin.

o **Plus de 18 337 tonnes de déchets récoltés** en 2021 (collecte et déchèterie, hors vêtements) sur l'intégralité de la CCVL (environ 25 000 habitants).

o **8 677 tonnes d'ordures ménagères produites** (bac gris, bac jaune, verre), dont 6 032 tonnes d'ordures non-triées. Un ratio qui peut encore être amélioré tout en diminuant la quantité globale, malgré l'augmentation de la population.

o **9 661 tonnes de déchets envoyées à la déchèterie** par la commune.

o **La pratique du "mulching"** (broyage des déchets de tonte laissés sur place) est une source significative de réduction des déchets verts à la source. Leur poids représente plus de 100 kg par habitant et par an sur notre territoire. La quasi-totalité du tonnage est récoltée en déchèterie et relativement peu dans les déchèteries mobiles.

o **249 tonnes de déchets retirées des bacs de collecte** grâce au compostage. Une estimation basée sur l'activité des composteurs partagés et du nombre d'équipements en composteurs individuels subventionnés par la CCVL.



o **L'arrivée de nouvelles consignes de tri** au 1^{er} janvier 2023, avec la possibilité de mettre plus de types de déchets dans le bac jaune, devrait certes réduire le taux de refus, donc réduire le coût lié à ces refus. Mais l'élargissement de la consigne va nécessiter des bacs plus grands si la même fréquence de collecte est conservée.

o **607 kg de déchets produits individuellement par an :** 200 kg d'ordures ménagères résiduelles, 50 kg de déchet triés (c'est peu en masse mais important en volume), 37 kg de verre et 320 kg de déchets apportés à la déchèterie.

Des efforts restent à faire, des idées et des pratiques restent à imaginer pour réduire la masse, le volume et l'impact des déchets produits.

ENQUÊTE SUR LES MOBILITÉS DANS LES VALLONS DU LYONNAIS

Avec cette étude, la collectivité cherche à connaître les habitudes de déplacement des habitants, acteurs et visiteurs du territoire, afin de définir et mettre en place les services de demain (en complément des transports en commun gérés par Sytral - Mobilités). Tous les modes seront étudiés : vélo, marche à pied, covoiturage, autopartage... afin de développer une offre pratique et dans la logique de transition énergétique. En tant qu'habitant du territoire, vous êtes invité à participer à l'enquête en ligne disponible sur le site de la CCVL.

LA MOBILITE

dans les Vallons du Lyonnais

MAINTENANT, CHANGEONS
NOS COMPORTEMENTS !



Plus d'infos
www.ccvl.fr





CHARMANON

Luttons contre l'isolement !

Présente à Grézieu la Varenne depuis 1988, la maison de Charmanon est gérée par l'association Petits frères des pauvres. Non confessionnelle, cette association a pour objet la lutte contre l'isolement des plus de 60 ans et à faibles ressources, grâce à un réseau de bénévoles et de salariés. Elle propose également un hébergement temporaire du 1^{er} novembre au 30 avril et au mois d'août.

QU'EST-CE QU'UN HÉBERGEMENT TEMPORAIRE ?

Cette formule d'accueil permet aux plus de 60 ans de faire une pause pour rompre la solitude, à la sortie d'une hospitalisation ou offrir un répit aux aidants familiaux dans un cadre de vie agréable et confortable.

Non médicalisée, la maison de Charmanon propose un accueil "comme à la maison" avec une capacité jusqu'à 20 personnes et une cuisine "fait maison" à base de produit frais. Toutes les chambres sont accessibles aux personnes à mobilité réduite et des aides sont possibles pour financer un séjour en hébergement temporaire.

NOUVELLE FORMULE

Depuis ce printemps, les aînés grézirois peuvent, s'ils le souhaitent, venir déjeuner (repas à 10 euros - places limitées) et participer aux activités de l'après-midi en réservant 48 heures à l'avance minimum.

Désireuse de s'ouvrir aux plus âgés, mais aussi aux plus jeunes, la maison de Charmanon accueille avec plaisir tous ceux qui souhaitent offrir un peu de leur temps de vie Le Patio (annexe de la maison).

La maison possède également une grande salle permettant à des groupes de personnes âgées de se retrouver ou qui peut être mise à disposition pour des activités dédiées afin de rompre leur isolement

relationnel, mais également pour des séminaires ou des réunions d'entreprise. Le parc de la maison est accessible aux habitants de la commune.

Enfin, nous souhaiterions également proposer dans les prochains mois des après-midis/soirées à thème. N'hésitez pas à nous contacter ou à pousser les portes de la maison pour avoir des informations complémentaires.



Contact

charmanon@petitsfreresdespauvres.fr
04 78 44 83 33
sabine.massacrier@petitsfreresdespauvres.fr
07 71 91 58 74



DERNIÈRE MINUTE

Reprise de l'activité : le temps des aidants de seniors. Les aidants sont invités dans la salle des seniors de la municipalité, 3 route du Col de la Luère. Intervention d'une sophrologue ou d'une réflexologue. Séances les mardis 18 octobre, 15 novembre, 6 et 20 décembre, de 9 h 30 à 11 h 30 - Entrée libre
Inscription : 04 78 44 83 33

AÏKIDO TRADITIONNEL



Cet art martial est né dans un contexte culturel où se sortir d'une situation relevait d'une question de vie ou de mort. Nous n'en sommes plus là ! Cette pratique aide à mieux gérer le stress et entretenir sa forme physique. Au Dojo, la pratique se fait contre un ou plusieurs "adversaires", à mains nues ou avec armes et tout le monde s'entraîne ensemble sans catégories car cet art consiste à utiliser la force de l'autre pour la retourner contre lui. L'entraînement se fait dans le respect et la convivialité avec des exercices ludiques. Après un cours d'aïkido, un bien-être physique et psychologique s'installe. Les inscriptions se poursuivent. Pour un essai, passez au Dojo lundi, à 19 h 15 ou 20 h 15 ; vendredi, à 20 h 15. Nous contacter au préalable.



Plus d'infos

Gymnase Eugène Catalan • 1c route du col de la Luère
Claude Patrac et Thierry Morinatto
06 98 43 97 13 ou 06 29 34 71 72
aikidoapcp@gmail.com
www.aikido-lyon-ouest-69.com



BULLONS ENSEMBLE !

Affilié à la FFESSM (Fédération française d'études et de sports sous-marins), le Galathée plongée propose des formations (préparation et passage des niveaux 1, 2 et 3 ou préparation au diplôme d'initiateur), de la plongée en apnée (initiation et pratique), des sorties en mer (organisées de mars à octobre). Plongeur débutant ou confirmé, nous vous accueillons dans une ambiance chaleureuse et conviviale ! Entraînements à la Piscine intercommunale des Vallons du Lyonnais de Vaugneray, le mardi soir, de 20 h à 22 h.



Plus d'infos

www.galathée-plongee.com ou 06 08 57 96 12
Il est nécessaire d'avoir 16 ans pour s'inscrire.



SOLIDARITÉ-EMPLOIS

Un accompagnement ciblé



Nos objectifs : **permettre aux employeurs (entreprises ou particuliers) de recruter localement, d'accompagner les candidats à l'emploi** dans leurs recherches ou leurs réorientations.

Nos moyens :

- Un accompagnement personnalisé ;
- Une relation suivie avec les entreprises locales ;
- Une priorité donnée aux emplois locaux.

DE NOUVEAUX SERVICES GRATUITS :

- Dossier VAE ;
- Simulation d'entretien également en anglais ;
- Mise en œuvre des réseaux numériques (LinkedIn) ;
- Maîtriser un "pitch" (présentation orale en temps limité).

Prestations habituelles :

- Suivi individualisé ;
- Définition du projet professionnel ;
- Aide à la rédaction de CV, lettre de motivation ;
- Mise en relation avec les employeurs ;
- Formations aux outils numériques ;
- Préparation aux forums des métiers, job dating locaux...



Plus d'infos

solidarite-emplois.com
Permanences du lundi au vendredi, de 14 h à 17 h 15, avec ou sans rendez-vous
6 avenue Émile Evellier
04 78 44 67 42 ou accueil@solidarite-emplois.com



BLUE NOTE, Un chœur tonique, ouvert à tous

Petit chœur mixte à trois voix, dirigé depuis toujours par Jacques Couëffé, professeur de musique et de chant, l'ensemble vocal Blue note chante a cappella, accueille des choristes de toutes les générations et ouvre grand ses portes à toute personne désireuse de chanter, de perfectionner sa voix et de rejoindre un groupe attaché à la qualité musicale. Si le répertoire principal est la variété (chanson française et chants plus contemporains), certains travaillent aussi de petites pièces classiques. Après une année soumise aux contraintes sanitaires dues au Covid, les choristes ont partagé fin juin leur plaisir de chanter, lors d'un concert privé qui a stimulé tout le groupe et lui a donné envie d'aller plus loin. Le chœur cherche à s'étoffer et il n'est pas trop tard pour nous rejoindre. Nous vous attendons pour un essai gracieux cet automne. N'hésitez pas à venir découvrir notre travail et l'ambiance chaleureuse qui règne à la Tour carrée.



Contact

Nicole Gustin : 06 25 24 32 97
Josiane Vincensini : 06 59 56 60 14
Muriel Lyonnnet : 06 78 07 77 14

Marché de Noël
Au Grez' des Arts

Salle de l'AEP
5, rue de l'Artisanat
69290 Grézieu-la-Varenne

Samedi 26 novembre 2022
de 10 h à 18 h

Organisée par l'association de l'AEP de Grézieu-la-Var.

INVITATION

L'association AEPG et les artistes locaux vous invitent samedi 26 novembre, de 10 h à 18 h, au marché de Noël d'Au Grez' des arts, dans la salle de l'AEPG, 5 rue de l'Artisanat.

Vous recherchez un lieu pour organiser un événement familial, une réunion, une conférence, une exposition ? L'AEPG dispose d'une salle de plus de 200 m² insonorisée, climatisée. Elle peut recevoir des groupes jusqu'à 140 personnes assises et plus de 100 convives en configuration repas. La salle est équipée d'une cuisine, de sanitaires, d'un écran de projection, de tables et de chaises.



Renseignements et réservation

06 28 30 45 05

CENTRE DES ÉNERGIES CHINOISES

Puissés dans la culture chinoise, Qi Gong, Taichi et méditation permettent de renforcer notre vitalité et d'équilibrer nos émotions. Découvrez nos activités.

LES COURS HEBDOMADAIRES

- QI GONG mardi soir et jeudi matin
- TAICHI mardi soir et jeudi matin
- **NOUVEAU** : TAICHI JUNIORS (15-18 ans) mercredi après-midi

LES ATELIERS QI GONG-MÉDITATION

Ouverts à tous le dimanche matin (12 ateliers répartis en quatre cycles de trois séances)

LES ATELIERS TAICHI, ÉVENTAIL, ÉPÉE

Samedi après-midi (neuf ateliers au total) pour tous et pour les initiés



Contact

06 86 41 73 10 / 06 43 54 56 56
energies.chinoises69290@gmail.com
ecolechinoisedegrezieu.com
[facebook.com](https://www.facebook.com)

ÉCHOS DE L'ASSEMBLÉE GÉNÉRALE DE L'ADMR

Quelques chiffres



219 clients aidés en 2021



26

intervenants à domicile

14

bénévoles actifs



24 034 h

d'activité planifiées par deux administratives

L'aide apportée concerne les personnes âgées pour 87% (164 bénéficiaires), l'aide aux personnes en situation de handicap pour 3% (12 bénéficiaires), l'aide aux familles pour 3% (18 bénéficiaires), l'entretien de la maison pour 7% (25 bénéficiaires).

RAPPORT FINANCIER

Il fait apparaître un résultat positif de + 2 344 €, en baisse cependant par rapport aux années précédentes, tout comme l'activité.

ORIENTATIONS DE L'ASSOCIATION

Actions à poursuivre :

- Stabiliser et fidéliser les effectifs
- Poursuivre les actions de communication
- Renforcer le travail en réseau
- Développer les visites à domicile

Actions à initier :

- Mettre en œuvre le protocole défini pour gérer les situations d'urgence
- Améliorer la communication vers les bénéficiaires.

Au niveau de la fédération, une réflexion importante est conduite pour redéfinir le mode de gestion des associations ADMR, devenue de plus en plus lourde et complexe. L'idée générale est de confier à des directeurs salariés la gestion de plusieurs associations, les bénévoles se consacrant plus principalement au lien social, but premier de leur mission. Mais ceci va prendre encore un peu de temps... (cependant deux managers de transition ont déjà pris leur fonction dans le département du Rhône et soutiennent beaucoup les associations). À suivre !

ASSOCIATION GRÉZIEU ACCUEIL SOLIDARITÉ (GAS 69)

L'objectif de GAS 69, laïque et humanitaire, est de venir en aide aux personnes en situation de précarité, grâce au logement et à l'accompagnement (vie quotidienne, français, démarches, trajets, école, santé, sorties, travail...). Nous avons par exemple **accueilli et accompagné** successivement trois familles dans un appartement à Grézieu la Varenne. **Localement**, nous apportons également de l'aide à des personnes de la commune. De plus, l'association s'investit actuellement auprès de plusieurs **familles ukrainiennes** arrivées sur la commune. Vous avez un peu de temps ? Vous souhaitez aider ces familles ? **Contactez-nous !**



Plus d'infos

gasolidarite69@gmail.com
06 78 39 29 48 (Agnès) ou 06 42 07 11 13 (Dominique)
www.mairie-grezieulavarenne.fr





CULTURE ET LOISIRS

Fait sa rentrée

Nous avons retrouvé la plupart de nos membres au Forum des associations le 3 septembre et avons réinscrit avec plaisir quelques anciens adhérents absents pendant les deux années de crise sanitaire liée à l'épidémie de COVID-19. Quelques nouveaux habitants désireux de participer à la vie culturelle de la commune nous ont également rejoints.

Programme du dernier trimestre 2022 :

Fidèle à sa vocation de diffuser le plus largement possible la culture et pour rendre accessible à tous l'art contemporain souvent abstrait et difficile, Culture et loisirs propose deux visites guidées à la Biennale d'art contemporain de Lyon :

- Samedi 1^{er} octobre, au Musée Guimet de Lyon rénové et de nouveau ouvert pour la Biennale ;
- Samedi 3 décembre, au Musée d'art contemporain de Lyon.

Dans le cadre du thème 2022 "RE-Trouvons-nous" défini par la Commission municipale Culture, participez à la conférence "Les pratiques artistiques et culturelles sont-elles un ciment social ?" **jeudi 20 octobre, à 18h, au centre d'animation.** Elle sera animée par Tecla Raynaud, Doctorante en sociologie au Centre Max Weber à Lyon



Projets pour 2023

Le thème retenu :

"L'Europe des cultures : fêtes, traditions, art de vivre". Au programme :

- Jeudi 26 janvier : Conférence "le long de la Via Emilia" animé par Monsieur Lorenzetti, historien conférencier spécialiste de l'Italie en liaison avec le Comité de jumelage de Grézieu la Varenne (jumelée avec Finale Emilia en Émilie-Romagne) ;
- Le 31 mars, une conférence sur les cultures européennes par Bruno Benoît, historien et professeur à l'Université Lyon 2 ;
- Une visite du Théâtre des Célestins de Lyon ;
- Une visite guidée de l'exposition "Nous les fleuves" au Musée des Confluences de Lyon.



Plus d'infos

grezieucultureetloisirs@gmail.com ou 06 11 84 75 31

CLASSES EN 3

Le dernier chiffre de votre année de naissance se termine par "3" ? Rejoignez nous !

Premier rendez-vous : Beaujolais nouveau, jeudi 17 novembre, à 19h, au centre d'animation en partenariat avec "Les amis de la tour ronde". À nous de prendre la relève pour 2023 !

Plusieurs manifestations sont prévues. N'hésitez pas à nous contacter pour nous rejoindre.



Contact

06 85 21 94 13 / 07 65 15 53 97
lesclasseesen3glv@gmail.com



SOUS DES ÉCOLES

Le Sou des écoles a fait sa rentrée sur les chapeaux de roue avec une équipe survitaminée ! Au programme, la reprise des activités sportives enfants et adultes avec une nouveauté : un atelier créatif dans lequel les enfants laissent libre court à leur imagination. N'hésitez pas à nous contacter pour savoir s'il reste encore de la place.

Pour continuer sur cette lancée, nous nous penchons sur la programmation de nos prochaines manifestations (bourse aux jouets, après-midi carnaval, chasse au trésor, fête de l'école...) et vous tiendrons informés via notre page [Facebook](#). Si vous souhaitez nous accompagner dans ces projets, le Sou accueille à bras ouverts tous les volontaires. Pour une heure ou plus, toute aide est la bienvenue.



Plus d'infos

06 81 11 87 06
soudesecolesgrezieu@yahoo.fr



KARATÉ

La reprise !

Après une saison 2021-2022 riche en échanges et en rencontres (club de jiu-jitsu de Belleville, judo de Grézieu, venue de Bernard Bilcki (9^e DAN), Aïkido de Soucieu en Jarrest, rencontre d'un formateur de la Police nationale), nous avons beaucoup de plaisir à retrouver les adhérents, notamment des anciens, mais également beaucoup d'enfants. Ce dynamisme sera le maître mot de la saison 2022-2023, dont les cours ont repris avec trois professeurs : Libert Flores (7^e DAN) et Mailly Gros (1^e DAN), assistée par Jean-Yves Martin (1^e DAN). Des créneaux pour les plus jeunes (baby à partir de quatre ans, enfants, ados), mais également des cours partagés et des cours par niveau (débutants, ouvert à tous ou

CHORALE LA PASTORALE

La chorale a repris ses activités depuis septembre. De nouvelles voix d'hommes et de femmes seraient les bienvenues. Aucune compétence musicale n'est demandée, il suffit de chanter juste et d'avoir envie de chanter en chœur, dans une ambiance amicale et chaleureuse. Le répertoire est varié : variétés et chants populaires, musique sacrée, quelques cantiques pour l'animation de messes dans l'année. Plusieurs concerts sont prévus en collaboration avec l'association de l'Orgue et du Carillon ou des chorales invitées. Nous répétons les lundis, de 20h30 à 22h, au centre d'animation, plus un ou deux samedis après-midi dans l'année. Cotisation 15 €



Contact

Emmanuelle MASSON : 06 71 17 89 45



avancés) sont proposés pour que chacun puisse progresser à son rythme. Cette année, des échanges multidisciplinaires (boxe, MMA, Krav Maga, Aïkido, judo...) et venues d'experts sont en préparation afin de maintenir une vision large de notre pratique et de l'esprit martial. Des interclubs à l'esprit familial sont également prévus pour les enfants qui le souhaitent, ainsi qu'un stage de sophrologie sur 12 semaines, offert aux adhérents adultes. Le Yo Stretch devient AG STRECH, une activité bien-être orientée sur un travail complémentaire de mobilité,

stretch et renforcement musculaire, nécessaire pour le karaté... mais pas seulement ! Cette discipline est ouverte à tous, quel que soit l'âge.

L'association fête ses 20 ans !

Jeudi 8 décembre : Stage de karaté avec Bernard Bilicki Gratuit pour les adhérents AGK- 5€ pour les anciens adhérents - 10€ pour tous - Buvette

📞 **contact :** ag_karate@yahoo.fr ou 06 04 05 37 51

Samedi 10 décembre : Fête des 20 ans de l'association Karaté Grézieu - Initiation dès 3 ans à partir de 16h - Animations, foodtruck et DJ

📺 **À suivre sur Facebook**



SEMBE

Les cours de Sembé ont repris depuis le 15 septembre. Au programme cette année :

- cours de danse africaine adultes accompagné par un percussionniste le jeudi, de 20h40 à 22h10 ;
- cours de danse métissée enfants (6-12ans) le vendredi, de 17h à 18h ;
- cours de danse métissée adultes le vendredi, de 18h à 19h.



Plus d'infos

assosembe.wixsite.com

Retrouvez-nous également sur [Facebook](#) et [Instagram](#)
06 79 22 05 91 ou association.sembe@yahoo.fr



CLUB INFORMATIQUE avec IGREC



La nouvelle session de formation 2022-2023 démarre avec toujours la même détermination pour les bénévoles. Nous mettons à votre service nos disponibilités, nos connaissances et nos expériences professionnelles pour vous permettre d'utiliser au mieux votre ordinateur, votre smartphone ou votre tablette. Aucune connaissance particulière n'est exigée, seules votre motivation et votre volonté vous aideront à progresser. En suivant nos cours, vous apprendrez à utiliser le plus important des logiciels, Windows, à créer des dossiers, le copier-coller, à manipuler vos photos, à les transférer depuis votre téléphone, découvrir ses multiples réglages, le montage vidéo, la généalogie pour la découverte de vos ancêtres...

LES AMIS DE LA TOUR RONDE

Nous organisons un concert Gospel dimanche 13 novembre, à 16h, en l'église de Grézieu La Varenne. Entrée libre mais participation aux frais possible. Les sommes récoltées seront versées au Téléthon.



BEAUJOLAIS NOUVEAU

En partenariat avec les classes en 3, nous serons heureux de vous accueillir pour notre traditionnelle Soirée Beaujolais, jeudi 17 novembre, à partir de 19h, au centre d'animation. Assiette beaujolaise et musique.

↓
Contact
lesclassesen3glv@gmail.com

Que vous soyez en recherche d'emploi ou non, débutant ou peu expérimenté, la maîtrise de Word et surtout d'Excel est devenue un atout majeur pour beaucoup d'entreprises. Nos formations, de coût modique, peuvent vous faire économiser vos heures CPF. Vous avez des besoins spécifiques, des idées originales, faites-nous en part ! Toutes les bonnes volontés sont les bienvenues pour renforcer notre équipe.

↓
Contact
16 place Abbé Launay
04 37 22 08 13 ou 06 81 61 26 08
igrecinformatique@gmail.com
www.igrec.org

DES NOUVEAUTÉS AU LIERRE



Depuis 1987, l'association Le Lierre propose à ses adhérents de nombreuses activités : randonnées, Folk danse, piscine, ping-pong, jeux de société...

En nouveauté cette année :

- **Qi Gong et méditation encadrés par Sophie Gugliandolo** : activités ancestrales permettant d'entretenir sa santé et sa vitalité par une pratique corporelle et respiratoire ;
- **Yoga animé par Samantha Zarzycki** : discipline ancienne qui renforce et équilibre notre santé physique et psychique ;
- **Atelier d'écriture animé par Caroline Moretti** : prenez plaisir à écrire en développant votre imaginaire et votre style ;
- **Atelier de peinture assuré par Catherine Dottori** : débutants ou confirmés, sous les conseils de Cathy, vous créez et réalisez dessins, aquarelles, toiles suivant vos envies et votre style ;
- **Atelier de tricot animé par Odette L'Hôte** : pour vous initier ou vous réapproprier les aiguilles à tricoter.

↓
Contact
04 78 44 85 56 - grezieulavarenne@yahoo.fr
Permanences les jeudis, de 14 à 18 h, et samedis, de 10 à 12 h, au centre d'animation de Grézieu la Varenne
sites.google.com

LES POTAGERS DE GRÉZIEU



L'une des plus grandes parcelles du site (120m² environ) est disponible dès ce 3^e trimestre.

Celle-ci peut convenir à un couple de retraités, de préférence, ayant la volonté de jardiner et de tenir correctement ce jardin.

Vous habitez Grézieu la Varenne dans un appartement ou dans une maison de village sans jardin ? Si vous êtes intéressé et pour obtenir davantage de renseignements sur la cotisation ou l'adhésion à l'association, contactez Monique Ruven, présidente, au 06 31 61 00 07.

DÉTENTE ET CRÉATION 4^e année !



“Un agréable moment de pause et de lâcher-prise pour vous ressourcer !”

L'année scolaire redémarre et nous espérons que vous avez passé un bel été. Notre association est heureuse de retrouver et d'accueillir ses adhérents pour cette 4^e saison.

Nos séances se déroulent à la Tour carrée.
Adhésion : 20 €

RELAXATION/YOGA/GYM DOUCE (6 adultes)

Préparation corporelle 20 min puis relaxation de 40 min.

Séances :

- Jeudi, de 9h30 à 10h30
- Vendredi, de 18h30 à 19h30

Cotisation : 210 €/an, 80 €/trim, 10 € la séance ou essai

ATELIER RELAXATION ET CRÉATION (6 à 10 ans)

Découverte et réalisation de différentes techniques artistiques.

- Mercredi, de 10h à 12h

Cotisation : 300 €/an, 110 €/trim, 15 € la séance ou essai

↓
Plus d'infos
detenteetcreation@gmail.com
Intervenante : Martine PETIT, relaxologue, animatrice et formatrice • 06 81 09 43 49



CUISINER DES PRODUITS LOCAUX, ça vous tente ?

Des potimarrons coupés en fines tranches, quelques pommes de terre coupées en dés, des lamelles d'oignons rouges, quelques gousses d'ail entières, un filet d'huile et une pincée d'épices, 1h30 au four... Voici un savoureux plat, simple, composé uniquement de produits des Monts du Lyonnais que vous pourrez cuisiner en rejoignant l'association de consommateurs et de producteurs Les paniers des Vallons.

Adhérer aux Paniers des Vallons, c'est :

- Consommer **des produits sains** au rythme des saisons ;
- Soutenir une agriculture de proximité et des emplois dans le secteur agricole sur le territoire ;
- Promouvoir un **circuit court local** regroupant des producteurs et des consommateurs ;
- Participer au développement d'une **production agricole respectueuse de l'environnement**.

Nous vous proposons une **formule d'abonnement hebdomadaire** dans laquelle vous choisissez un ou **plusieurs paniers** de différentes tailles dans lesquels vous **retrouvez des légumes, des fruits, des yaourts, du pain...**

Intéressé ? Venez nous rencontrer lors d'une distribution ! Vous pourrez découvrir les meilleures recettes de nos producteurs et des adhérents. Rendez-vous tous les mercredis sous la Halle de Grézieu la Varenne, de 18h30 à 20h, et à Messimy, de 19h45 à 20h.

↓
Plus d'infos
lespaniersdesvallons@gmail.com
06 29 42 92 42
www.lespaniersdesvallons.fr et page Facebook

ÉVEIL MUSICAL, CHORALE, ENSEMBLE ADOS :

Ils ont fait leur rentrée !



LES ATELIERS D'HÉLÈNE :

Titulaire du CAPES d'Éducation musicale et de Chant choral, mais aussi d'un CFEM de piano, de Formation musicale et d'Harmonie, Hélène Buzea a mis en place en septembre, l'atelier "Petites graines" pour les enfants de 4 à 6 ans et l'atelier "Jeunes pousses" pour les 6-8 ans. Hélène propose également aux plus de 8 ans l'atelier "Formation musicale et musique d'ensemble". De son côté, Dominique Pouilhe, nouveau chef de chœur, professeur de chant, de piano, de violon et de guitare de talent a immédiatement été enthousiasmé par le dynamisme des choristes de la chorale "À travers chants" ainsi que par les musiciens accompagnateurs. Une belle collaboration en perspective pour cet ensemble musical qui recrute tous pupitres et instruments confondus. Vous souhaitez partager cette ambiance conviviale et sympathique avec le souci de progresser ? Rejoignez la chorale le jeudi soir au centre d'animation !

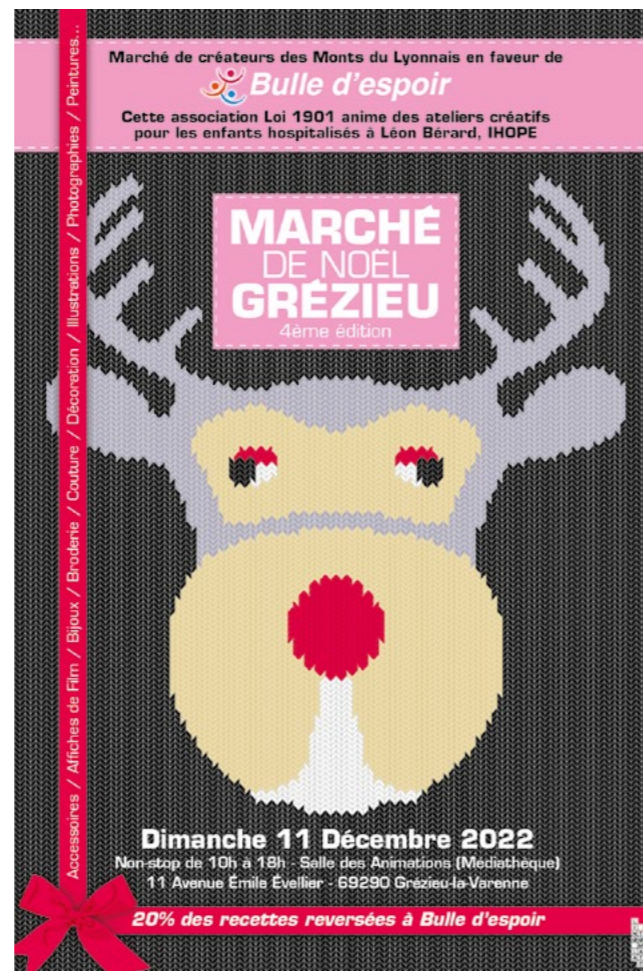
UN 2^E ENSEMBLE MUSICAL ADOS

Ne pouvant satisfaire toutes les demandes, un nouvel ensemble musical a été créé par Cédric Perret à la rentrée. Les deux formations fonctionnent un samedi sur deux, de 11h30 à 12h45, avec des morceaux de style Rock, Pop-Rock, Grunge et Garage Rock.



Contact

Françoise - 06 50 10 96 01 / amg.grezieu@orange.fr



LA VAL'LYONNAISE 20^e édition !

Créée en 2002, la Val'Lyonnaise est devenue un événement incontournable du calendrier sportif de l'ouest lyonnais, de la CCVL qui nous accueille et de la commune de Grézieu la Varenne, initiatrice du projet.

Parenthèse sanitaire passée, l'équipe a préparé quelques belles surprises pour ce 20^e rendez-vous, dont de tout nouveaux parcours et un bœuf grillé à

- la broche afin de fêter dignement cet anniversaire. Au départ du centre nautique :
- Une randonnée de 14 km pour petits et grands ;
 - Des courses enfants gratuites, avec des distances adaptées, de 3 à 11 ans ;
 - Un 11 km, distance ouverte à toutes personnes un peu sportives ;
 - Un 20 km, pour les coureurs amateurs de courses nature ;
 - Un 28 km, véritable trail avec 920 mètres de dénivelé et plus de 70 % de chemins.

Pour participer ou aider* et ainsi contribuer au succès de cette fête, rendez-vous dimanche 23 octobre !

*Selon vos disponibilités (même pour quelques heures) et vos aptitudes (photos, films, animations musicales, ravitaillements, signaleurs et coups de main divers)



Plus d'infos

Yves Pacquot : 06 25 17 05 12
Bernard Guy : 06 03 80 32 20
vallyonnaise.free.fr
vallyonnaise@free.fr



VAL'TRIONS

Ressourcerie Val'Trions : accueil et convivialité

L'association Val'Trions a gardé ses portes ouvertes au public tout l'été, pour la plus grande joie des habitués et des visiteurs de passage.

Dans cette même tradition d'accueil et d'ouverture, l'équipe de gouvernance de Val'Trions vient d'intégrer deux nouveaux salariés, Ihor et Tatiana, récemment arrivés d'Ukraine. L'engagement de Val'Trions ne s'arrête pas là puisque deux familles ukrainiennes logées sur le territoire de la CCVL ont bénéficié d'équipements indispensables à l'aménagement de leurs appartements et à leur vie quotidienne.

La ressource a prolongé l'ambiance insouciant de l'été en organisant une soirée festive "[Re]Trouvailles Esti'Val" samedi 24 septembre dernier.



Plus d'infos [Facebook](#)

Ihor et Tatiana : la vie devant soi

Ihor et Tatiana sont originaires de la région de Kiev. Ils sont arrivés en France voilà trois mois et font partie de l'effectif de Val'Trions depuis quelques semaines.

Âgés de 27 et 25 ans, ils ont fait de l'apprentissage du français leur priorité et consacrent une partie de leur temps libre à étudier en ligne.

En Ukraine, Ihor était manager pour une boutique d'électronique en ligne. Polyvalent, comme tous les salariés de l'association, il apprécie les tâches de test d'appareils électriques et de tri de DVD. Tatiana, également agent polyvalent, avoue une préférence pour le tri des "games" et autres jeux de plateau. Efficaces, apprenant vite malgré la barrière de la langue, Ihor et Tatiana prennent les choses dans l'ordre. "Il est difficile pour nous de se projeter tant que nous ne maîtrisons pas davantage la langue: certains postes nécessitent un bon niveau de français".

Comme beaucoup de leurs compatriotes exilés, Ihor et Tatiana, dont amis et familles sont restés en Ukraine, souhaitent à terme retrouver leur pays une fois la région pacifiée. D'ici là, la vie professionnelle continue avec l'accompagnement spécifique mis en place par l'association.



LA VIE EST

une magnifique machine

Il existe plus de 6000 maladies rares et en 1958, quelques familles se sont regroupées pour créer l'AFM (Association française contre la myopathie). Leur but ? Aider les malades, leur famille et comprendre la maladie. L'association a ensuite évolué vers toutes les maladies génétiques pour devenir d'utilité publique en 1976 (60% du don reversés en crédit d'impôt). En 1987, le 1^{er} Téléthon a permis de séquencer le génome humain (notre carte d'identité), de déterminer les anomalies génétiques, d'aider les malades et les familles, de faire des essais cliniques, de trouver de nouveaux médicaments et de constater les premières guérisons avec des retombées sur l'étude des cancers et des maladies virales.

LUTTE EN LOCAL

En 1999, des bénévoles de Grézieu se sont à leur tour regroupés pour devenir une force de terrain et organiser chaque année de nombreuses manifestations répondant aux besoins.

À l'occasion du 36^e Téléthon, l'association propose trois temps forts :

- Dimanche 13 novembre, concert organisé par les amis de la tour ronde ;
- Dimanche 27 novembre, repas avec animation musicale (organisation Casrol) ;
- Dimanche 4 décembre, marche traditionnelle avec quatre parcours de 8 à 24 km (dons possibles dans l'urne prévue ou en composant le 3637).

Le Téléthon est la seule manifestation où les dons effectués sont supérieurs aux promesses faites lors des 30h de télévision.

Merci aux bénévoles qui œuvrent toute l'année, à la commune pour son aide indéfectible, au centre Leclerc de la ville et à tous les donateurs anonymes. Toutes les bonnes volontés sont les bienvenues.



Plus d'infos

06 45 43 98 35 / 06 80 67 51 74
www.telethonvarennois.com
cdfglv@hotmail.fr

RENDEZ-VOUS À GRÉZIEU



Fête des lumières
Jeudi 8 décembre
19h



OCTOBRE

JEUDI 6, 18 H 30
"Le club des épilateurs de bouquins" spécial rentrée littéraire avec la librairie "Le jardin des lettres"
À partir de 9 ans
Gratuit sur réservation - Adultes
Médiathèque 04 78 57 98 21

VENDREDI 14, DE 14 H À 16 H
Atelier "Gérer les photos sur son outil numérique" (tablette, ordinateur...)
Adultes, accessible aux débutants en informatique
Médiathèque 04 78 57 98 21

SAMEDI 15, 10 H 30
Concert Festival Amply : "Antiquarks"
Entrée libre - Centre d'animation
Sur inscription - Public familial
Médiathèque 04 78 57 98 21

DIMANCHE 16
Animation "Grézieu répare" sous la Halle
Renseignements : Mairie
04 78 57 16 05

MARDI 18, DE 9 H 30 À 11 H 30
Temps des aidants de seniors organisé par la Maison Charmanon
Salle des seniors - entrée libre
04 78 44 83 33

MERCREDI 19, DE 14 H À 15 H
Atelier Petits philosophes
Gratuit sur inscription
De 7 à 12 ans
Médiathèque 04 78 57 98 21

JEUDI 20, 20 H
Conférence "Les pratiques artistiques et culturelles sont-elles un ciment social ?"
Gratuit pour les adhérents
5 € pour les non-adhérents
grezieucultureetloisirs@gmail.com

SAMEDI 22, 10 H
Brunch musical "Quand le vinyle fait son retour"
Public ado & adultes
Sur inscription
Médiathèque 04 78 57 98 21

DIMANCHE 23
La Val'Lyonnaise 20^e édition
Départ du Centre nautique
vallyonnaise@free.fr

DU 24 AU 28 OCTOBRE
Stage multisport du Basket
Gymnase Eugène Catalon
asgb.bureau@gmail.com

LUNDI 24, 20 H 30
Conseil municipal
Salle du Conseil municipal en Mairie
04 78 57 16 05

MARDI 25, DE 15 H À 17 H
Une conseillère numérique à la médiathèque de Grézieu
Médiathèque 04 78 57 98 21

MERCREDI 26, DE 14 H À 16 H
Atelier "Découverte des métiers"
Médiathèque
Ouvert à tous dès la 4^e - Gratuit
Inscription conseillée
infojeunes@ccvl.fr
06 13 27 95 59 / 04 78 57 84 09

MERCREDI 26, DE 10 H À 11 H 15
"Les mal-aimés"
(2020) courts métrages suivis d'un atelier "papiers découpés"
À partir de 4 ans
Médiathèque 04 78 57 98 21

JEUDI 27, DE 14 H À 16 H
"Pil", film d'animation
Pour tous, à partir de 6 ans
Médiathèque 04 78 57 98 21

VENDREDI 28
Les ateliers zéro déchet (Land'art)
Maison du blanchisseur, de 15 h à 16 h 30
À partir de 5 ans - Tarif 6 €
Sur réservation au 04 78 57 40 84

DIMANCHE 30, 15 H
Visite guidée de la Maison du blanchisseur
Tout public - Tarif : 6 €
Sans réservation
Renseignements : 04 78 57 40 84

DU 31 OCTOBRE AU 4 NOVEMBRE
Stage multisport du Basket
Gymnase Eugène Catalon
asgb.bureau@gmail.com

NOVEMBRE

MERCREDI 2, DE 14 H À 16 H
Atelier "Emploi & stages"
Ouvert à tous dès la 4^e
Médiathèque - Gratuit
Inscription conseillée
infojeunes@ccvl.fr
06 13 27 95 59 / 04 78 57 84 09

VENDREDI 4, DE 15 H À 16 H 30
Les ateliers zéro déchet (Land'art)
Maison du blanchisseur
À partir de 5 ans - Tarif 6 €
Sur réservation au 04 78 57 40 84

MARDI 8, DE 10 H À 15 H
Bus Dejobs parking de la Médiathèque
www.sud-ouest-emploi.fr

MERCREDI 9, 18 H 30
Fake news et esprit critique
Ados adultes - Gratuit sur réservation au 06 13 27 95 59 ou par mail à infojeunes@ccvl.fr

DIMANCHE 13, 16 H
Concert Gospel
Gospel - Les Amis de la Tour ronde
Église Saint-Roch Participation libre
Les sommes récoltées seront reversées au Téléthon

MARDI 15, DE 9 H 30 À 11 H 30
Temps des aidants de seniors
Organisé par la Maison Charmanon
Salle seniors - entrée libre
04 78 44 83 33

MERCREDI 16, À PARTIR DE 15 H
Atelier coloriages magiques
Entrée libre pour les enfants et leurs parents,
À partir de 6 ans
Médiathèque 07 78 57 98 21

JEUDI 17, À PARTIR DE 19 H
Soirée Beaujolais nouveau
Centre d'animation
Amis de la Tour ronde en partenariat avec les classes en 3

VENDREDI 18, DE 15 H À 17 H
Une conseillère numérique à la médiathèque de Grézieu
Médiathèque 04 78 57 98 21

VENDREDI 18, 20 H
Ciné conférence "Les villes du futur"
Ados / Adultes
Gratuit sur réservation
Médiathèque 04 78 57 98 21



SAMEDI 19, 10 H ET 10 H 45 (2 SÉANCES)
"Les concerts illustrés" par la compagnie Lilaho
Pour les 0-5 ans
Médiathèque 04 78 57 98 21
06 81 11 87 06
soudesecolesgrezieu@yahoo.fr

SAMEDI 19
Bourse aux jouets du Sou des Écoles
Sous la Halle, de 9 h à 13 h

SAMEDI 19, 19 H 30
Loto annuel du Basket
Gymnase Eugène Catalon
06 37 82 89 57
asgb.bureau@gmail.com

LUNDI 21, 20 H 30
Conseil municipal
Salle du conseil en Mairie
04 78 57 16 05

MARDI 22, DE 9 H À 12 H
Atelier collectif de recherche d'emplois avec Solidarité-Emplois
Centre d'animation
Sur inscription au 04 78 44 82 95

MERCREDI 23, DE 10 H 30 À 11 H 30
Atelier Petits philosophes
Gratuit sur inscription
De 7 à 12 ans
Médiathèque 04 78 57 98 21

SAMEDI 26, DE 10 H À 18 H
Marché de Noël Au Grez' des Arts
Organisé par l'association de l'AEP
Salle AEP, 5 rue de l'Artisanat
Renseignements 06 28 30 45 05

DIMANCHE 27
Téléthon par l'association CASROL : Repas avec animation musicale
Centre d'animation
Sur inscription - cdfglv@hotmail.fr
06 63 08 31 50

DIMANCHE 27, 15 H
Visite guidée de la Maison du blanchisseur
Tout public - Tarif : 6 €
Sans réservation
Renseignements au 04 78 57 40 84

DÉCEMBRE

DIMANCHE 4
Marche du Téléthon
Centre d'animation
06 45 43 98 35 / 06 80 67 51 74

MARDI 6, DE 9 H 30 À 11 H 30
Temps des aidants de seniors
Organisé par la Maison Charmanon
Salle des seniors - entrée libre
04 78 44 83 33

JEUDI 8
Stage de karaté
ag.karate@yahoo.fr
ou 06 04 05 37 51

JEUDI 8, 19 H
Fête des lumières
Centre bourg
Organisé par la municipalité
04 78 57 16 05

VENDREDI 9, DE 15 H À 17 H
Une conseillère numérique à la médiathèque de Grézieu
Médiathèque 04 78 57 98 21
SAMEDI 10
Fête des 20 ans de l'association Karaté Grézieu
ag.karate@yahoo.fr

DIMANCHE 11, DE 11 H À 18 H
Marché de Noël Bulle d'espoir
Centre d'animation

MERCREDI 14, DE 10 H 30 À 11 H 30
Atelier Petits philosophes
Gratuit sur inscription
De 7 à 12 ans
Médiathèque 04 78 57 98 21

DIMANCHE 18, 15 H
Visite guidée de la Maison du blanchisseur
Tout public - Tarif : 6 €
Sans réservation
Plus de renseignements au 04 78 57 40 84



DIMANCHE 18
Concert de Noël, 17 h
Chorale la Pastorale et Amis de l'Orgue et du Carillon
Église Saint-Roch
Concert de Noël, 18 h
de l'Association Musicale de Grézieu au Centre d'animation

MARDI 20, DE 9 H 30 À 11 H 30
Temps des aidants de seniors
Organisé par la Maison Charmanon
Salle seniors - entrée libre
04 78 44 83 33

VENDREDI 23, DE 15 H À 16 H 30
Les ateliers zéro déchet
Atelier savon
Maison du blanchisseur
À partir de 5 ans - Tarif : 6 €
sur réservation au 04 78 57 40 84

JANVIER

VENDREDI 6, 19 H
Cérémonie des vœux du Maire
Salle des sports du gymnase Eugène Catalon

JEUDI 26, 20 H
Conférence "le long de la Via Emilia"
En liaison avec le Comité de jumelage
Centre d'Animation
grezieucultureetloisirs@gmail.com

DÉLIBÉRATIONS du conseil municipal

- Avenant n° 2 à la convention de transfert temporaire de maîtrise d'ouvrage entre le SIAHVY et la commune de Grézieu la Varenne.
- CCVL - Convention relative à la participation financière des communes pour l'utilisation de la plateforme ADVIZEO permettant le suivi des consommations énergétiques des bâtiments publics dans le cadre de l'AMI SEQUOIA et du groupement MIMOSA.
- Convention de mise à disposition de locaux à la CCVL pour les activités du centre de loisirs Ebulisphère.
- Constitution d'une servitude de tréfonds et de passage pour une canalisation d'eaux pluviales sur la parcelle cadastrée B 169 5.
- Désaffectation et déclassement des locaux de l'ancienne Poste.
- Rapport d'activités 2021 du SIPAG.

Conseil municipal
19 SEPTEMBRE
2022



À LA DÉCOUVERTE DE LA CPTS des Vallons du Lyonnais

Introduites par la loi de modernisation du système de santé de janvier 2016, les Communautés professionnelles territoriales de santé sont des organisations mises en place à l'initiative des professionnels de santé sur un territoire donné.



- Le développement d'actions territoriales de prévention (augmenter les actions de dépistage et les taux de vaccination, renforcer les campagnes nationales de prévention) ;
- La réalisation d'actions en faveur de l'accompagnement des professionnels de santé sur le territoire (formalisation d'une politique d'accueil du nouvel arrivant, accessibilité aux locaux).

Plus d'infos
cptsvallonsdulyonnais.fr

Leur objectif est de structurer l'offre de soins en lien avec les professionnels et établissements des secteurs sanitaire, médico-social et social pour mieux relever les défis de l'organisation de l'accès aux soins, des parcours de santé et de promouvoir les prises en charge ambulatoires.

La CPTS des Vallons du Lyonnais est une association loi 1901 créée en février 2020 suite au rapprochement de professionnels libéraux de catégories professionnelles différentes du territoire. Elle compte près de 350 membres et s'étend sur 11 communes situées à l'ouest de la métropole de Lyon :

Brindas, Craponne, Grézieu la Varenne, Marcy-l'Étoile, Messimy, Pollionnay, Saint-Genis-les-Ollières, Sainte-Consoise, Vaugneray, Thurins, Yzeron. Elle regroupe près de 50 000 habitants.

LES MISSIONS

- L'amélioration de l'accès aux soins (faciliter l'accès à un médecin traitant, améliorer le recours aux soins non programmés en ville par la création d'un planning partagé, déployer des outils numériques et former les professionnels de santé à leur bonne utilisation) ;
- L'organisation de parcours pluri professionnels autour du patient et en collaboration avec les structures de soins accueillant les patients du territoire de la CPTS (parcours prioritaire autour du maintien de la personne âgée à son domicile en coordonnant l'ensemble des acteurs, parcours sur le cancer du sein avec les centres de référence, fluidifier le parcours du patient en renforçant la relation ville-hôpital, anticiper les sorties d'hospitalisation) ;

MAIRIE Service-Public.fr

RECENSEMENT CITOYEN OBLIGATOIRE : EN QUELQUES CLICS SUR SERVICE-PUBLIC.FR !

16 ANS

À partir de 16 ans et dans les 3 mois qui suivent, chaque jeune français doit effectuer son RECENSEMENT CITOYEN OBLIGATOIRE

- 1 SIMPLE** : J'ai 16 ans. Je crée/me connecte à mon compte Service-Public.fr. Je remplis le formulaire, je télécharge les pièces justificatives, j'envoie en ligne mon dossier complet.
- 2 RAPIDE** : La mairie reçoit et traite le dossier. Je reçois l'attestation dans le porte-documents de mon compte Service-Public.fr ou par courrier.
- 3 SANS DÉPLACEMENT** : Organisation de ma Journée défense et citoyenneté sur majdc.fr.

MAIRIE

16 avenue Émile Évellier
69290 Grézieu la Varenne
04 78 57 16 05



www.mairie-grezieulavarenne.fr
mairie@mairie-grezieulavarenne.fr

Ouverture au public

Du lundi au vendredi,
de 8 h 30 à 12 h et de 13 h 30 à 17 h
Le samedi, de 9 h à 12 h



AGENCE POSTALE COMMUNALE

Lundi, mercredi, jeudi et samedi de 9 h à 12 h
Mardi et vendredi de 9 h à 12 h et de 13 h 30 à 17 h



MARCHÉ

Place des Anciens combattants
Les mardis, de 7 h 30 à 12 h

MARCHÉ BIO

Sous la halle
Les vendredis, de 14 h à 18 h 30



SERVICE D'URGENCE

POMPIERS
18 ou 112

SAMU
15

GENDARMERIE DE VAUGNERAY
17 ou
04 78 45 80 21

SERVICE DE POLICE MUNICIPALE
04 78 57 84 57
06 14 63 91 38
06 70 08 40 55

CENTRE ANTIPOISON
04 72 11 69 11
(Hôpital Édouard Herriot)

CENTRE DES GRANDS BRÛLÉS
04 78 61 89 48
(Hôpital Saint-Joseph)

L'ÉQUIPE MUNICIPALE



M. LE MAIRE

Bernard Romier

LES ADJOINTS



Monia Fayolle

Communication, nouvelle technologie et participation citoyenne



Laurent Fougeroux

Association, animations, festivités et gestion des salles



Fabienne Touraine

Social, logement sociaux, délégué au SIPAG



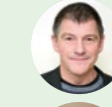
Pierre Grataloup

Urbanisme, aménagement de l'espace public



Élodie Reling

Enfance, école, périscolaire et jeunesse



Jean-Claude Corbin

Voirie, bâtiments et Vice-président du SIAHVY



Isabelle Seigle-Ferrand

Finances, vie économique, alimentation et circuits courts



Olivier Bareille

Environnement, développement durable, cadre de vie et qualité de vie

CONSEILLERS DÉLÉGUÉS



Anne-Virginie Pousse

Sport et gestion des salles de sports



Gilbert Bertrand

Culture et patrimoine

VICE-PRÉSIDENT CCVL



Jean-Claude Jauneau

Vice-président CCVL en charge de l'agriculture, du projet alimentaire, des ENS et de l'évaluation des politiques publiques

Fête des Lumières 2022

Jeudi 8 décembre

Feu d'artifice
et défilé aux
lampions
Départ
gymnase
Catalon

Animations,
dégustations
Centre bourg

A partir de 19 h

