

# Grézieu

(le MAG)

**P.3**

JUMELAGE ET  
ENVIRONNEMENT

---

**P.9**

LE LABYRINTHE  
VÉGÉTAL DU CME

---

**P.11**

LA COMMUNE  
À L'ÉCOUTE DES JEUNES

---

**P.12**

TERRE DE JEUX  
2024 : INTERVIEW  
D'ALEXANDRE PEREZ

---

**P.18**

GRÉZIEU LA VARENNE  
FINALE ÉMILIA  
55 ANS DE JUMELAGE

---

**P.24**

ELECTIONS  
PRÉSIDENTIELLE  
ET LÉGISLATIVES



Magazine municipal d'information  
de Grézieu la Varenne



04/22

[www.mairie-grezieulavarenne.fr](http://www.mairie-grezieulavarenne.fr)



PLAISIRS & SENSATIONS UNIQUES

**toane**  
restaurant

du lundi au samedi midi et soir  
& dimanche midi

1 Rue de Finale en Emilie  
Crézieu-la-Varenne  
Tél. 04 78 57 31 05

toanerestaurant.fr

ASSOCIATION FRANÇAISE DES MAÎTRES RESTAURATEURS

**toasushi**  
Au Cœur de la Qualité

SPÉCIALITÉS JAPONAISES  
Sushi, bowls, brochettes, gyozas

6 POINTS DE VENTE À LYON ET SA RÉGION

toasushi à Grézieu-la-Varenne :  
2, place des anciens Combattants

SUR PLACE À EMPORTER EN LIVRAISON

COMMANDEZ EN LIGNE SUR  
toasushi.fr

**LA STRADA**  
chez Toane

Petits plats italiens maison.  
charcuterie et fromages italiens.  
épicerie fine  
sur place et à emporter

11 GRANDE RUE  
GRÉZIEU LA VARENNE  
TÉL. 04 37 22 82 90

COMMANDEZ EN LIGNE SUR  
lastradacheztoane.fr

**Gailleton**  
fleurs & plantes

2, le Turpinier 69290 Grézieu-la-Varenne

04 78 57 13 62

Plantes fleuries,  
plantes de jardin,  
fleurs coupées, compositions, graines, bulbes...

**ROBINO**  
PIZZA CAFÉ

PLACE DES ANCIENS COMBATTANTS  
69290 GRÉZIEU LA VARENNE

04.78.57.09.89

WWW.ROBINO-CAFEPIZZA.COM

PIZZA À EMPORTER

2 PIZZAS ACHETÉES  
= 1 MARGHERITA OFFERTE\*  
(\*2 PIZZAS OFFERTES MAX.)

SARL Jean-Luc DUVILLARD  
**Paysagiste**

06 86 33 88 17  
jeanluc.duvillard@gmail.com

Création de jardin - Entretien - Arrosage automatique  
Clôture - Terrassement - Toitures végétalisées

66, route du Col de la Luère • 69290 Grézieu-la-Varenne

**SELECTION**  
Immobilier

VOTRE BIEN MÉRITE UN SPÉCIALISTE DU SECTEUR  
ESTIMATION GRATUITE

GRÉZIEU-LA-VARENNE

4 Grande Rue  
GRÉZIEU-LA-VARENNE  
04 37 20 05 82

WWW.SELECTION-IMMOBILIER.COM

## MAIRIE

ÉDITO DU MAIRE



Dans ce contexte, un jumelage est, aussi, un moyen de développer l'entente mutuelle entre les habitants et de renforcer, ainsi, le sentiment d'adhésion à l'Union Européenne ; ce qui est fondamental actuellement.

BERNARD ROMIER  
MAIRE DE GRÉZIEU LA VARENNE

## JUMELAGE ET ENVIRONNEMENT

« Un jumelage est la rencontre entre deux communes qui entendent s'associer pour confronter leurs problèmes et développer entre elles des relations d'amitié de plus en plus fortes ». Citation de M.BARETH du Conseil des Communes de l'Europe.

En cette période « troublée », nous devons continuer à nous investir pour que les mots solidarité, paix et tolérance soient porteurs de sens.

Le concept de jumelage doit permettre aux habitants de mieux se connaître et de mieux apprécier leurs pays respectifs, leur histoire, culture et vie quotidienne.

Le jumelage entre Finale en Emilie et Grézieu-la-Varenne est fondé sur un fait historique :

Le docteur Francesco CASSETTI est né à Finale en Emilie en 1798. Après un périple d'exil pour fait de résistance en Italie, il exerça sa profession de médecin à Grézieu-la Varenne où il fut élu Maire pendant 10 ans, entre 1870 et 1884. Sa tombe est au cimetière de notre commune et une rue porte son nom.

Le jumelage a été officialisé en 1966 (c'est l'un des plus anciens d'Europe) par Messieurs Angélo SOLA et Joël CHOTARD, Maires, respectivement, de Finale en Emilie et de Grézieu-la-Varenne. On ne peut que souligner l'esprit précurseur de ces deux personnalités.

Dans ce contexte, un jumelage est, aussi, un moyen de développer l'en-



tente mutuelle entre les habitants et de renforcer, ainsi, le sentiment d'adhésion à l'Union Européenne ; ce qui est fondamental actuellement.

Vous pouvez vous impliquer au sein du comité de jumelage ; ceci est, également, possible pour les associations (culturelles, sportives,...), les écoles, les jeunes (ce qui a, déjà, été le cas, il y a quelques années). Cette implication permettrait de poursuivre le lien tissé au fil des années, indépendamment de certaines circonstances particulières qui peuvent fragiliser les relations entre les communes.

Le thème de l'année : « RE-TRouvONS NOUS » prendrait, ainsi, toute sa signification.

Dans un tout autre domaine, plusieurs articles de ce magazine mettent en évidence « l'évolution environnementale » de notre commune. Je retiendrai, de façon non exhaustive :

- les travaux d'eaux pluviales et d'eaux usées : ils permettront

d'éliminer les eaux claires dans les réseaux d'assainissement et favoriseront l'infiltration des eaux de pluie,

- la réalisation d'un nouveau bassin de rétention, à proximité de la Chaudanne : la préservation du milieu naturel, de la faune et de la flore sont pris en compte, une étude préalable et le suivi de chantier étant confiés à un écologue,
- les concours des maisons fleuries : il permettra d'améliorer notre cadre de vie,
- le labyrinthe végétal : le conseil municipal d'enfants s'est impliqué dans ce projet, en particulier dans le choix des essences,
- la gestion de l'espace naturel sensible du plateau de Méginand.

Je vous invite à mettre en œuvre le thème de l'année « re-trouvons nous » et à vous impliquer dans les nombreux projets communaux de l'année 2022.

COMMUNE OPPOSÉE AU CONTOURNEMENT DE L'OUEST LYONNAIS.





**MAIRIE / CULTURE** P 5  
Re-trouvons-nous.

**MAIRIE / ACTUALITÉS** P 6-7  
Solidarité aux ukrainiens / Symboles de la république en place dans nos écoles / Cérémonie de citoyenneté / Une nouvelle directrice à la médiathèque / Une nouvelle signalétique à Grézieu / 60<sup>ème</sup> commémoration en souvenir des morts de la guerre d'Algérie

**MAIRIE / CADRE DE VIE** P 8  
Concours des maisons fleuries.

**MAIRIE / ENVIRONNEMENT** P 8  
Fabriquez votre hôtel à insectes avec vos enfants. Activité ludique et utile.

**MAIRIE / CADRE DE VIE** P 9  
Le labyrinthe végétal : Marquage et plantation



**MAIRIE / SÉCURITÉ** P 10  
Arrêts cardiaques : La saisissante efficacité des gestes de premier secours et des défibrillateurs / Sécurisation des réseaux publics d'assainissement d'eaux usées

**MAIRIE / JEUNESSE** P 11  
La commune à l'écoute des jeunes

**MAIRIE / ENFANCE** P 11  
Projet 2021-2022 du conseil municipal des enfants

**MAIRIE / SPORTS** P 12-13  
Interview d'Alexandre Perez / Balade de printemps

**MAIRIE / ENVIRONNEMENT** P 14  
Gestion de l'environnement : Extension du bassin d'orage de la chaudanne

**MAIRIE / VIE ÉCONOMIQUE** P 15  
Ouverture d'un atelier de torréfaction "la brûlerie des monts du lyonnais"

**MAIRIE / CULTURE** P 15  
Grézieu nature et son printemps des arts et des créateurs

**VIE INTER-COMMUNALE / ENVIRONNEMENT** P 16  
Protection de l'environnement : Espace naturel sensible de Grézieu la Varenne

**MAIRIE / CULTURE** P 17  
Programme culturel

**MAIRIE / CULTURE ET PATRIMOINE** P 18-19  
Grézieu la Varenne - Finale Émilie 55 ans de jumelage



**VIE INTER-COMMUNALE / INFO PRATIQUE** P 20  
Programme de prévention et de réduction des déchets mobilisons-nous pour un avenir sans déchet !

**VIE INTER-COMMUNALE / CADRE VIE** P 21  
L'Alcaly : Qu'est-ce que c'est ?

**MAIRIE / CONSEIL MUNICIPAL** P 21  
Délibérations du conseil municipal

**VIE INTER-COMMUNALE / INFO PRATIQUE** P 22  
Collecte des déchets verts

**MAIRIE / EN BON VOISINAGE** P 23  
Frelon asiatique, les reines forment les nids : Vigilance ! / Moustique tigre : Privons le d'eau ! / Respecter vos voisins : Respecter les horaires pour vos travaux bruyants !

**MAIRIE / BON À SAVOIR** P 24-25  
Rentrée scolaire 2022/2023 / Comment fonctionne le portage des repas ? / Élections présidentielle et législatives / Appel aux bonnes volontés pour la tenue des bureaux de vote

**ASSOCIATIONS** P 26 - 33  
Association Musicale de Grézieu / Art'Amis / Association des familles / ASG Basketball / Blue note reprends des couleurs / Détente et création / 2022 Année des 2 / Culture et loisirs / Centre des énergies chinoises Grézieu la Varenne / Association Grézieu Accueil Solidarité (Gas 69) / Club informatique IGREC / Les amis de la tour ronde / L'ASG Football recrute / Paysans et Blanchisseurs / L'ASG Judo vous invite à venir découvrir le judo lors de ses journées portes ouvertes / Ressourcerie Val'Triens : Emploi et Réemploi / Sembé / Solidarité emploi / Sou des écoles

**RENDEZ-VOUS** P 34  
Les dates du prochain trimestre à retenir

**MAIRIE / INFOS PRATIQUES** P 35  
Conseil municipal / Contacts

## RE-TROUVONS NOUS !

Depuis 2 ans nous respectons les règles édictées qui sont plutôt : évitons-nous les uns, les autres. Les esprits taquins évoquaient le thème de l'année 2022 dans les termes : retrouvons-nous peut être.

Ils n'avaient pas tout à fait tort : à la date initialement prévue le 29 janvier, nous étions trop tôt et les conditions sanitaires n'ont pas permis cette organisation. Depuis on nous annonce le bout du tunnel et dans cette optique nous l'avons décalé au 12 mars.



Nous ne pensions pas au moment du choix du thème être autant en phase avec le jumelage, après un long silence de nos amis italiens, le Maire qui ne voyait aucun intérêt dans ces échanges, la nouvelle municipalité de Finale en Émilie a de suite accepté de renouer le contact et une visio-conférence a été organisée en attendant un échange plus physique dans quelques temps. Que cet augure soit le signe d'un retour à une vie sans contrainte et permette à tous de "se retrouver" dans toutes les manifestations qui seront organisées au cours de l'année en attendant un thème plein d'ambitions pour 2023.

Gilbert Bertrand  
Culture et patrimoine



Nous avons prévu de lancer cette saison par l'inauguration de l'exposition sur les 55 ans du jumelage Grézieu - Finale en Émilie. Finalement nous l'ouvrons par la clôture de celle-ci et l'ouverture de celle proposée par l'association Art amis qui se clôturera le 15 avril.

Le thème de l'année choisi, en temps normal, sert de fil conducteur aux associations de notre village pour assurer la saison culturelle de Grézieu, cela fait 2 ans qu'elles reportent, annulent tout ce qui était programmé, il fallait donc choisir un thème avec un fil rassembleur pour fédérer sous une même bannière tout ce qui était en cours au lieu de chercher à créer une nouvelle orientation.







Monia Fayolle  
Communication,  
nouvelles technologies  
et participation citoyenne

## SOLIDARITÉ AUX UKRAINIENS

La commune de Grézieu la Varenne, en partenariat avec l'Association Lyon Ukraine, a ouvert, dès le 2 mars, un point de collecte en Mairie afin de rassembler des denrées et du matériel nécessaires à la population Ukrainienne.

Un élan de solidarité Gréziroise s'est fait ressentir dès les premiers jours de collecte.

A ce jour, une centaine de cartons a pu être transportée à destination de l'Ukraine, avec à l'intérieur : des produits pour bébé, de la nourriture, du matériel médical ou encore des produits d'hygiène.

Une vingtaine de familles se sont également proposées pour accueillir des réfugiés à leur domicile. Vous pouvez également vous inscrire sur le site : <https://parrainage.refugies.info/>

Nous remercions sincèrement tous les Grézirois pour leur aide si précieuse, que ce soit par des dons ou par du bénévolat dans l'organisation de la collecte.



## SYMBOLES DE LA RÉPUBLIQUE EN PLACE DANS NOS ÉCOLES

L'installation des symboles de la République dans nos 2 écoles s'est terminée ce début d'année.

Les déclarations des droits de l'homme ont été posées dans chaque établissement et les Marseillaises installées dans chaque classe. Les drapeaux et le blason avec la devise sont bien visibles à chaque fronton.



2

## CÉRÉMONIE DE CITOYENNETÉ

Avant chaque élection nationale, notre commune organise une cérémonie à destination des jeunes qui vont voter pour la première fois. Comme la pandémie a entraîné l'annulation de celle de 2021, l'ensemble des jeunes du village ayant 18 ans entre mars 2020 et le 11 juin 2022 ont été invités le 18 mars dernier. Lors de cette cérémonie, ils ont pu découvrir le vote et les enjeux des 2 élections à venir. M Le Maire, Bernard Romier, leur a remis le livret du citoyen. L'ensemble des participants ont pu se retrouver autour du verre de l'amitié pour ce moment important de citoyenneté.



## UNE NOUVELLE SIGNALÉTIQUE À GRÉZIEU

Ce projet, initié en 2019, voit enfin le jour ! Les panneaux de signalisation qui guident les véhicules sur l'ensemble de la commune ont été remplacés par du mobilier urbain neuf. Découvrez-les au hasard des rues Gréziroises.

3



## UNE NOUVELLE DIRECTRICE À LA MÉDIATHÈQUE

Depuis le 1<sup>er</sup> mars, notre médiathèque a une nouvelle Directrice, Delphine Juthier.

Grézieu le mag l'a interviewé pour vous :

« Avant de travailler à Grézieu la Varenne et à la CCVL, j'ai d'abord travaillé à la médiathèque de Montbrison et Saint-Just Saint Rambert (Loire), puis comme responsable de la médiathèque de Limonest.

Pour moi, la médiathèque doit être un lieu de vie culturelle et de convivialité pour tous les publics, et tous les âges. De 0 à 99 ans, chaque habitant doit se sentir invité à utiliser les locaux et les services.

Lire, jouer, étudier, se former, se sensibiliser aux usages du numérique, s'initier à des pratiques artistiques plurielles, voici quelques-unes des orientations envisagées, dans le prolongement de ce qui a déjà été réalisé par l'équipe. »

## 60<sup>ÈME</sup> COMMÉMORATION EN SOUVENIR DES MORTS DE LA GUERRE D'ALGÉRIE



6

Le 19 mars dernier, devant le monument au mort de Grézieu la Varenne, nous avons commémoré la mémoire des victimes civiles et militaires de la guerre d'Algérie et des combats en Tunisie et au Maroc avec un hommage particulier pour le seul mort pour la France de Grézieu dans ce combat : Louis Vottchal. Cela a été également l'occasion d'entendre le témoignage de la petite fille de Grézirois arrivés en 1962 dans notre commune, fuyant Oran. Nous avons terminé cette cérémonie en renouant avec une tradition qui avait dû être suspendue à cause de la pandémie : le verre de l'amitié.







Olivier Bareille  
Environnement, développement durable,  
cadre de vie et qualité de vie

## CONCOURS DES MAISONS FLEURIES



La commune de Grézieu la Varenne s'engage dans l'amélioration du cadre de vie et l'embellissement de son territoire. L'année passée a vu le retour du concours des maisons fleuries. Le concours des maisons fleuries est destiné à valoriser l'embellissement du cadre de vie auquel chacune et chacun d'entre nous contribue au travers du fleurissement ou de la végétalisation de son lieu de vie. Chaque maison fleurie est unique, à notre image et le fruit de notre créativité.

Ce concours est ouvert à tous les habitants de la commune, propriétaires ou locataires ainsi qu'aux

commerces, restaurants et entreprises dont le jardin ou les réalisations florales sont visibles de la voie publique.

Les six catégories sont :

**Catégorie I :** Maisons avec jardin (ou cour) visible de la rue

**Catégorie II :** Balcons et/ou terrasses

**Catégorie III :** Fenêtres et/ou murs fleuris

**Catégorie IV :** Balcons d'habitat collectif ou de résidence privée (à titre individuel)

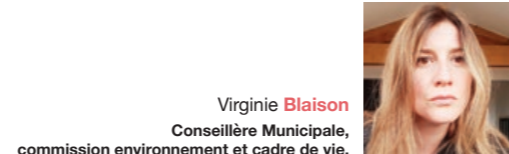
**Catégorie V :** Restaurants, cafés

**Catégorie VI :** Commerces, bâtiments industriels

Le jury sera composé de membres du conseil municipal, de volontaires (hors participants) et d'un professionnel de l'horticulture. Ce jury désignera 3 gagnants dans chacune des six catégories. L'appréciation du jury sera basée sur l'harmonie des couleurs, la densité du fleurissement, l'originalité, la diversité et le choix des plantes, la répartition du fleurissement sur l'ensemble de la maison, de l'immeuble ou du jardin.

Le passage du jury s'effectuera fin mai / début juin et la remise des prix est prévue à la rentrée de septembre. Le détail du règlement, le bulletin d'inscription ainsi que le rappel du calendrier sont disponibles sur le site internet de la commune.

Les inscriptions se font directement en Mairie ou par mail : [mairie@mairie-grezieulavarenne.fr](mailto:mairie@mairie-grezieulavarenne.fr). Date limite des inscriptions : lundi 16 mai 2022.



Virginie Blaison  
Conseillère Municipale,  
commission environnement et cadre de vie.

## FABRIQUEZ VOTRE HÔTEL À INSECTES AVEC VOS ENFANTS. ACTIVITÉ LUDIQUE ET UTILE

1. Repérer les matériaux naturels dont vous pouvez disposer pour constituer les refuges des insectes : rondins de bois, briques, paille, tiges de bambou. Choisissez des matériaux locaux qui offrent des trous plus ou moins gros pour correspondre aux différentes préférences des insectes.
2. Fabriquez l'ossature en bois, ou prenez une caisse en bois (type caisse à vin en bois) la renforçant suffisamment pour porter un poids important. Privilégiez du bois résistant : douglas, mélèze, châtaignier... Placez les matériaux les plus lourds plutôt en bas.
3. Prévoyez une couverture imperméable de la structure (toit en ardoises par exemple).
4. Installez l'ossature à son emplacement définitif avant de la remplir (à cause du poids si l'hôtel est de grande taille). Surélevez l'ensemble d'environ 20 cm, pour le maintenir à l'abri de l'humidité. Pour éviter que, par grand vent, l'hôtel ne se couche, pensez à le stabiliser par des pieux enfoncés dans le sol et fixés de chaque côté de l'hôtel ou en attachant l'ensemble avec un câble à un mur par exemple.
5. Coupez vos matériaux selon la longueur désirée et remplissez chaque espace.



Olivier Bareille  
Environnement, développement durable,  
cadre de vie et qualité de vie

## LE LABYRINTHE VÉGÉTAL : MARQUAGE ET PLANTATION

Le labyrinthe végétal, projet du Conseil Municipal d'Enfants 2021, a été végétalisé à la fin du mois de février. Ce labyrinthe est implanté en bordure de la Voie Verte, au niveau de l'école maternelle éponyme. La construction du projet, le choix des essences et du dessin avaient fait l'objet d'un travail important des membres du CME. Le tracé inaugural a eu lieu à l'automne dernier par les jeunes élus. Le jeu de questions destiné à orienter les visiteurs avait alors été installé. Mais il fallait respecter le rythme de la nature pour planter les éléments d'ornement.



C'est chose faite à présent : chèvrefeuiltes et lavandes sont en place et pourront afficher de belles couleurs dès ce printemps.

Pour les supports de croissance des plantes, dans une optique d'économie circulaire, les services techniques de la commune ont proposé une solution de ré-emploi de matériels de clôture récupérés sur des travaux de réfection ailleurs sur la commune. Pour garantir de l'ombre, les arbres présents du site ont été intégrés dans le schéma d'implantation. Au centre, trône l'arbre du CME et aux abords il est prévu de compléter l'aménagement par des bancs.







Michel Lagier  
Conseiller Municipal

## ARRÊTS CARDIAQUES : LA SAISSANTE EFFICACITÉ DES GESTES DE PREMIER SECOURS ET DES DÉFIBRILLATEURS

Un défibrillateur est un dispositif médical qui aide à la réanimation des victimes d'arrêts cardiaques. Accompagné d'un massage cardiaque, il contribue à augmenter significativement les chances de survie de la victime. Ainsi une étude récente en milieu sportif montre que le taux de survie est passé de 34,9% en 2006/2007 à 94,7% en 2016/2017. La rapidité de mise en œuvre est primordiale. Au-delà de trois minutes les chances de survie diminuent rapidement.

Tout témoin d'un arrêt cardiaque sans signe de vie peut utiliser immédiatement un défibrillateur en appliquant la procédure simple indiquée par l'appareil. Les installations de défibrillateurs, d'abord expérimentales depuis 2008 sous l'impulsion d'associations, sont maintenant encadrées par le décret 2018-1196 du 19 décembre 2018 qui fait obligation aux communes d'équiper les Etablissements Recevant du Public (ERP) et les salles polyvalentes à usage sportif, avec un échéancier selon la catégorie.

Actuellement, la commune est équipée de sept défibrillateurs semi-automatiques.

- Façade du local festif sous la Halle
- Ecole primaire à proximité du portillon côté garderie
- Entrée de l'Ecole de la voie verte
- Façade local WC public derrière l'église
- Local infirmerie des vestiaires des terrains de football
- Façade du club house du complexe des tennis
- Salle des sports Eugène Catalan



Jean-Claude Corbin  
Vice-Président du SIAHVY

## SÉCURISATION DES RÉSEAUX PUBLICS D'ASSAINISSEMENT D'EAUX USÉES

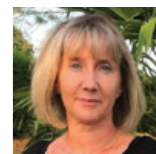
Le Syndicat Intercommunal d'Assainissement de la Haute Vallée de l'Yzeron (SIAHVY) va engager d'importants travaux pour renforcer, renouveler et sécuriser le fonctionnement des réseaux publics d'assainissement d'eaux usées de la Commune de Grézieu la Varenne, sur la partie Amont, secteurs du Pirot et du Ravagnon ainsi que sur la partie Aval, secteur des Cornures et de la Léchère.

Le 5 avril, une première réunion publique s'est tenue à la salle des fêtes de Grézieu la Varenne pour présenter le projet concernant le secteur des Cornures et de la Léchère. Ces travaux sont programmés pour le second semestre 2022. Le planning et les modalités d'intervention ont été présentés aux habitants en raison des enjeux et de la complexité de cette opération qui est réalisée en propriétés privées.

Pour les secteurs du Pirot, Prébende et Ravagnon (réunion publique le 12 avril à 19h salle des fêtes), une première tranche de travaux concernera le chemin du Ravagnon depuis la rue des Monts du Lyonnais jusqu'à la route de Marcy. Ce chantier est envisagé entre juin et novembre 2022.



## LA COMMUNE À L'ÉCOUTE DES JEUNES



Nadine MAZZA  
Conseillère Municipal,  
commission jeunesse

### Permanences Info Jeunesse

Depuis le 12 octobre 2021, cette permanence est l'occasion pour les jeunes Grézirois(e)s de 11 ans à 30 ans de venir poser leurs questions. Elle a lieu les mardis des semaines impaires de 16h30-18h30 à la médiathèque. Elle est très appréciée, certains ont d'ailleurs été reçus plusieurs fois. L'horaire est idéal pour les collégiens et lycéens qui viennent parfois accompagnés par un membre de leur famille.

### Atelier Parcoursup

Le 16 février, un atelier Parcoursup a été organisé suite à des demandes formulées par les lycéens suivis par le service info jeunes de la CCVL. Cet atelier les a aidés à appréhender la plateforme Parcoursup, et à débiter leur lettre de projet motivé. Huit jeunes étaient présents (5 Terminales et 3 Premières) habitant Grézieu La Varenne, mais également Brindas, St Consorce et Brignais. D'autres ateliers ont été organisés dans les communes de la CCVL.

### Chantier jeunes pour les 14-17 ans

Du lundi 11 juillet au samedi 16 juillet (avec le jeudi 14 juillet férié) ou du lundi 18 juillet au vendredi 22 juillet, 2 premiers chantier jeunes sont proposés aux jeunes habitants une commune de la CCVL.

Contre une indemnité, les jeunes, encadré par des animateurs, se verront confiés une mission comme, par exemple, l'entretien de massifs, de petits travaux de peinture, aide à la médiathèque ou entretien de la voie verte.

Le service info jeunes de la CCVL propose de nombreux services et ateliers thématiques aux jeunes de 11 à 30 ans de Grézieu la Varenne et des communes environnantes.

➤ Renseignements :  
infojeunes@ccvl.fr  
Abonnez-vous au réseaux info jeunes pour ne rien rater !  
www.ccvl.fr



## PROJET 2021-2022 DU CONSEIL MUNICIPAL DES ENFANTS



Elodie Reling  
Enfance, école,  
périscolaire et jeunesse



Après quelques péripéties dues au Covid qui ont entraîné l'annulation de 2 conseils Municipaux des Enfants, nos petits élus ont enfin pu se réunir ce mercredi 2 mars pour le vote final de leur projet de mandat.

Cette année, le projet qui a donc été retenu est l'élaboration d'un film sur Grézieu la Varenne.

Il se fera en étroite collaboration avec la commission communication. Nous allons tous travailler ensemble afin de produire un film faisant découvrir notre beau village et permettre à tous, nouveaux arrivants comme anciens, de connaître LEUR commune !

Bravo aux enfants pour cette belle idée !







Anne-Virginie Pousse  
Conseillère déléguée au sport  
et à la gestion des salles de sport

## INTERVIEW D'ALEXANDRE PEREZ DANS LE CADRE DE TERRE DE JEUX 2024

INTERVIEW DE NOTRE SPORTIF DE HAUT NIVEAU EN JUJITSU-FIGHTING :  
ALEXANDRE PEREZ 2 FOIS CHAMPION DU MONDE ET QUI EST BASÉ À GRÉZIEU LA VARENNE  
AFIN DE MIEUX COMPRENDRE SON SPORT ET SON PARCOURS.



■ Grézieu le mag (G le M) :  
Bonjour Alexandre : **Tu es 2 fois champion du monde en JUJITSU-FIGHTING dans la catégorie des moins de 94 kg et tu viens pour la 4ème fois d'être Champion de France**, peux-tu nous en dire plus sur ton sport, ton parcours ? A quel âge as-tu commencé et comment en es-tu arrivé là ?

■ APerez(AP): Le jiu-jitsu est un art de la souplesse basé sur la défense et organisé sous l'égide de la Fédération française de judo. La fédération l'a mis sur la liste des

sports de haut niveau depuis 2013. Le jiu-jitsu vise essentiellement à vaincre un adversaire par tous les moyens, en utilisant le minimum de force. C'est un ensemble composé de projections, de système de clés, d'attaque aux centres nerveux, de manipulations des articulations et de techniques de coup de pieds et de mains aux points vitaux du corps (les atemis). Jujitsu s'exprime à travers trois disciplines: l'expression technique, le fighting et le ne-waza(se pratique au sol) Il fait partie des sports de l'antichambre des Jeux Olympiques.

J'ai commencé le judo en 2004 j'avais 8 ans. J'ai découvert ce sport grâce à mon père André entraîneur technique dans le club DOJO ANSHI Arts martiaux avec Jean-Claude Rieu 6 ème Dan de Judo / Jujitsu, ma ceinture noire Je l'ai eue à 14 ans. J'ai toujours fait des compétitions à haut niveau. Plus jeune, je participais régulièrement aux stages organisés par le pôle Espoirs Judo Lyon. Puis c'est en 2011 que j'ai continué vers le Jujitsu-fighting (JJF) où j'ai intégré l'équipe de France en 2015

■ G le M : Ton palmarès est impressionnant : quelques dates

- En novembre 2021 : 5ème place Championnat du monde JJF dans les Émirats arabes Unis malgré une triple fracture de la main en juin 2021

- En novembre 2019 : 3ème place Championnat du monde Séniors et au championnat du monde par équipe

- En juin 2019 : 2ème place Championnat Europe

- En 2018 : Vice-champion du monde séniors JJF et par équipe ...

■ G le M : Quelle est ta routine d'entraînement ?

■ AP : Je m'entraîne 3 fois par semaine et le samedi matin, je fais de la répétition technique, je travaille la stratégie, j'améliore les mouvements dans lesquels je suis bon, je fais des combats, vraiment focus sur l'entraînement. Figurant parmi les plus grands centres internationaux d'entraînement Olympique et Paralympique, je vais à L'Institut national du sport, de l'expertise et de la performance, (INSEP), qui est un grand établissement français qui incarne le savoir-faire, et mixe expertise technique et scientifique. En dehors de ces heures d'entraînement, j'exerce mon activité professionnelle de coach sportif.

■ G le M : T'entraînes-tu en club ? As-tu un coach dédié ?

■ AP : Je m'entraîne dans le club DOJO ANSHI Arts martiaux et à GLV Boxing club.

Mon coach c'est mon père André encadrant et entraîneur technique et qui me suit depuis mon plus jeune âge, m'a poussé dans mon sport, me transfère son expérience et m'accompagne lors de tous mes déplacements. Il va me conseiller, m'orienter, aussi bien sur le tapis qu'en dehors : l'entraînement, le temps de repos, le régime alimentaire... La relation va au-delà du cadre sportif.

■ G le M : Quel est ton pire souvenir en Jiu-jitsu ?

■ AP : Lors du championnat de France en 2019 où sous la pression j'ai perdu en finale.

■ G le M : Et le meilleur ?

■ AP : En 2018, première compétition de championnat du monde sénior où je monte sur le podium

■ G le M : Est-ce que tu as senti que tu pouvais alors avoir besoin d'améliorer encore plus tes performances ?

■ AP : Complètement. Aussi bien au niveau de la préparation physique que de la récupération. Pourtant ce n'est pas des phases qu'il faut négliger, que ce soit la récupération, le traitement de blessures comme ma fracture de la main en juin 2021 à INSEP ...A chaque fois, je me dois d'adapter mon entraînement pour être au top (comme en novembre 2021).

■ G le M : Comment gérer le rush d'adrénaline en montant sur le tatami ?

■ AP : Par l'entraînement technique, la préparation physique, le nutrition sportive et l'aspect stratégique, tout le travail de préparation se fait avant la compétition, lorsqu'on monte sur le tatami pour les combats de qualification, c'est plus vraiment le moment de se poser des questions, on y va et on est dedans !

■ G le M : As-tu une personne qui t'inspire ?

■ AP : Le capitaine de l'équipe de France : Percy KUNSA ...

■ G le M : Quelles sont les qualités requises pour être un bon sportif ?

AP : Il faut avoir une bonne condition physique et un bon mental. En JJF, ce qui prévaut c'est d'avoir une très bonne technique, une bonne souplesse et rester humble.

■ G le M : Ces qualités t'aident-elles dans ta vie professionnelle ?

■ AP : Être éduqué au judo d'abord puis au JJF en suivant son code moral se ressent dans notre quotidien et dans notre rapport aux autres. Je dirais qu'un compétiteur doit avoir de la volonté et de la persévérance mais surtout le respect de son adversaire. Ne pas se laisser déborder, donner le meilleur de soi-même dans tous les cas de figure, ces valeurs s'appliquent en tant que coach sportif.

■ G le M : Quel est ton plus beau souvenir sportif ?

■ AP : Le Championnat de France en 2018 car j'étais mal embarqué et j'ai terminé sur le podium et à la première place.

■ G le M : Quels sont tes projets, tes perspectives sportives ?

■ AP : Je cible le titre de Champion du monde en individuel et de poursuivre mon activité professionnelle de coach sportif en me mettant au service des autres.

Je profite de cette interview pour remercier mon père qui est mon entraîneur André Perez, que j'ai à mes côtés qui est un facteur de ma réussite sportive.

■ G le M : Nous remercions Alexandre et André pour cet interview

Nous avons aimé son tempérament, sa combativité, son enthousiasme

Le sport permet de se construire et de grandir, de prendre confiance en soi, de porter des valeurs nobles, d'accepter les échecs et de vivre les victoires, mais surtout de croire que tous les rêves sont possibles et c'est ce que nous lui souhaitons.



## BALADE DE PRINTEMPS

Une date à retenir avec les beaux jours : La balade de Printemps le Dimanche 15 Mai 2022

Une Idée de rando /balade organisée par 7 communes de la CCVL ou de la métropole pour toutes et tous avec l'appui de notre association sportive ASG Tennis de Grézieu pour le ravitaillement. Merci à tous ces bénévoles et Faites-vous plaisir !

Départ à 7H30 de Saint Genis les Ollières avec 3 parcours au choix de 7 à 23 km et un ravitaillement sur notre commune.





Olivier Bareille  
Environnement, développement durable,  
cadre de vie et qualité de vie

## GESTION DE L'ENVIRONNEMENT : EXTENSION DU BASSIN D'ORAGE DE LA CHAUDANNE

Dans le cadre des aménagements destinés à traiter les eaux pluviales et dans la perspective de l'adaptation aux changements climatiques, des travaux sur le bassin de rétention de la Chaudanne ont été entrepris en ce début d'année. Ce bassin, situé en aval du pont sur la rue Lucien Blanc, est en fait un système de retenue dite sèche et de zone humide. La partie sèche est constituée d'un bassin d'orage destiné à recueillir le surplus des eaux de ruissellement lors des épisodes de fortes précipitations.



C'est un élément clé du plan de rénovation du réseau d'eaux pluviales destiné à éliminer les eaux claires parasites dans les réseaux d'assainissement. L'objectif étant d'augmenter l'infiltration des eaux de pluies, cela nécessite donc d'augmenter la capacité de rétention et donc de régulation en période d'orage.

L'aménagement des berges, destinées à terme à devenir un espace de promenade, et le raccordement au réseau d'eaux pluviales sont les premières phases du programme de travaux et sans doute les plus visibles à ce jour. Toutefois, volontairement plus en retrait, la zone humide autour d'une mare située au cœur de la structure sera préservée et aménagée en conséquence.

La préservation de l'environnement pour les espèces présentes et des abords pour les riverains fait partie intégrante du projet. Ainsi, ces travaux d'aménagement ont fait l'objet d'une étude préalable menée par un écologue qui a pu déterminer l'impact et le degré de neutralité de cette intervention sur le milieu naturel. Les espèces endémiques tant sur le plan de la flore que de la faune ont été recensées et leurs conditions d'habitat a pu ainsi être préservée dans le respect des préconisations. Chaque zone qu'il a fallu éclaircir pour l'emprise des travaux et des ouvrages à fait l'objet d'une vérification en termes de nidification et de peuplement.



Les deux conséquences majeures ont été :

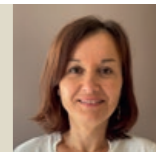
- un calendrier des travaux volontairement contraint, afin de préserver les cycles naturels, conduisant à arrêter impérativement ceux-ci au mois de mars pour ne pouvoir les reprendre au mieux qu'à l'automne ;
- la mise en place d'un plan de compensation soumis à la DREAL (Direction régionale de l'Environnement, de l'Aménagement et du Logement) : avant d'intervenir et à défaut de pouvoir éviter l'abattage de certains arbres, en plus des autorisations réglementaires obtenues, la plantation de nouveaux individus a été prévue, autant que possible sur le site et avec certitude sur le territoire de la commune.

La préservation du milieu naturel n'a pas été sacrifiée vis-à-vis du coût économique des travaux, tout en gardant à l'esprit les impératifs en matière de sécurité du milieu et des populations face aux événements climatiques sévères. En effet, en aval, ce dispositif sera complété par les travaux du SAGYRC (Syndicat d'Aménagement et de Gestion de l'Yzeron, du Ratier et du Charbonnières) sur le lit de la Chaudanne afin de prévenir les inondations sur le tronçon situé dans le quartier de la Morellière. La reprise des berges et du lit de la rivière doivent permettre de limiter à la fois l'érosion et l'ensablement au niveau du franchissement de la route de Bordeaux.



## OUVERTURE D'UN ATELIER DE TORRÉFACTION « LA BRÛLERIE DES MONTS DU LYONNAIS »

Isabelle Seigle-Ferrand  
Finances, vie économique,  
alimentation et circuits courts



La brûlerie des Monts du Lyonnais a ouvert le 16 mars dernier et est située au 16 rue du stade à Grézieu la Varenne (limite Craponne).

Remy Farelle propose une gamme de cafés de spécialités pour les particuliers et pour les professionnels.

Il garantit :

- La traçabilité de l'origine des cafés jusqu'aux producteurs
- Un savoir-faire : les cafés sont torréfiés sur place à l'atelier, chaque semaine en petits volumes et de façon artisanale, afin de garantir des produits frais et de qualité.
- Le café est vendu en grains ou fraîchement moulus à la demande.

En complément, une large gamme de thés et d'infusions de qualité est proposée issus de la création d'un artisan assembleur local.

La vente se fait sur place à la boutique de l'atelier ou via le site internet : [www.cafe-bml.fr](http://www.cafe-bml.fr) avec un service de retrait des commandes en click and collect ou en livraison à domicile. Ouvert mercredi toute la journée, jeudi et vendredi après-midi et samedi matin.

📞 Téléphone 04 87 78 26 65  
✉ mail : [contact@cafe-bml.fr](mailto:contact@cafe-bml.fr)



Gilbert Bertrand  
Culture et patrimoine



## GRÉZIEU NATURE ET SON PRINTEMPS DES ARTS ET DES CRÉATEURS

2 ans que la maison des petits frères des pauvres n'a pas pu ouvrir le parc de Charmanon pour accueillir Grézieu nature, que de changements depuis et pourtant rien n'a été oublié et c'est avec une grande joie que le 24 avril (jour du 2ème tour de l'élection Présidentielle) les exposants institutionnels ainsi que les nouveaux vont pouvoir retrouver toutes les personnes qui venaient flâner dans le parc et s'approvisionner en plants divers ou décorations pour enjoliver leurs domaines respectifs. En parlant de flâner et en concertation avec l'association AEP, nous proposons dans tout le village un printemps



des créateurs qui vous permettra au fil des stands de découvrir bien des talents.

Évidemment nous avons invité le beau temps pour que cette journée soit des plus plaisante et enrichissante dans sa diversité.

Alors Re-trouvons nous bientôt !







Jean-Claude Jauneau  
Vice Président CCVL en charge de l'agriculture, du projet alimentaire, des ENS et de l'évaluation des politiques publiques

## PROTECTION DE L'ENVIRONNEMENT : ESPACE NATUREL SENSIBLE DE GRÉZIEU LA VARENNE

La sauvegarde de l'environnement est une préoccupation forte de la commune et de la CCVL qui s'appuie sur une politique active de développement durable. C'est ainsi qu'elles inscrivent une partie de leurs actions dans un programme de classement en Espace Naturel Sensible (ENS) de sites naturels présentant une valeur patrimoniale au vu de caractéristiques paysagères, de la faune ou de la flore. Ce classement coordonné et soutenu par le département du Rhône depuis 1991 conduit à des actions de préservation et de valorisation.

Une partie du territoire de la commune de Grézieu est classée en ENS. Cet espace, appelé Espace Naturel Sensible de Méginand, couvre une surface de 950 hectares qui va largement au-delà du plateau de Méginand. Cet ENS s'étend sur les communes de Tassin la Demi-lune, Saint-Genis-les-Ollières, Charbonnières-les-Bains, Marcy l'Etoile, Sainte-Consorce et Grézieu la Varenne.

Il couvre suivant une continuité territoriale sur les vallons boisés des cours d'eaux du Charbonnières, du Ribes et du Ratier et intègre des espaces agricoles ouverts. Il est sillonné de circuits pédestres et pédagogiques balisés qui permettent une découverte des milieux naturels et qui offrent des points de vue sur les Monts du Lyonnais et l'agglomération lyonnaise. En parallèle, cela permet de ménager des espaces plus fermés de bocage et de profonds vallons boisés.



Espace Naturel Sensible du plateau de Méginand et des vallons du Charbonnières, du Ribes et du Ratier



Au-delà de l'implication spécifique des communes sur lesquelles est situé cet ENS, il fait l'objet d'un partenariat et d'un plan de gestion intégrant la Communauté de Communes des Vallons du Lyonnais, la Métropole de Lyon et le Département du Rhône. Le prochain plan de gestion (2022-2026) proposera pour Grézieu : un inventaire écologique actualisé de la prairie du Tupinier, un renforcement des chemins pédestres notamment dans la zone Marcel Mérieux dans un objectif de sécurisation et de jonction avec la voie verte, une proposition d'activités pédagogiques en lien avec la maison du Blanchisseur sur le cours d'eau du Ratier et la poursuite des animations pédagogiques pour les écoles.

Ces animations pédagogiques proposées aux classes à l'échelle de la communauté de communes visent à sensibiliser les plus jeunes à la protection des milieux et à s'intéresser à l'une des thématiques suivantes : agriculture, paysage, biodiversité. Elles sont assurées par l'association France Nature Environnement et s'organisent en 4 séances réparties sur l'année scolaire. Cela représente plus de 10h d'activités par classe au final.

Pour l'année scolaire 2021/2022, 32 classes du territoire, comptabilisant au total 820 élèves, sont inscrites au cycle d'animations. Pour Grézieu la Varenne, cela concerne 5 classes de l'école élémentaire Georges Lamarque, soit au total près de 130 enfants.



## PROGRAMME CULTUREL

UN PRINTEMPS RICHE EN ANIMATIONS GRATUITES À LA MÉDIATHÈQUE !  
ATTENTION, N'OUBLIEZ PAS DE VOUS INSCRIRE AU 04.78.57.98.21  
MEDIATHEQUE@MAIRIE-GRÉZIEULAVARENNE.FR

Gilbert Bertrand  
Culture et patrimoine



l'annonce du Palmarès : le samedi 20 mai 2022

### ATELIERS

#### Atelier

##### « Les robots c'est rigolo ! »

Découvrez les secrets de la programmation en jouant avec les robots rigolos. Mercredi 6 avril. 15h à 17h. Pour enfants de 5 à 8 ans. Sur inscription

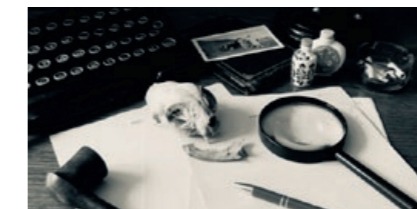


#### Atelier Les petits philosophes

Mercredi 13 avril. 14h-15h30 et 17h. Pour les 7-12 ans. Sur inscription

#### Cycle d'ateliers d'écriture Polar dans les médiathèques du Réseaumédiaval

Cycle « j'écris à l'encre noire »  
Découverte de l'écriture polar animé par Caroline Moretti, biographe-animatrice écriture & Marie Gourion, comédienne et danseuse.  
Lecteurs assidus de polars, amoureux de l'écriture ou simples curieux, venez vous frotter à l'écriture noire ! C'est l'occasion de vous lancer ! Mystère, action, enquête, personnage hors normes... Dans une ambiance ludique et conviviale, nous explorerons ces éléments typiques du polar pour les faire nôtres.  
Ados-Adultes.  
12 participants maximum.  
Sur inscription. Samedi 7 mai. 14h-17h - choix des textes et mise en voix. Présentation finale des textes à l'occasion de



#### Atelier « Land art et herbarier »

Mercredi 27 avril. 10h30. A partir de 5 ans. Sur inscription



#### Atelier Les petits philosophes

Mercredi 11 mai. 14h-15h30 et 17h. Pour les 7-12 ans. Sur inscription

#### Atelier Les petits philosophes

Mercredi 15 juin. 14h-15h30 et 17h. Pour les 7-12 ans. Sur inscription

### CONFÉRENCE

#### Ciné-conférence

« Le Festival de Cannes »  
Cinéphile et historien du cinéma, Fabrice Calzettoni dirige l'équipe des médiateurs culturels de l'Institut Lumière de Lyon et est co-organisateur du festival Lumière de La Métropole de Lyon.

Il viendra à la médiathèque vous proposer une rencontre autour des Palmes d'or, et vous transmettra la culture cinématographique de manière dynamique et passionnée.  
Jeudi 19 mai - 20h.  
Sur inscription



#### Rendez-vous incontournables également à la Maison du Blanchisseur :

#### - Visite guidée de la Maison du Blanchisseur

Dimanche 24 avril, 29 mai et 26 juin à 15h. Commentée par l'association paysans et blanchisseurs. 04 78 57 40 84

#### - Petites graines du Printemps

Le Printemps est arrivé ! Comme un vrai jardinier, plante des petites graines pour faire pousser de jolies fleurs. A partir de 5 ans (merci de respecter l'âge requis).  
Durée : 1h30. Tarif : 6€.  
Sur réservation : 04 78 57 40 84  
Vendredi 29 avril 2022 à 15h



**L'INTERVALLE** VAUGNERAY (69)  
SAISON CULTURELLE 21 | 22

SUZANE [CHANSON ÉLECTRO] • 17 MARS  
ART'LIGHT FESTIVAL [SOIRÉE RAP] • 09 AVRIL  
EYM TRIO | THE GLOSSY SISTERS [JAZZ D'AV] • 30 AVRIL  
SCRATCHOPHONE ORCHESTRA | THE FAT BASTARD GANGBAND [FESTIF] • 07 MAI  
POCKEMON CREW [DANSE HIP HOP] • 13 MAI  
MOUSS ET HAKIM [PROJET NOUGARO] • 04 JUIN

INFOS : 04 78 57 83 80 | WWW.CCVL.FR





Gilbert Bertrand  
Culture et patrimoine



GRÉZIEU LA VARENNE  
FINALE ÉMILIA



55 ANS DE JUMELAGE

Année 1966

Signature du jumelage en avril à Grézieu la Varenne et en Septembre à Finale Emilia



Délégation jumeaux français devant leur bus entre Aoste et Brescia le 14 septembre 1966



A Finale, remise des clés de Finale à Joel Chotard (maire de Grézieu la Varenne) par Angelo Sola (maire de Finale Emilia) le 11 septembre 1966



JUMELAGE GRÉZIEU-LA-VARENNE (France)  
FINALE-EMILIA (Italie)

Cérémonie de signature du jumelage à Grézieu la Varenne, devant la mairie, le 17 avril 1966

Année 1975



Cérémonie de dépose d'une gerbe sur la tombe de Francesco Cassetti en 1975 à Grézieu la Varenne.



Année 2003

Jumeaux français et italiens en 2003 devant la mairie de Grézieu la Varenne, en présence du maire Yves Hartmann. Cette année là, les jumeaux visitèrent notamment le monastère de Brou.

Année 2006



Ensemble des jumeaux français et italiens en 2006 devant le bus à Finale Emilia, juste avant le voyage de retour

Vue de la fête « Finalistense » lors de la venue des jumeaux français à Finale Emilia en septembre 2006.



Année 2007



Essai d'une vieille voiture lors de la visite par les jumeaux du musée automobile de Rochetaillée.



Jumeaux français et italiens en 2007 devant le centre d'animation à Grézieu la Varenne.

Année 2016



Les 2 maires et des représentants du jumelage, assis sur le banc offert par Grézieu la Varenne pour fêter le 50ème anniversaire du jumelage



Année 2011



Jumeaux français et italiens en décembre 2011 devant la mairie de Grézieu la Varenne avant le départ pour la fête des lumières de Lyon

Jumeaux français et italiens en 2011 devant la mairie de Grézieu la Varenne, en présence des 2 maires Bernard Romier et Fernando Ferioli.



Année 2013



A Finale Emilia, cérémonie de remise d'un chèque par la mairie de Grézieu la Varenne pour aider à la reconstruction des écoles touchées par le tremblement de terre.



Jumeaux français et italiens en 2013 devant le centre d'animation de Grézieu la Varenne. Des jumeaux tiennent l'affiche du spectacle « TRAVIATA songbook » organisé au profit de la reconstruction des écoles et de la maison de santé de Finale Emilia lourdement touchée par un tremblement de terre en mai 2012

Année 2017



L'espace jeune de Grézieu la Varenne propose aux jeunes de Grézieu entre 14 et 17 ans de créer par eux même leur séjour à Finale Emilia





## PROGRAMME DE PRÉVENTION ET DE RÉDUCTION DES DÉCHETS MOBILISONS-NOUS POUR UN AVENIR SANS DÉCHET !



Augmentation des tonnages et des coûts de traitement des déchets, augmentation des taxes gouvernementales : ce sont autant de facteurs qui pèsent de plus en plus lourd dans le financement de la gestion des déchets. Tous les services sont impactés : le ramassage de vos poubelles, le traitement des déchets, le fonctionnement de la déchèterie...

La vente, par la CCVL, des matériaux recyclables jetés dans le bac jaune ou à la déchèterie permettent de compenser en partie la hausse du coût de gestion des déchets. Les soutiens des éco-organismes, adossés aux quantités et à la qualité du tri réalisées par les habitants, permettent également d'amortir ces évolutions.

La Redevance d'enlèvement des ordures ménagères (REOM), contribution directe des usagers du service, reste la seule ressource mobilisable pour financer le coût du service. La hausse du montant de la redevance, décidée en 2020 et étalée sur 2 années, est donc confirmée pour l'année 2022 : le montant sera désormais de 153€ par an pour un foyer de 2 personnes.

Une seule solution pour réduire la facture : réduire ses déchets

Pour ne pas subir les évolutions de prix en grande partie dues à des prestations que nous ne maîtrisons pas (l'inflation générale des prix, la hausse du coût du carburant, la complexité des processus de traitement des déchets, etc.), la CCVL et ses habitants n'ont pas d'autre choix que d'agir localement, là où seuls subsistent des leviers d'actions.

La CCVL mène depuis plusieurs années déjà une politique de réduction des déchets à la source : aide à l'achat de broyeur à végétaux et de composteurs individuels, mise en place de composteurs partagés en centre-bourg et en habitat collectif... Ces mesures rencontrent un vrai succès !

Face à l'urgence climatique et consciente des enjeux liés à la gestion de vos déchets, la CCVL s'engage dans une démarche d'élaboration d'un programme d'actions destinées à réduire la quantité de déchets pris en

charge par le service public.

Ce programme sera co-construit avec des citoyens volontaires (particuliers ou acteurs économiques) du territoire. Peut-être vous ?

Ensemble, réfléchissons et agissons : la CCVL a besoin de vous !

Dans un premier temps, pour répondre à une enquête qui permettra de mieux connaître vos pratiques et vos attentes en matière de gestion des déchets, un questionnaire est disponible, jusqu'au 10 avril, sur [www.ccvl.fr](http://www.ccvl.fr).

Pour celles et ceux qui souhaitent réfléchir avec la CCVL aux solutions pour réduire nos déchets, la CCVL recherche une centaine de volontaires. Vous êtes le (ou la) bienvenu(e) ! Pas besoin d'être un spécialiste, il faut juste avoir envie de participer et habiter le territoire :

- 3 ateliers de 2h
- Mois de mai à début juillet 2022 (dates à définir)



**Vous êtes intéressé ? Contactez-nous !**

[environnement@ccvl.fr](mailto:environnement@ccvl.fr) ou 04 78 57 83 80

**Vous pourrez suivre ces réflexions et propositions au fur et à mesure de l'avancement de ce vaste plan de réduction des déchets sur [www.ccvl.fr](http://www.ccvl.fr).**

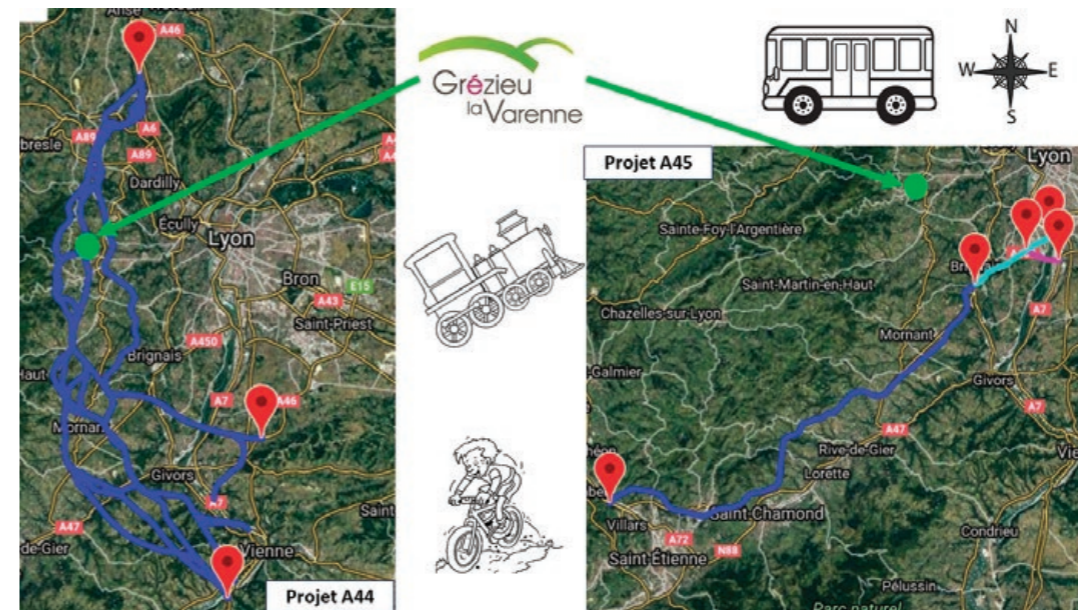


## L'ALCALY : QU'EST-CE QUE C'EST ?

Émeric Morel  
Conseiller municipal  
Vice Président ALCALY



ALCALY, Alternatives au contournement autoroutier de Lyon, est une association de communes qui se bat, en proposant des alternatives, au contournement autoroutier lyonnais. L'association se veut être une force de propositions et d'interventions en matière de déplacements des personnes et des marchandises susceptibles d'influer sur l'aménagement du territoire Rhône-Alpin, en cohérence avec une politique globale de développement durable.



L'association s'est battue contre

- L'A45 en proposant la création d'un RER Firminy-Saint Etienne-Lyon et une réhabilitation de l'A47.
- L'A44, le Contournement Ouest Lyonnais (=COL), qui devait prolonger la RD30 ou route de Bordeaux

L'association est composée d'élus locaux et se bat pour préserver la qualité de vie des habitants.

## DÉLIBÉRATIONS DU CONSEIL MUNICIPAL



- CONSEIL MUNICIPAL 7 FÉV. 2022**
- Débat sur la protection sociale complémentaire des agents
  - Maintien dérogatoire du régime indemnitaire et COVID-19
  - Règlement des encarts publicitaires dans le journal municipal « Grézieu le Mag »
  - Tarifs 2022 des encarts publicitaires dans le journal municipal « Grézieu le Mag »

- CONSEIL MUNICIPAL 15 MAR. 2022**
- Approbation du compte de gestion – exercice 2021
  - Bilan de la politique foncière de l'année 2021
  - Bilan sur la formation des élus 2021
  - Election du président de séance pour le vote du compte administratif 2021
  - Approbation du compte administratif – exercice 2021
  - Débat d'Orientations Budgétaires 2022
  - Acquisition des parcelles cadastrées B 734 et B 852 par l'EPORA
  - Approbation du programme d'actions 2022 – 2026 pour la protection et la mise en valeur des espaces naturels et agricoles périurbains (PENAP)
  - Rapports d'activités 2019 et 2020 du SYDER







**2022**  
PRINTEMPS

**COLLECTE DES DÉCHETS VERTS**

**UNE DÉCHÈTERIE MOBILE PROCHE DE CHEZ VOUS !**



**BRINDAS**

Devant le collège Charpak  
(chemin des Andrés)  
**DU 9 AVRIL AU 2 JUILLET**  
Les samedis | 9h30-16h30

**Le 9 avril, de 10h à 16h : ATELIER « JARDINAGE AU NATUREL »**

Un atelier qui va répondre à votre question « Que faire de tous mes déchets verts ? » avec des échanges sur les différentes pratiques pour un jardin Zéro déchet : tonte « mulching », broyeur à végétaux...  
**Vous avez des déchets verts ? Apportez-les pour les broyer et repartir avec pour les utiliser chez vous !**

**MESSIMY | THURINS**

Rond-point du Clou (vers le Vourlat) | 9H30-16H30

AVRIL	MAI	JUIN
Samedi 16 Samedi 30	Samedi 14 Samedi 28	Samedi 11 Samedi 25

**Le 30 avril, de 10h à 16h : ATELIER « JARDINAGE AU NATUREL »**

**GRÉZIEU-LA-VARENNE**

Parking Catalan | 9H30-16H30

AVRIL	MAI	JUIN	JUILLET
Samedi 09 Samedi 23	Samedi 07 Samedi 21	Samedi 04 Samedi 18	Samedi 02

**BON À SAVOIR**

**Les collectes sont gratuites et réservées aux particuliers résidant sur le territoire de la CCVL.**

Présentation de la carte d'accès à la déchèterie intercommunale obligatoire !  
>>> Si vous n'avez pas de carte, présentez-vous à l'accueil de la CCVL.  
**Tous les végétaux sont acceptés :** tonte de pelouse, taille de haies, branchages...  
>>> Seules les souches d'arbre sont refusées.

**LE +**

Vous pouvez accéder à l'ensemble des points de collecte, quel que soit votre lieu d'habitation. Profitez des différents horaires et jours proposés !

POUR TOUT RENSEIGNEMENT : Communauté de Communes des Vallons du Lyonnais  
27 chemin du stade - 69670 VAUGNERAY  
Tél : 04 78 57 83 93 / Mail : environnement@ccvl.fr  
Retrouvez toutes les actualités de la CCVL sur Facebook !



**FRELON ASIATIQUE, LES REINES FORMENT LES NIDS : VIGILANCE !**

La reine frelon asiatique forme le nid primaire en avril. Ce nid est, au maximum de la taille d'un melon avec un orifice basal. La reine s'occupe de la croissance du nid jusqu'à ce que les ouvrières soient suffisamment nombreuses pour prendre le relais (fin mai).

En cas de suspicion de nid de frelon asiatique, ne cherchez en aucun cas à détruire le nid seul, même s'il est de petite taille et gardez une distance de sécurité autour du nid d'au moins 10 mètres. Prenez une photo et signalez sa présence sur la plateforme :

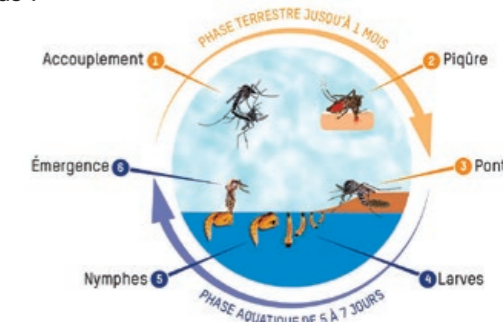
<https://www.frelonsasiatiques.fr/signaler-frelon-asiatique-auvergne-rhone-alpes.html>



**MOUSTIQUE TIGRE : PRIVONS LE D'EAU !**

Si le moustique adulte vit en milieu aérien, le reste de son développement s'effectue dans l'eau. La femelle moustique tigre pond ses œufs à l'intérieur de réceptacles juste au-dessus du niveau d'eau. Lorsque ses œufs se retrouvent submergés cela provoque leur éclosion. Ainsi de chaque œuf va sortir une larve qui va se développer dans l'eau puis se transformer en nymphe de laquelle va émerger le futur adulte. Le développement aquatique est accéléré par la température et peut durer de 1 à 3 semaines. En été, le cycle complet de l'œuf à l'adulte se fait en 5 à 6 jours !

Le moustique adulte ne se disperse que très peu évoluant dans un rayon de 200 m autour de son site d'émergence. Le moustique qui nous pique est né chez nous !



**MOUSTIQUE TIGRE**  
**PRIVONS-LE D'EAU !**

**Check-list**

- VIDEZ** (à faire tous les 15 jours)
  - Coque sous les pots de fleurs.
  - Pots avec réserve d'eau et trappe sans il de garde au bord.
  - Sarcelles pour arroseurs domestiques.
  - Pieds de parasites.
  - Objets dérivés de jardin.
  - Bouteilles.
  - Éléments de décor et un couvercle sans eau.
  - Hautes de jardins, cages, etc.
  - Planchettes plastiques.
- COUVREZ** (à faire tous les 15 jours)
  - Précipitateurs d'eau de pluie ou cuvettes.
  - Richis divers.
  - Tous les récipients (sauf ceux des châteaux de la maison).
- CUREZ** (à faire tous les 15 jours)
  - Siphons d'évier, de lavabos, arrosateurs, de fontaines.
  - Bonnes d'aération sans roues.
  - Régulateurs d'arrosage sans grille.
  - Gourdes, châteaux.
- RANGEZ** (à faire tous les 15 jours)
  - Outils de jardinage, brouettes.
  - Seaux et arrosoirs.
  - Pneumatiques.
  - Stylos.
- JETEZ**
  - Débris de chantier.
- ENTRETIENEZ**
  - Piscines (vider au bon dosage de chlore car une piscine peu chlorée est un nid idéal pour les moustiques).
  - Piliers à l'ombre.
  - Bassin d'égouttement (nettoyer régulièrement).
  - Pompes de relevage.
  - Nappes et zones d'arrosage.

**RESPECTER VOS VOISINS : RESPECTER LES HORAIRES POUR VOS TRAVAUX BRUYANTS !**

Les horaires des travaux momentanés de rénovation, de bricolage ou de jardinage nécessitant l'emploi d'outils ou d'appareils susceptibles de causer une gêne pour le voisinage (tondeuses à gazon, tronçonneuses, perceuses...) sont rigoureusement encadrés :  
de 8h30 à 12h et de 14h30 à 19h30 en semaine.  
de 9h à 12h et de 15h à 19h le samedi  
de 10h à 12h les dimanches et jours fériés  
Tout bruit excessif constaté entre 22 h et 6 h peut relever du tapage nocturne.  
Les bruits troublant la tranquillité d'autrui sont punis d'une amende.







## RENTRÉE SCOLAIRE 2022/2023

Votre enfant entre pour la première fois à la maternelle ou à l'élémentaire dans une des écoles de Grézieu la Varenne en septembre 2022 ?

Les étapes pour l'inscrire :

Télécharger ou récupérer à l'accueil de la Mairie le dossier d'inscription :

<http://www.mairie-grezieulavarenne.fr/2015-02-12-23-42-27/enfance-3-11-ans/95-enseignement>

Se rendre en Mairie avec ce dossier complété et munis de votre livret de famille et d'un justificatif de domicile.

Suite à cela vous pourrez prendre contact avec la directrice de l'école. La Mairie vous transmettra ses coordonnées.

Les inscriptions à l'école maternelle de la Voie Verte sont ouvertes pour les enfants nés entre 2019 et 2017 pour la rentrée 2022.

➤ Pour plus de renseignements,

veuillez contacter la Mairie au 04.78.57.16.05.



## APPEL AUX BONNES VOLONTÉS POUR LA TENUE DES BUREAUX DE VOTE

Les élections législatives vont avoir lieu les 12 et 19 juin prochains. Pour tenir les 5 bureaux de vote, la commune fait appel aux Grézirois(e)s. Si la vie civique vous intéresse, si vous êtes inscrits sur les listes de Grézieu la Varenne et êtes disponible le 12 et/ou le 19 juin par plage de 2 heures 30 pour tenir un bureau de vote, veuillez-vous faire connaître en Mairie au 04 78 57 84 54 le plus tôt possible. Avec nos remerciements.

## COMMENT FONCTIONNE LE PORTAGE DES REPAS ?

Parfois avec l'âge, l'appétit diminue, l'envie de cuisiner aussi et l'on rencontre des difficultés à faire ses courses.

Continuer à avoir une alimentation équilibrée est important pour prévenir les risques de dénutrition ou de maladie.

La mairie de Grézieu la Varenne propose des plateaux repas du lundi au samedi, livrés par des bénévoles à domicile.

➤ Pour plus de renseignements, contacter le C.C.A.S de la commune : [ccas@mairie-grezieulavarenne.fr](mailto:ccas@mairie-grezieulavarenne.fr) ou 04 78 57 84 53.



## ELECTIONS PRÉSIDENTIELLE ET LÉGISLATIVES

L'élection Présidentielle aura lieu les dimanches 10 et 24 avril 2022, les élections législatives les dimanches 12 et 19 juin 2022. Pour ces 4 journées d'élections, la répartition des bureaux de vote sera la même. Les bureaux 1, 2 et 3 seront localisés dans le centre d'animation, les bureaux 4 et 5 en Mairie, dans la salle des mariages.

Voici la répartition des rues par bureau de vote :

### BUREAU N° 1 : CENTRALISATEUR : CENTRE D'ANIMATION - 11 AVENUE EMILE EVELLIER

*Électeurs et électrices habitant : Allée des Cerisiers / Allée du Parc / Avenue Benoît Launay / Avenue Emile Evellier / Avenue Lucien Blanc / Chemin de Ronde / Impasse des Monts du Lyonnais / Lieudit le Bourg / Place Abbé Launay / Place des Anciens Combattants / Rue de Finale en Emilie / Rue de la Roseaie / Rue des Entrepôts / Rue des Monts du Lyonnais / Rue du Colibri / Rue du Dr François Casseti / Rue Grand'Rue / Rue Saint Roch*

### BUREAU N° 2 : CENTRE D'ANIMATION - 11 AVENUE EMILE EVELLIER

*Électeurs et électrices habitant : Allée de 7 Lots / Allée des Grandes Terres / Allée des Lilas / Allée des Prés / Allée du Viaduc / Chemin de la Morellière / Chemin des Ondines / Chemin des Terres Mêlées / Chemin des Voyageurs / Chemin du Michon / Chemin du Rat / Impasse Clos des Vignes / Impasse de la Morellière / Impasse du Rat / Impasse Lucien Blanc / Lieudit la Barge / Lieudit la Garenne / Lieudit la Morellière / Lieudit le Chartier / Lieudit le Rat / Lieudit le Vieux Pont / Lieudit les 4 chemins / Lieudit les Grandes Terres / Place Jasserand / Route de Bordeaux / Rue de l' Ancienne Gare / Rue de la Morellière / Rue des Forges / Rue des Nouvelles Ecoles / Rue du Vieux Pont*

### BUREAU N° 3 : CENTRE D'ANIMATION - 11 AVENUE EMILE EVELLIER

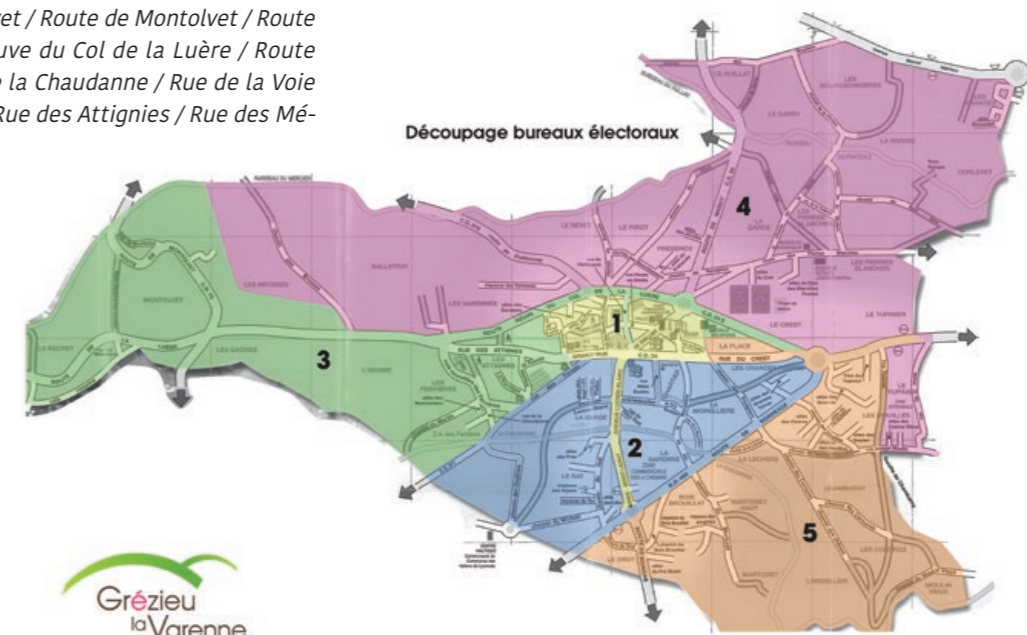
*Électeurs et électrices habitant : Allée des Marronniers / Chemin de la Fourche / Chemin des Primevères / Chemin des 4 vents / Chemin du Martin / Chemin du Recret / Impasse de Montolvet / Lieudit l'Arabie / Lieudit le Pré des Attignies / Lieudit le Recret / Lieudit les Attignies / Lieudit les Ferrières / Lieudit les Gaches / Lieudit Montolvet / Route de Montolvet / Route du Col de la Luère / Route neuve du Col de la Luère / Route nouvelle des Ferrières / Rue de la Chaudanne / Rue de la Voie Romaine / Rue de l'Artisanat / Rue des Attignies / Rue des Mélanges / ZA Ferrières*

### BUREAU N° 4 : MAIRIE 16 AVENUE EMILE EVELLIER

*Électeurs et électrices habitant : Allée Beausoleil / Allée de Prébende / Allée des Aïrelles / Allée des Blanches Pierres / Allée des Cèdres / Allée du Crêt / Avenue Marcel Mérieux / Chemin de la Garde / Chemin de la Rivière / Chemin de la Tuilerie / Chemin des Blanchisseurs / Chemin des Brosses / Chemin des Bruyères / Chemin du Garby / Chemin du Petit Bois / Chemin du Pirot / Chemin du Ravagnon / Chemin du Sarrazin / Impasse des Varennes / Lieudit Ballatray / Lieudit Corlevet / Lieudit la Garde / Lieudit la Rivière / Lieudit le Crest / Lieudit le Garby / Lieudit le Pirot / Lieudit le Revet / Lieudit le Ruillat / Lieudit le Tupinier / Lieudit les Bourgeonniers / Lieudit les Brosses / Lieudit les Granges / Lieudit les Pierres Blanches / Lieudit les Varennes / Route de Marcy / Route de Pollionnay / Route des Pierres Blanches / Rue du Stade / Rue Joseph Moulin*

### BUREAU N° 5 : MAIRIE 16 AVENUE EMILE EVELLIER

*Électeurs et électrices habitant : Allée de l' Ardellière / Allée des Saules / Allée des Sources / Allée du Pré Mulet / Chemin de l' Ancien Hippodrome / Chemin de la Léchère / Chemin des Chênes / Chemin des Cornures / Chemin des Mouilles / Chemin du Bois Brouillat / Chemin du Drut / Chemin du Martoret / Chemin du Moulin Vieux / Clos du Tupinier / Domaine du Tupinier / Impasse des Peupliers / Impasse du Bois Brouillat / Impasse du Tupinier / Lieudit Ancienne Voie Ferrée / Lieudit Bois Brouillat / Lieudit Chambarny / Lieudit l'Ardelier / Lieudit la Léchère / Lieudit la Place / Lieudit le Drut / Lieudit le Martoret / Lieudit le Moulin Vieux / Lieudit le Pré Mulet / Lieudit les Cornures / Lieudit les Mouilles / Route de Brindas / Rue du Crest / Rue du Tupinier*





## AVEC LES BEAUX JOURS, LES PROJETS FLEURISSENT !

Mais revenons tout d'abord sur la rencontre des élèves du cours de batterie avec le célèbre batteur et percussionniste Jean-Philippe Fanfant qui a eu lieu le 16 décembre !

L'AMG avait offert aux élèves de l'atelier batterie une soirée à l'Intervalle de Vaugneray pour admirer le célèbre batteur de « The Voice », Julien Clerc, Sting, Christophe Maé...

Soirée réussie, les élèves ont eu droit à un autographe et sont repartis avec des lumières plein les yeux !

Et pour les projets à venir, l'AMG souhaite proposer 2 nouveaux ateliers à la rentrée de septembre :

- Tout d'abord un « atelier découverte d'instruments » pour les élèves CP-CE1, voire CE2. Les élèves pourront ainsi découvrir 4 instruments sur l'année et ce sur des périodes de 8 semaines pour chaque instrument. Cela permettra aux élèves de prendre le temps de choisir l'instrument qu'ils pourront ensuite étudier de façon plus approfondie l'année suivante.
- Et aussi un atelier « ensemble musique classique » pour des élèves ayant au moins 2 ans de pratique instrumentale. Nous espérons attirer de futurs adhérents avec cette nouvelle offre musicale !

Et si vous êtes musiciens amateurs, soyez les bienvenus !

- L'ensemble musical Ado de Cédric (répertoire Pop-Rock / Grunge / Garage rock) recherche des musiciens pour étoffer son groupe. Les répétitions ont lieu le samedi matin tous les quinze jours.
- La chorale aussi a grand besoin de musiciens ! notamment pour accompagner le spectacle musical qu'elle présentera le 1er octobre prochain dans le cadre du Festival d'INTERVAL. Si vous avez envie de rejoindre un groupe amateur dynamique et motivé, n'hésitez pas à nous contacter, nous vous attendons !

➤ **Contact : Françoise Gibert**

06.50.10.96.01 - amg.grezieu@orange.fr



## ART'AMIS

Depuis le 3 septembre, date de reprise d'activité, les membres d'Art'Amis se retrouvent pour peindre, tous les vendredis de 9H à 12H, dans la nouvelle salle mise à disposition par la mairie ; la salle des associations à côté de la tour ronde.

Après une fin d'année 2021 riche en visites d'expositions, nous démarrons 2022 avec encore plus de partages et de créativité.

Comme les années précédentes, Art'Amis sera présent aux deux manifestations organisées par la commune :

- Sur le thème de RE -TROUVONS NOUS, exposition à la médiathèque depuis le 15 mars.
- Participation à GREZIEU- NATURE en avril.

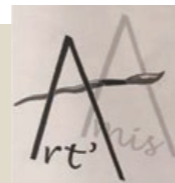
D'autres projets sont aussi en cours de préparation :

- Exposition à Thurins en mars sur le thème romans et poésies
- Exposition sur le thème des blanchisseurs (date à définir)

Nous prévoyons un stage d'aquarelle à OINGT le 15 avril à l'atelier d'Emmanuelle Roger.

Ami(e)s artistes N'hésitez pas .....rejoignez-nous !

➤ **evelyne.court69@laposte.net**



## ASG BASKET

Les journées portes ouvertes : Tout le mois de juin votre enfant peut venir essayer le basketball, sur les horaires d'entraînements disponibles sur notre site internet [www.asgbasket.com](http://www.asgbasket.com)

Finale de Coupe et Métropole de Lyon de Basketball le samedi 30 avril. Une vente de brioches dans Grézieu laVarenne aura lieu le samedi 14 mai.

Détection U13 / U15 / U17 / U20 / Séniors à partir du 29 mai :

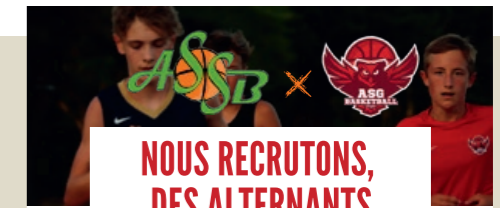
Lundi de 19h00 à 20h30 - né(e) entre 2010 et 2011.

Vendredi de 19h30 à 21h00 - né entre 2006 et 2007.

Mercredi de 20h30 à 22h00 - né en 2005 ou avant.

Journée initiation 3x3 : Samedi 11 juin 2022 au Gymnase Eugène Catalon

➤ **Informations : [asgb.bureau@gmail.com](mailto:asgb.bureau@gmail.com) - 06.37.82.89.57**



## NOUS RECRUTONS, DES ALTERNANTS

### MISSIONS

- Entraînements et coachings d'équipe de U7 à U15.
- Développement de la pratique sur la commune via des interventions dans les écoles.
- Organiser et promouvoir des événements festifs et sportifs pour les clubs.
- Gérer et organiser des stages durant les vacances scolaires.
- Diverses tâches administratives (planning de matchs, gestion du matériel...).

### PROFIL RECHERCHÉ

- Jeune de 18 à 25 ans.
- Titulaire du permis B, véhiculé.
- Souhaitant intégrer une formation CQP ou BPJEPS.
- Une expérience en tant qu'entraîneur ou diplômé fédéral est un plus.

### QUALITÉS

- Ponctuel(le).
- Organisé(e).
- Dynamique.
- Investi(e).
- Motivé(e).

SOUZIEU-EN-JARREST X GRÉZIEU-LA-VARENNE

Envoyez votre C.V. et lettre de motivation à [asgb.bureau@gmail.com](mailto:asgb.bureau@gmail.com)



## ASSOCIATION DES FAMILLES

- Urgent !!! L'Association des Familles renouvelle sa problématique !!! Retrouver des personnes volontaires pour remplacer le bureau démissionnaire. Assemblée Générale Extraordinaire le Vendredi 6 Mai à 18h à la salle des fêtes. Vous êtes tous les bienvenus !!
  - Pour les enfants, nous vous proposons un stage Dessin Peinture, animé par une professionnelle, les Lundi 25 / Mardi 26 / Jeudi 28 / Vendredi 29 avril. De 14h30 à 16h30 Salle Tour Carrée et à l'extérieur si le temps le permet  
Tarif : 45 Euros plus adhésion 25 Euros à l'Association des Familles.
  - Le Samedi 16 avril aura lieu le Festi Mouv' à L'Intervalle de Vaugneray (18bis chemin du Stade) de 14h à 22h. Accès gratuit.
- **Renseignements : 06 01 74 96 84 - Ginette Garnier**

Programme du Festi Mouv'	
Scène : de 14h à 22h	Extérieur : de 14h à 20h
14h00 Ouverture du festival	∞ Stands des associations
15h30 Spectacles enfants/Interventions thématiques familiales	∞ Sculpture sur ballon
17h00 Spectacles des associations	∞ Parcours d'égnimes/Baby Foot
18h30 Spectacles musicaux	∞ Maquillage/Tatouage
20h00 Concerts de clôture (promotion d'artistes locaux)	∞ Jeux de sociétés/Jeux en bois divers ateliers



## BLUE NOTE REPREND DES COULEURS

Après un an et demi de quasi arrêt, l'Ensemble Vocal Blue Note, dirigé depuis toujours par Jacques Couëffé, a repris ses répétitions au plus grand plaisir de ses membres. L'effectif qui avait sérieusement diminué à cause de la pandémie est en train de regagner en force : quatre nouvelles choristes de différentes générations, y compris une lycéenne, ont intégré le chœur à la rentrée et une autre vient de le rejoindre cet hiver. Seul le pupitre « basses » reste fluet. Aussi sachez, messieurs, que si vous avez envie de chanter – nul besoin de connaître la musique, un peu d'oreille et de l'entraînement suffisent – il est encore temps de venir nous rencontrer au Centre d'animation, tous les mercredis soir de 20h à 22h.

En effet, cette année sera une année de travail pour intégrer les nouveaux membres au sein des trois pupitres, apprendre puis maîtriser les partitions. Les chants de variétés sont toujours au programme, des grands noms du XX<sup>ème</sup> siècle aux chanteurs plus contemporains, mais une petite équipe de choristes se passionne aussi pour des pièces de musique classique, un éventail large qui doit pouvoir attirer les amateurs de chant, soucieux de qualité et ayant envie de retrouver chaque semaine un groupe d'amis motivés.

➤ [nicolegustinrave@icloud.com](mailto:nicolegustinrave@icloud.com)



## 2022 ANNÉE DES 2



Une année de festivités avec les classes en 2 !

Pour toutes les personnes nées en 2, venez nous rejoindre et maintenir cette tradition des « Classes ».

Nous retrouver ensemble, jeunes et anciens, pour vivre des moments festifs dans une ambiance conviviale.

13 Juillet : Feu d'artifice et animation des classes en 2

Septembre : Soirée Théâtre.

2 Octobre : journée des Classes (Messe des Conscrits, défilé dans le village, repas des classes).

Venez nous rejoindre et participer à la vie de notre village « [classesen2grezieu@yahoo.com](mailto:classesen2grezieu@yahoo.com) ».

Vive 2022 Année des 2.

## DETENTE ET CREATION

« Un moment de pause et de lâcher-prise pour vous faire du bien »

L'année scolaire est déjà bien entamée et nous disons Bravo à nos participants !

Nos séances se déroulent à la Tour Carrée

RELAXATION/YOGA/GYM DOUCE (adultes)

Préparation corporelle 20 min puis Relaxation de 40 min environ

Séances : Jeudi : 9h à 10h

Vendredi : 18h30 à 19h30

La séance : 10€ dans la limite des disponibilités

ATELIER RELAXATION ET CREATION (6 à 10 ans)

Découverte et réalisation de différentes techniques artistiques

Mercredi : 10h à 12h

➤ [detenteetcreation@gmail.com](mailto:detenteetcreation@gmail.com)

Intervenante : Martine PETIT

06 81 09 43 49



## CULTURE ET LOISIRS

En projet ce printemps :

■ Samedi 7 Mai : Visite guidée « A la découverte du Jardin Botanique » au Parc de la Tête d'Or avec l'histoire du développement du Parc, ses sites et arbres remarquables, les floraisons du moment...

■ Samedi 11 juin : Une journée « Nature » promenade avec pique-nique et visite de l'exploitation fruitière en culture bio « Le Bénédictin des Oiseaux » à Messimy

A l'automne, nous nous orienterons vers l'exploitation du thème 2022 « Re-trouvons nous ! » : un projet de conférence sur le « lien social et les pratiques culturelles », la visite d'un théâtre, une visite à la Biennale d'Art contemporain...

Après les confinements, le regain d'intérêt et de participation observé lors des dernières manifestations devrait se confirmer et s'amplifier pour que nous puissions enfin nous Re-trouver » !

➤ Contact : Tél : 06 11 84 75 3

[grezieucultureetloisirs@gmail.com](mailto:grezieucultureetloisirs@gmail.com)

## CENTRE DES ÉNERGIES CHINOISES GREZIEU LA VARENNE

Suite aux contraintes sanitaires, le Centre des Énergies Chinoises a dû annuler sa traditionnelle FÊTE DES LANTERNES, fête qui clôturerait les festivités de la nouvelle année du TIGRE D'EAU dans le calendrier lunaire chinois. Ce Tigre, vrai roi de la jungle, est un symbole de changement, de créativité, d'énergie, d'harmonie, de force et de courage.

Afin de maintenir l'esprit festif, toute l'équipe vous propose des JOURNÉES PORTES OUVERTES dans le cadre de la "Semaine du Taichi à Grézieu" du 7 au 11 juin. Le samedi 11 juin aura lieu une fête familiale avec démonstrations et participation du public, calligraphie, ateliers pour enfants, une buvette et une restauration légère. Nous espérons vous voir très nombreux.

L'Association vous rappelle ses rendez-vous incontournables :

■ Les ateliers QIGONG – MÉDITATION du dimanche, qui ont lieu une fois par mois, au Gymnase Catalon, de 9h30 à 11h30, animés par Madame Patricia GATTEPAILLE. Les prochaines dates sont : 15 mai et 12 juin.

■ Le STAGE ANNUEL WUDANG QIGONG d'une journée. Il aura lieu le 21 mai, au Gymnase Alain Mimoun de Brindas et sera animé par le Maître HE Yan de l'Institut de la Grue Blanche.

➤ CONTACTS :

Marie-Claude PISSERE : 06 86 41 73 10

[energies.chinoises69290@gmail.com](mailto:energies.chinoises69290@gmail.com)

[www.facebook.com/centredesenergieschinoises](http://www.facebook.com/centredesenergieschinoises)

[www.ecolechinoisedegrezieu.com](http://www.ecolechinoisedegrezieu.com)







## ASSOCIATION GRÉZIEU ACCUEIL SOLIDARITÉ (GAS 69)

L'Association Grézieu Accueil Solidarité (GAS 69), laïque et humanitaire, a pour objectif de venir en aide aux personnes en situation de précarité, par le logement et l'accompagnement.

Deux belles occasions de nous rencontrer, des moments conviviaux à partager !

- Dimanche 24 avril : sur notre stand, lors de la traditionnelle Fête des Plantes à «Grézieu Nature», dans le parc de Charmanon
- Dimanche 18 septembre à 16h30 : Concert «Voix du Monde Solidaire», avec 2 chorales, un duo de danseurs et des stands, dans la nouvelle salle de spectacle l'InterValle, à Vaugneray

Nous serons heureux d'échanger et de répondre à vos questions. Nous vous attendons nombreux !

### ➤ Contact :

Téléphone : Agnès au 06 78 39 29 48

ou Dominique au 06 42 07 11 13

Courriel : gasolidarite69@gmail.com



## CLUB INFORMATIQUE IGREC



Les techniques d'aujourd'hui, notamment l'informatique, peuvent paraître inaccessibles à beaucoup de personnes. Il n'en est rien ; il suffit de s'informer. Nous vous apporterons les bases nécessaires pour vous permettre d'utiliser au mieux votre ordinateur, votre smartphone ou votre tablette.

Aucune connaissance particulière est exigée, seules votre détermination et votre volonté vous aideront à progresser. Les sessions sont ouvertes aux personnes de tous âges, débutantes ou ayant déjà une approche. Notre structure basée sur le bénévolat, notre longévité (depuis 1984) sont des marques de confiance.

Savez-vous ce que la maîtrise de l'informatique peut vous apporter ? Avant tout : coller à la réalité de nos jours. C'est surtout s'approprier des connaissances techniques pour affronter et maîtriser des besoins de la vie courante. D'ici fin 2022, 150 à 200 démarches administratives, les plus utilisées, seront accessibles par internet dixit la ministre de la Fonction publique.

Maîtriser l'informatique devient une nécessité pour réinventer votre quotidien. Cela vous permettra d'avoir des rapports permanents avec votre banque, vos soins de santé, les organismes publics, les commerces en ligne, ... vous éviter des déplacements, augmenter vos connaissances des sujets qui vous intéressent. Si vous pensez rencontrer des difficultés lors de votre prochaine déclaration d'impôts, nous pourrions vous aider. Une formation en bureautique vous est utile pour votre emploi ? nous vous ferons découvrir les logiciels indispensables à maîtriser - traitement de texte, tableur et logiciel de présentation.

➤ 16 Place Abbé Launay  
04 37 22 08 13 ou 06 81 61 26 08  
igrecinformatique@gmail.com  
http://www.igrec.org



## LES AMIS DE LA TOUR RONDE

Les Amis de La Tour Ronde organisent le dimanche 8 mai 2022, leur vide grenier, sous la Halle, de 8 h00 à 17 h 30.

➤ Réservation auprès de M. Gaston Liévin,  
Tél : 06 14 10 88 75

## L'ASG FOOTBALL RECRUTE



L'AS Grézieu la Varenne Football ne cesse d'accueillir de nouveaux licenciés chaque nouvelle saison et cette croissance nous incite à recruter des éducateurs et des dirigeants pour assurer un encadrement de qualité pour toutes les équipes.

Cette volonté se traduit par le projet actuellement en cours visant la structuration de toutes les catégories, avec l'implication depuis 2019 de notre premier alternant/salarié. L'arrivée du terrain synthétique depuis septembre 2021 est aussi un aboutissement d'une étape importante dans la stratégie de développement du Club.

Convivialité, Engagement, Respect et Fair-Play, sont les maîtres-mots de notre Club que nous comptons pérenniser à travers des nouveaux recrutements.

Les profils recherchés : Educateur(trice)/Dirigeant(e) aguerri(e), Salarié(e) en contrat d'alternance BPJEPS ou Service civique, Papa, Maman ou Jeune bénévole.

Chaque profil est intéressant et pourra apporter sa contribution à la dynamique du club en fonction de ses disponibilités.

Une première expérience pour vous ? les bénévoles et salariés déjà en place, vous accompagneront dans votre apprentissage et le club vous donnera également la possibilité de suivre des formations fédérales.

Soyez les bienvenu(e)s dans notre club aux couleurs Rouge et Noir, dans lequel tout le monde y trouve sa place...

### ➤ Contact :

ANTOINE Sylvain : 06 87 58 62 56  
526195@laurafoot.org



## PAYSANS ET BLANCHISSEURS

Cette nouvelle association est née en 2021 de la fusion de deux associations « Musée de la Blanchisserie de Craponne » et « Maison du blanchisseur » de Grézieu, suite à la mutualisation des deux musées de la blanchisserie.

Elle a pour but la participation à la promotion, l'animation, la recherche historique de la Maison du Blanchisseur et de son musée, en collaboration avec la commune de Craponne et la Communauté de Communes des Vallons du Lyonnais.

Ses bénévoles assurent aussi des visites guidées le dernier dimanche du mois ou sur réservation pour les groupes.

➤ Contact : paysansetblanchisseurs@gmail.com  
Siège social : 21 route des Pierres Blanches 69290  
Grézieu la Varenne

## L'ASG JUDO VOUS INVITE À VENIR DÉCOUVRIR LE JUDO LORS DE SES JOURNÉES PORTES OUVERTES.

Que vous soyez enfant ou adulte, venez vous initier aux bienfaits et aux valeurs du judo la semaine du 16 au 21 mai 2022 avec nos professeurs diplômés.

Les cours seront ouverts à tous selon les âges:

- les 3-4 ans : le mercredi 18 mai de 17h15 à 18h
- les 5-6 ans : le mercredi 18 mai de 18h à 19h
- les 6-7 ans : le mardi 17 mai de 17h à 18h ou le vendredi 20 mai de 17h à 18h
- les 8-10 ans : le mardi 17 mai de 18h à 19h ou le vendredi 20 mai de 18h à 19h
- les 11-18 ans : le mardi 17 mai de 19h à 20h30 ou le vendredi 20 de 19h à 20h
- les adultes : le vendredi 20 mai de 19h à 20h

Rendez-vous au dojo du gymnase Eugène Catalon en tenue de sport et avec une bouteille d'eau; nous vous attendons nombreux !

➤ Pour toute question : asg.judo.grezieu@gmail.com





## RESSOURCERIE VAL'TRIONS : EMPLOI ET RÉEMPLOI

Depuis 2018 à Vaugneray l'association Val'trions et sa ressourcerie [RE]trouvailles, gèrent localement la récupération, la valorisation et la revente de biens, en assurant un rôle d'éducation à l'environnement. En ligne de mire : un triple objectif de gestion/ réduction des déchets domestiques, de développement d'emplois solidaires via des ateliers-chantiers d'insertion, et de sensibilisation du public à la consommation écoresponsable.

Salariés en transition et intervenants bénévoles collectent, vendent, démantèlent et communiquent avec le public lors des apports ou des ventes. Dans la même optique, l'association a développé une branche de commerce en ligne/ click and collect. Bilan des efforts de tous en 2021 : 150 tonnes de matériaux traitées, 6.3 tonnes d'objets repartis pour une deuxième vie.

En parallèle l'association a développé un partenariat avec Rhône Environnement à Saint-Genis-Laval, en créant un atelier de démantèlement manuel d'huissieries (portes et fenêtres avec vitrage) en fin de vie, à destination des professionnels du bâtiment et des collectivités. Outre la valorisation de 80% des matières séparées, quatre emplois ont déjà pu être créés.

➤ Contact : 06.59.30.24.85

facebook: @AssociationValTrions

**[Re] Trouvailles** Val' Trions  
Vaugneray

**Boutique**  
Mardi : 10h - 12h  
Mercredi : 14h - 18h  
Vendredi : 14h - 18h  
Samedi : 9h - 12h30

**HORAIRES**

**Apports et vente mobilier**  
Mercredi : 14h - 17h  
Vendredi : 14h - 17h  
Samedi : 9h - 12h

Place des Cadettes, Vaugneray

Présence d'un container de collect sur le site de la déchèterie (aux horaires d'ouverture du lundi au samedi)

12 Rue de la Bavodière, Vaugneray

Contact : contact.re.trouvailles@gmail.com  
06.59.30.24.85

https://www.valstrions.com/ressourcerie-retrouvailles/

**Val' Trions**  
**[Re] Trouvailles**  
Vaugneray

## SEMBÉ

Avec l'arrivée des beaux jours et l'allègement des mesures sanitaires, n'hésitez pas à nous rejoindre pour partager des moments de danse conviviaux et dynamiques, dans la belle énergie de Lebeau Boumpoutou notre danseur chorégraphe !

Le jeudi à 20H40 pour le cours de danse africaine traditionnelle avec percussionniste.

Le vendredi à 18H00 pour les danses du Monde.

Possibilité de 10 cours à la carte ! A bientôt !

Sembé

➤ Salle ASM gymnase Catalan

<https://assosembe.jimdofree.com/>

Contact : 06.79.22.05.91

[association.sembe@yahoo.fr](mailto:association.sembe@yahoo.fr)



**SOLIDARITE-EMPLOIS**  
Membre de PLACE AUX EMPLOIS

ACCUEIL A PROPOS NON COMPTE

ACCUEILLIR

**Bienvenue à SOLIDARITÉ-EMPLOIS !**  
Basée dans l'ouest lyonnais, SOLIDARITÉ-EMPLOIS est une association loi 1901 créée en 1993 dont les objectifs sont de permettre aux employeurs (entreprises ou particuliers) de recruter localement, tout en accompagnant les candidats à l'emploi dans leurs recherches ou leurs réorientations.

**Vous cherchez un emploi ?**  
Pour savoir comment nous allons vous aider, [cliquez sur l'image ou ici](#)

**Vous êtes employeur-e ?**  
Pour faciliter votre recrutement, [cliquez sur l'image ou ici](#)

**Vous souhaitez agir pour l'Emploi ?**  
Pour rejoindre nos équipes de bénévoles, [cliquez sur l'image ou ici](#)

## SOLIDARITÉ EMPLOI

SOLIDARITE-EMPLOIS a mis en ligne son nouveau site internet, plus moderne, plus fonctionnel et comportant une information plus complète.

Trois accès principaux :

- Pour les candidats en recherche d'un emploi : les différents services d'accompagnement, nos points de contacts, l'accès aux offres d'emploi;
- Pour les employeurs souhaitant faire publier une offre d'emploi : nos services d'aide à la publication, nos ser-



- vices d'aide aux rapprochements 'candidats-offres';
  - Pour toute personne bénévole souhaitant donner de son temps et partager ses compétences au sein d'une équipe dynamique.
- Une adresse > <https://solidarite-emplois.com/>  
[accueil@solidarite-emplois.com](mailto:accueil@solidarite-emplois.com)

## SOU DES ÉCOLES

Cette année encore, l'équipe du sou s'est mise au diapason pour rythmer l'année de nos enfants.

L'année a démarré sur les chapeaux de roues avec l'après-midi Lego qui a rencontré un franc succès. Enfants et parents ont pu réaliser de belles constructions et pour les plus gourmands d'entre eux des crêpes étaient aussi au rendez-vous à l'occasion de la chandeleur.

En mars, les enfants ont sorti leur plus beau costume pour défiler dans les rues au rythme de la batucada à l'occasion du carnaval.

En avril, si vous en voulez encore, participez à notre traditionnelle chasse au trésor (prévue le 10 avril).

En juin, nous irons encore plus loin avec une fête de l'école encore plus folle. Rendez-vous le 25 juin !

- Pour rester informé et connaître nos dernières actualités, rejoignez notre page Facebook [@soudesecolesgrezieulavarenne](#), nous vous attendons nombreux ! [soudesecolesgrezieu@yahoo.fr](mailto:soudesecolesgrezieu@yahoo.fr)







## AVRIL 2022

### DIM 10/04 1<sup>ER</sup> TOUR DES ÉLECTIONS PRÉSIDENTIELLES

Municipalité. 04 78 57 16 05

### DIM 10/04 CHASSE AU TRÉSOR

Parc de la Chotardière. 06 81 11 87 06.  
soudesecolesgrezieu@yahoo.fr

### MAR 12/04 POINT INFOS JEUNES

À partir de 16h30 à la médiathèque.  
Renseignements : infojeunes@ccvl.fr

### MAR 12/04 RÉUNION PUBLIQUE

Travaux secteur Pirot, Prébende et Ravagnon.  
19h. Salle des fêtes. Municipalité.  
04 78 57 16 05

### MER 13/04 ATELIER LES PETITS PHILOSOPHES

14h - 15h30 - 17h. Pour les 7-12 ans.  
Gratuit. Médiathèque.  
Sur inscription au 04 78 57 98 21

### DIM 24/04 GRÉZIEU NATURE ET SON PRINTEMPS DES ARTS ET DES CRÉATEURS

À partir de 10h. 18<sup>ème</sup> édition. Parc Charmanon,  
centre bourg et salle AEP (Exposition Au Grez  
des Arts). Municipalité. 04 78 57 84 64

### DIM 24/04 VISITE GUIDÉE DE LA MAISON DU BLANCHISSEUR

À 15h. 04 78 57 40 84

### DIM 24/04 2<sup>ÈME</sup> TOUR DES ÉLECTIONS PRÉSIDENTIELLES

Municipalité. 04 78 57 16 05

### LUN 25 AU VEN 29/04 STAGE BASKET ET MULTISPORTS

asgb.bureau@gmail.com

### LUN 25 AU VEN 29/04 STAGE DESSIN PEINTURE

De 14h30 à 16h30. Salle Tour Carrée  
Association des Familles. 06 01 74 96 84

### MER 27/04 ATELIER « LAND ART ET HERBIER »



À 10h30. À partir de 5 ans. Sur inscription.  
Médiathèque. 04 78 57 98 21

### VEN 29/04 PETITES GRAINES DU PRINTEMPS

À 15h. À partir de 5 ans. Durée : 1h30. Tarif : 6€  
Sur réservation : 04 78 57 40 84  
Maison du Blanchisseur - Musée

## MAI 2022

### VEN 06/05 ASSEMBLÉE GÉNÉRALE EXTRAORDINAIRE

À 18h. Association des Familles.  
Salle des fêtes.  
06 01 74 96 84

### SAM 7/05 CYCLE D'ATELIERS D'ÉCRITURE POLAR

De 14h à 17h. Ados-Adultes.  
12 participants maximum. Médiathèque.  
Gratuit sur inscription au 04 78 57 98 21



### DIM 8/05 VIDE GRENIER

Les amis de la Tour Ronde. De 8h00 à 17h30.  
Sous la halle. Sur réservation. 06 14 10 88 75

### MAR 10/05 POINT INFOS JEUNES

À partir de 16h30 à la médiathèque.  
Renseignements : infojeunes@ccvl.fr

### MER 11/05 ATELIER LES PETITS PHILOSOPHES

14h - 15h30 - 17h. Pour les 7-12 ans. Gratuit.  
Médiathèque. Sur inscription au 04 78 57 98 21

### SAM 14/05 PTIT DÈJ DE QUARTIER

À 9h30. Parc de la Chotardière.  
Renseignements en mairie : 04 78 57 16 05

### SAM 14/05 LA NUIT DES MUSÉES

À partir de 18h.

### DIM 15/05 BALADE DE PRINTEMPS

Parcours sur Grézieu la Varenne de 9h à 13h.

### DIM 15/05 ATELIERS QIGONG-MEDITATION

De 9h30 à 11h30. Gymnase E. Catalon.  
Centre des énergies Chinoises. 06 86 41 73 10

### LUN 16 AU SAM 21/05 PORTES OUVERTES

Gymnase E. Catalon.  
asg.judo.grezieu@gmail.com

### JEU 19/05 CINÉ-CONFÉRENCE « LE FESTIVAL DE CANNES »

À 20h. Gratuit. Médiathèque.  
Sur inscription au 04 78 57 98 21

### LUN 23/05 CONSEIL MUNICIPAL

20H30 en Mairie Municipalité. 04 78 57 16 05

### MAR 24/05 POINT INFOS JEUNES

À partir de 16h30 à la médiathèque.  
Renseignements : infojeunes@ccvl.fr

### DIM 29/05 VISITE GUIDÉE DE LA MAISON DU BLANCHISSEUR

À 15h. 04 78 57 40 84

# RENDEZ-VOUS

## JUIN 2022

### SAM 4 AU VEN 10/06 PORTES OUVERTES : ASSOCIATION MUSICALE

06 50 10 96 01

### MAR 7 AU SAM 11/06 JOURNÉES PORTES OUVERTES « SEMAINE DU TAICHI »

Centre des énergies chinoises. 06 86 41 73 10.

### MAR 07/06 POINT INFOS JEUNES

À partir de 16h30 à la médiathèque.  
Renseignements : infojeunes@ccvl.fr

### DIM 12/06 1<sup>ER</sup> TOUR DES ÉLECTIONS LÉGISLATIVES

Municipalité. 04 78 57 16 05

### DIM 12/06 ATELIERS QIGONG-MEDITATION



De 9h30 à 11h30. Gymnase E. Catalon.  
Centre des énergies Chinoises. 06 86 41 73 10.

### MER 15/06 ATELIER LES PETITS PHILOSOPHES

14h - 15h30 - 17h. Pour les 7-12 ans. Gratuit.  
Médiathèque. Sur inscription au 04 78 57 98 21

### DIM 19/06 2<sup>ÈME</sup> TOUR DES ÉLECTIONS LÉGISLATIVES

Municipalité. 04 78 57 16 05

### MAR 21/06 POINT INFOS JEUNES

À partir de 16h30 à la médiathèque.  
Renseignements : infojeunes@ccvl.fr

### SAM 25/06 FÊTE DES ÉCOLES

06 81 11 87 06. soudesecolesgrezieu@yahoo.fr

### DIM 26/06 VISITE GUIDÉE DE LA MAISON DU BLANCHISSEUR

À 15h. 04 78 57 40 84

### DIM 26/06 VIDE GRENIER

Sous la Halle de 8h à 18h - Informations ou  
inscription : asgb.bureau@gmail.com

## JUILLET 2022

### SAM 02/07 JOURNÉE 50 ANS DU CLUB ASGFOOT ET INAUGURATION DU TERRAIN DE FOOT EN GAZON SYNTHÉTIQUE

Municipalité : 04 78 57 16 05  
& ASG football : 06 87 58 62 56



### VEN 8 AU MER 13/07 STAGE FOOT VACANCES

Enfants 6-14 ans.  
Renseignements / Inscriptions : 06 76 22 36 17

### MER 13/07 FEU D'ARTIFICE PUIS BAL DES CLASSES EN 2

À 22h30. classesen2grezieu@yahoo.com

# MAIRIE

16, avenue Émile Évellier  
69290 Grézieu la Varenne  
04 78 57 16 05  
[www.mairie-grezieulavarenne.fr](http://www.mairie-grezieulavarenne.fr)  
[mairie@mairie-grezieulavarenne.fr](mailto:mairie@mairie-grezieulavarenne.fr)

**Horaires d'ouverture**  
Du lundi au vendredi  
de 8 h 30 à 12 h et de 13 h 30 à 17 h  
Le samedi de 9 h à 12 h

**M. LE MAIRE**  
Bernard Romier

**LES ADJOINTS**  
 **Monia Fayolle**  
Communication, nouvelles technologies  
et participation citoyenne

**Laurent Fougeroux**  
Associations, animations, festivités  
et gestion des salles

**Fabienne Touraine**  
Social, logements sociaux, délégué au SIPAG

**Pierre Grataloup**  
Urbanisme, aménagement de l'espace public

**Élodie Reling**  
Enfance, école, périscolaire et jeunesse

**Jean-Claude Corbin**  
Voirie, bâtiments et Vice-Président du SIAHVY

**Isabelle Seigle-Ferrand**  
Finances, vie économique, alimentation  
et circuits courts

**Olivier Bareille**  
Environnement, développement durable,  
cadre de vie et qualité de vie

**CONSEILLERS DÉLÉGUÉS**  
 **Anne-Virginie Pousse**  
Sport et gestion des salles de sport

**Gilbert Bertrand**  
Culture et patrimoine

**VICE-PRÉSIDENT CCVL**  
 **Jean-Claude Jauneau**  
Vice Président CCVL en charge de l'agriculture,  
du projet alimentaire, des ENS et de l'évaluation  
des politiques publiques



**MAGAZINE MUNICIPAL D'INFORMATION ÉDITÉ PAR LA MUNICIPALITÉ DE Grézieu la Varenne**  
16, avenue Émile Évellier - 69290 Grézieu la Varenne - Tél. : 04 78 57 16 05 - [mairie@mairie-grezieulavarenne.fr](mailto:mairie@mairie-grezieulavarenne.fr)  
**Directeur de la publication :** Bernard Romier | **Création et impression :** Groupe Riccobono - [www.riccobono.fr](http://www.riccobono.fr) |  
**Photos illustrations :** Mairie, Associations | **Régie publicitaire :** EMS - Études, Méthodes & Stratégies - 06 98 75 52 00

## MAIRIE INFOS PRATIQUES



En Bref...

### LA NEWSLETTER DE GRÉZIEU LA VARENNE



Inscription sur la page d'accueil du site  
internet de la mairie :

[www.mairie-grezieulavarenne.fr](http://www.mairie-grezieulavarenne.fr)

en cliquant sur le logo newsletter :



Abonnez-vous à la page Facebook  
de **Grézieu la Varenne**

### SERVICES D'URGENCE

- Pompiers : 18 ou 112
- SAMU : 15
- Gendarmerie de Vaugneray : 17 ou 04 78 45 80 21
- Service de Police Municipale : 04 78 57 84 57  
06 14 63 91 38 - 06 70 08 40 55
- Centre Antipoison : 04 72 11 69 11  
(Hôpital Édouard Herriot)
- Centre des grands brûlés : 04 78 61 89 48  
(Hôpital Saint-Joseph)

### MÉDIATHÈQUE MUNICIPALE



« LE BRUIT DES MOTS »

11, avenue Émile Évellier  
69290 Grézieu la Varenne  
04 78 57 98 21

[mediatheque@mairie-grezieulavarenne.fr](mailto:mediatheque@mairie-grezieulavarenne.fr)  
[www.reseamediaval.fr](http://www.reseamediaval.fr)

**Horaires :** , mardi 15h-18h30, mercredi 10h-12h30/  
14h-18h, vendredi 15h-18h, Samedi 10h-12h30

### SOLIDARITÉ EMPLOIS

6, avenue Émile Evellier - 69290 Grézieu la Varenne  
04 78 44 67 42

**Permanence :** du lundi au vendredi de 14h à 17h.  
[service.offres@solidarite-emplois.com](mailto:service.offres@solidarite-emplois.com)

### MARCHÉ

Place des Anciens combattants, les mardis de 7h30 à 12h.

### MARCHÉ BIO

Sous la halle, les vendredis de 14h à 18h30

### AGENCE POSTALE COMMUNALE

Lundi, mercredi, jeudi et samedi : 9 h - 12 h  
Mardi et vendredi : 9 h - 12 h et 13 h 30 - 17 h



LA POSTE



18<sup>e</sup> édition

# Grézieu nature

PROFESSIONNELS DES PLANTES ET JARDINS

ET SON PRINTEMPS  
DES ARTS ET DES CRÉATEURS

**Dimanche  
24 avril 2022**

Parc de Charmanon  
Etablissement des petits frères des Pauvres



inC COMMUNICATION | 69550 Saint-Martin-en-Haut | Tél. 04 78 16 16 16  www.inc.com

Mairie de Grézieu-la-Varenne  
16 avenue Evellier - 69290 Grézieu la Varenne  
Tél. : 04 78 57 16 05 - [mairie@mairie-grezieulavarenne.fr](mailto:mairie@mairie-grezieulavarenne.fr)

[www.mairie-grezieulavarenne.fr](http://www.mairie-grezieulavarenne.fr)

  
Grézieu  
la Varenne